



VÝROČNÍ ZPRÁVA

VÍTKOVICE STEEL, A. S.,
ZA ROK 2003

Ing. Vladimír Bail, Ph.D.

předseda představenstva VÍTKOVICE STEEL, a. s.

Ing. Zbyněk Kvapík

člen představenstva VÍTKOVICE STEEL, a. s.



OBSAH

I. ZÁKLADNÍ PODMÍNKA FUNGOVÁNÍ SPOLEČNOSTI	4
II. VZNIK VÍTKOVICE STEEL, A. S., STATUTÁRNÍ ORGÁNY SPOLEČNOSTI	5
III. ZPRÁVA DOZORČÍ RADY	8
IV. SLOVO PŘEDSEDY PŘEDSTAVENSTVA	10
V. RÁMCOVÁ ORGANIZAČNÍ STRUKTURA	12
VI. VYBRANÉ VÝROBNÍ A EXPEDIČNÍ ÚDAJE – V AGREGACI S OSINEK, A. S.	13
VII. ZPRÁVA O PODNIKATELSKÉ ČINNOSTI SPOLEČNOSTI A STAVU JEJÍHO MAJETKU	15
VIII. ÚČETNÍ ZÁVĚRKA ROZVAHA VÝKAZ ZISKU A ZTRÁTY	20 20 24
IX. PŘÍLOHA K ÚČETNÍ ZÁVĚRCE	28
1. POPIS SPOLEČNOSTI	30
2. ZÁKLADNÍ VÝCHODISKA PRO VYPRACOVÁNÍ ÚČETNÍ ZÁVĚRKY	32
3. OBECNÉ ÚČETNÍ ZÁSADY	33
4. DLOUHODOBÝ MAJETEK	38
5. ZÁSOBY	44
6. POHLEDÁVKY	44
7. OPRAVNÉ POLOŽKY	45



8. KRÁTKODOBÝ FINANČNÍ MAJETEK	45
9. OSTATNÍ AKTIVA	46
10. VLASTNÍ KAPITÁL	46
11. REZERVY	47
12. DLOUHODOBÉ ZÁVAZKY	48
13. KRÁTKODOBÉ ZÁVAZKY	48
14. DAŇ Z PŘÍJMŮ	48
15. LEASING	49
16. MAJETEK A ZÁVAZKY NEVYKÁZANÉ V ROZVAZE	50
17. VÝNOSY	52
18. OSOBNÍ NÁKLADY	53
19. INFORMACE O SPŘÍZNĚNÝCH OSOBÁCH	53
20. VÝDAJE NA VÝZKUM A VÝVOJ	58
21. VÝZNAMNÉ UDÁLOSTI, KTERÉ NASTALY PO ROZVAHOVÉM DNI	58
22. PŘEHLED O PENĚŽNÍCH TOCÍCH (VIZ KAPITOLA X.)	59
23. PŘEHLED O ZMĚNÁCH VLASTNÍHO KAPITÁLU (VIZ Odstavec 10.)	59
X. PŘEHLED O PENĚŽNÍCH TOCÍCH (CASH FLOW)	62
XI. ZPRÁVA O VZTAZÍCH MEZI OVLÁDAJÍCÍ A OVLÁDANOU OSOBOU	64
XII. ZPRÁVA AUDITORA PRO AKCIONÁŘE SPOLEČNOSTI	72



I. ZÁKLADNÍ PODMÍNKA FUNGOVÁNÍ SPOLEČNOSTI

„celý výrobní a obchodní proces ve VÍTKOVICE STEEL, a. s., probíhá formou TOLLINGU.

Mateřská společnost OSINEK, a. s., nakupuje na svůj účet suroviny, materiál, paliva a energie a ve prospěch svého účtu prodává společně vyrobený hotový produkt.

VÍTKOVICE STEEL, a. s., se na společně vytvářeném díle podílí vloženou pracovní silou, objednává a financuje opravářské a údržbářské výkony, využívá svůj dlouhodobý hmotný a nehmotný majetek, zajišťuje a financuje některé doplňující režijní výkony a prakticky v celém rozsahu zprostředkovává pro OSINEK, a. s., nákup vstupů a prodej hotových výrobků...



II. VZNIK VÍTKOVICE STEEL, A. S., STATUTÁRNÍ ORGÁNY SPOLEČNOSTI

Zakladatelskou listinou jediného zakladatele VÍTKOVICE, a. s., byla založena obchodní společnost VÍTKOVICE STEEL, a. s., se sídlem Ostrava – Hulváky, Štramberská č. p. 2871/47, PSČ 709 00. Zápisem do obchodního rejstříku, vedeného Krajským soudem v Ostravě, dne 7. března 2001, oddíl B, vložka 2475, vznikla akciová společnost VÍTKOVICE STEEL se základním kapitálem 2 mil. Kč.

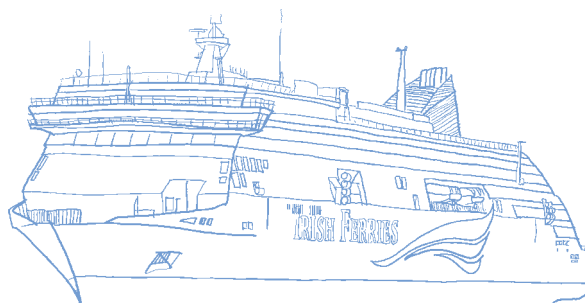
S účinností od 1. srpna 2001 byla do společnosti VÍTKOVICE STEEL, a. s., vložena Divize 200 – VÍTKOVICE Ploché výrobky se základními výrobními agregáty Ocelárna I, Válcovna profilů, Válcovna 4,5 Duo, Válcovna 3,5 Kvarto. Vložením této části podniku VÍTKOVICE, a. s., byl navýšen základní kapitál VÍTKOVICE STEEL, a. s., na 2,602 mld. Kč.

Na základě výběrového řízení a uzavřením smlouvy dne 29. 3. 2002 o koupi 98,96 % akcií se majoritním vlastníkem

VÍTKOVICE STEEL, a. s., stala společnost OSINEK, a. s. Zbývající podíl 1,04 % akcií vlastní VÍTKOVICE, a. s.

V souladu s obecně závaznými právními předpisy a platnými stanovami řídí činnost akciové společnosti VÍTKOVICE STEEL představenstvo ve složení: Ing. Vladimír Bail, Ph.D. (předseda představenstva), Ing. Vratislav Vícha (místopředseda představenstva), Ing. Zbyněk Kvapík, Ing. Jiří Poštulka, do 13. 11. 2003 Ing. Pavel Cimala, od 14. 11. 2003 Dr. Ing. Radim Valas (členové představenstva).

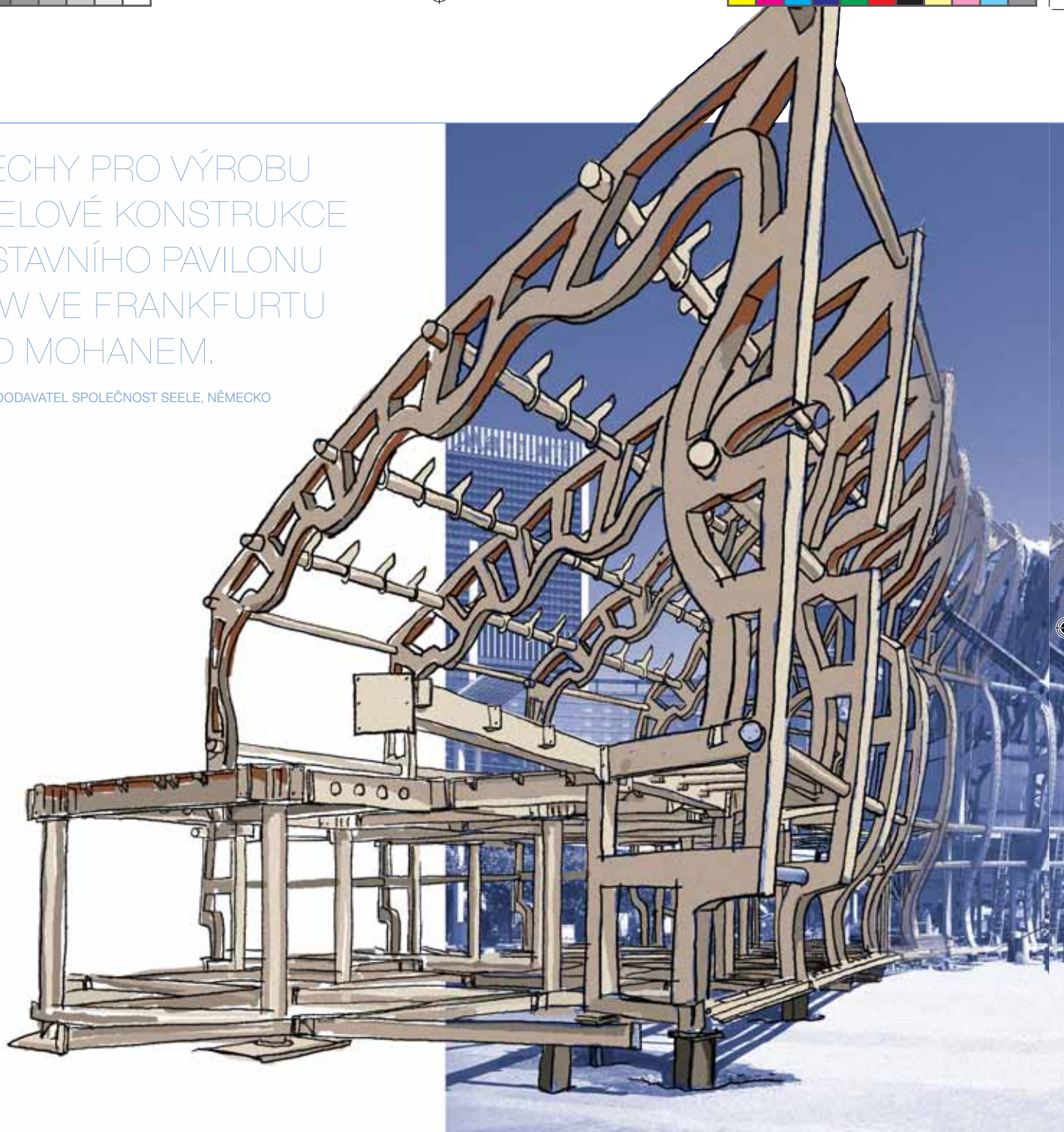
Kontrolním orgánem VÍTKOVICE STEEL, a. s., je dozorčí rada, která od 23. 5. 2002 pracuje ve složení: Ing. Jiří Staněk (předseda dozorčí rady), Rostislav Fromelius, Dr. Ing. Jiří Chuchro, Ing. Pavel Makový, Ing. Libor Novák, Ing. Ivo Štěpán (členové dozorčí rady).





PLECHY PRO VÝROBU
OCELOVÉ KONSTRUKCE
VÝSTAVNÍHO PAVILONU
BMW VE FRANKFURTU
NAD MOHANEM.

FINÁLNÍ DODAVATEL SPOLEČNOST SEELE, NĚMECKO





 **VITKOVICE STEEL**





III. ZPRÁVA DOZORČÍ RADY

Vážení akcionáři,

v období od 1. 1. 2003 do 31. 12. 2003 pracovala dozorčí rada VÍTKOVICE STEEL, a. s., ve složení:

Předseda: Ing. Jiří Staněk

Členové: Dr. Ing. Jiří Chuchro

Ing. Ivo Štěpán

Ing. Libor Novák

Ing. Pavel Makový

p. Rostislav Fromelius

Usnesením č. 1/14/03 byla do funkce tajemníka jmenována Ing. Drahomíra Jaschková.

V průběhu roku 2003 se dozorčí rada sešla na šesti řádných zasedáních a na všech byla schopna usnášení. V rámci programu projednávala materiály, týkající se činnosti společnosti, a to zejména v oblastech:

- Hospodářské výsledky VÍTKOVICE STEEL, a. s.
- Analýza nákupu a prodeje.
- Inkaso pohledávek, vč. analýzy pohledávek po lhůtě splatnosti a opatření k jejich minimalizaci.
- Situace v dodávkách tekutého surového železa z VPO, a. s., a vývoj projednávání jeho ceny.
- Příprava prodeje holdingu VÍTKOVICE z pohledu ošetření smluv a zabezpečení podmínek pro bezproblémové dodávky služeb, energií a výrobků mezi VÍTKOVICE STEEL, a. s., a VÍTKOVICE, a. s., jakož i dceřinými společnostmi, po realizaci prodeje.
- Jednání s polskými bankami ve věci řešení pohledávek za dodávky vůči firmě Stocznia Szczecin.
- Závěry k projektu Příprava strategického plánu pro úspěšnou privatizaci VÍTKOVICE STEEL, a. s.
- Příprava hospodářského plánu společnosti na rok 2004.

Průběžně bylo reagováno na situaci ve společnosti a projednávány aktuální problémy související s její činností.

Usnesením č. 4/14/03 byla dne 26.5.2003 schválena účetní závěrka za rok 2002 a zpráva auditorů k 31. 12. 2002.

Na zasedání dozorčí rady dne 13. 11. 2003 byla projednána změna člena představenstva VÍTKOVICE STEEL, a. s. Z funkce člena představenstva byl odvolán Ing. Pavel Cimala a zvolen Dr. Ing. Radim Valas.

Spolupráce mezi dozorčí radou a představenstvem probíhala na velmi dobré úrovni, projednávané materiály předkládalo představenstvo v písemné formě a v požadovaných termínech.

Dozorčí rada projednala výsledky hospodaření společnosti za rok 2003, včetně přezkoumání řádné účetní závěrky za toto období, a seznámila se s obsahem zprávy auditora o ověření řádné účetní závěrky.

Rovněž na tomto zasedání projednala a prozkoumala Návrh představenstva na rozdělení zisku za rok 2003 a dále pak Zprávu o vztazích mezi ovládající a ovládanou osobou a vztazích mezi ovládanou a ostatními osobami, ovládanými stejnou ovládající osobou.



PŘEDSEDA DOZORČÍ RADY
VÍTKOVICE STEEL, A. S.

Ing. Jiří Staněk



IV. SLOVO PŘEDSEDY PŘEDSTAVENSTVA

Vážení akcionáři, obchodní partneři, spoluzaměstnanci,

uplynulý rok 2003 byl druhým celým kalendářním rokem fungování VÍTKOVICE STEEL, a. s., ve kterém se dále racionalizovala organizační struktura společnosti a významně se prohloubila controllingová činnost, zaměřená na permanentní úsporu nákladů. Jsem rád, že dosažené hospodářské výsledky za rok 2003 signalizují další upevnění pozice naší společnosti na trhu s hutními výrobky, a to jak v zahraničí, tak zejména v tuzemsku. V zájmu dosažení větší operativnosti a vstřícnosti v zahraniční obchodní sféře byla zakoupena zbývající část společnosti VÍTKOVICE International, GmbH, ve Spolkové republice Německo, a VÍTKOVICE STEEL, a. s., se tak stala majitelem 100 % akcií této obchodní společnosti.

V hodnoceném roce 2003 jsme se také intenzivně připravovali na vstup do Evropské unie, na bezcelní volný pohyb zboží, na to, abychom se v tvrdém konkurenčním prostředí s našimi výrobky uplatnili. Soudím, že jsme na tuto soutěž připraveni. I nadále to vyžaduje a předpokládá udržet a zvyšovat úroveň jakosti, jít vstříc zákazníkům a plnit pohotově jejich požadavky, snižovat náklady, zvyšovat produktivitu práce a odstraňovat ztráty všeho druhu. Klíčový význam má orientace na výrobky s vyšší přidanou hodnotou. Jen tak budeme moci získat prostředky pro další investice a modernizace a plnit cíle střednědobého investičního plánu na léta 2003 až 2006. Uvědomujeme si, že různé formy státní podpory hutním podnikům skončily a nikdo nebude zvyšován. Budeme tak moci realizovat jen to, na co si vyděláme.

Vážení přátelé, nemám obavy o rozvoj naší společnosti, protože na rozhodujících stupních řízení máme vedoucí zaměstnance s invencí, zkušené a zodpovědné. Na pracovištích máme kvalifikované zaměstnance s tvůrčím přístupem k práci, kteří dokáží řešit problémy a každý den odvádějí dobrou práci. Přínosem je i skutečnost, že máme korektní vztahy s odborovou organizací.

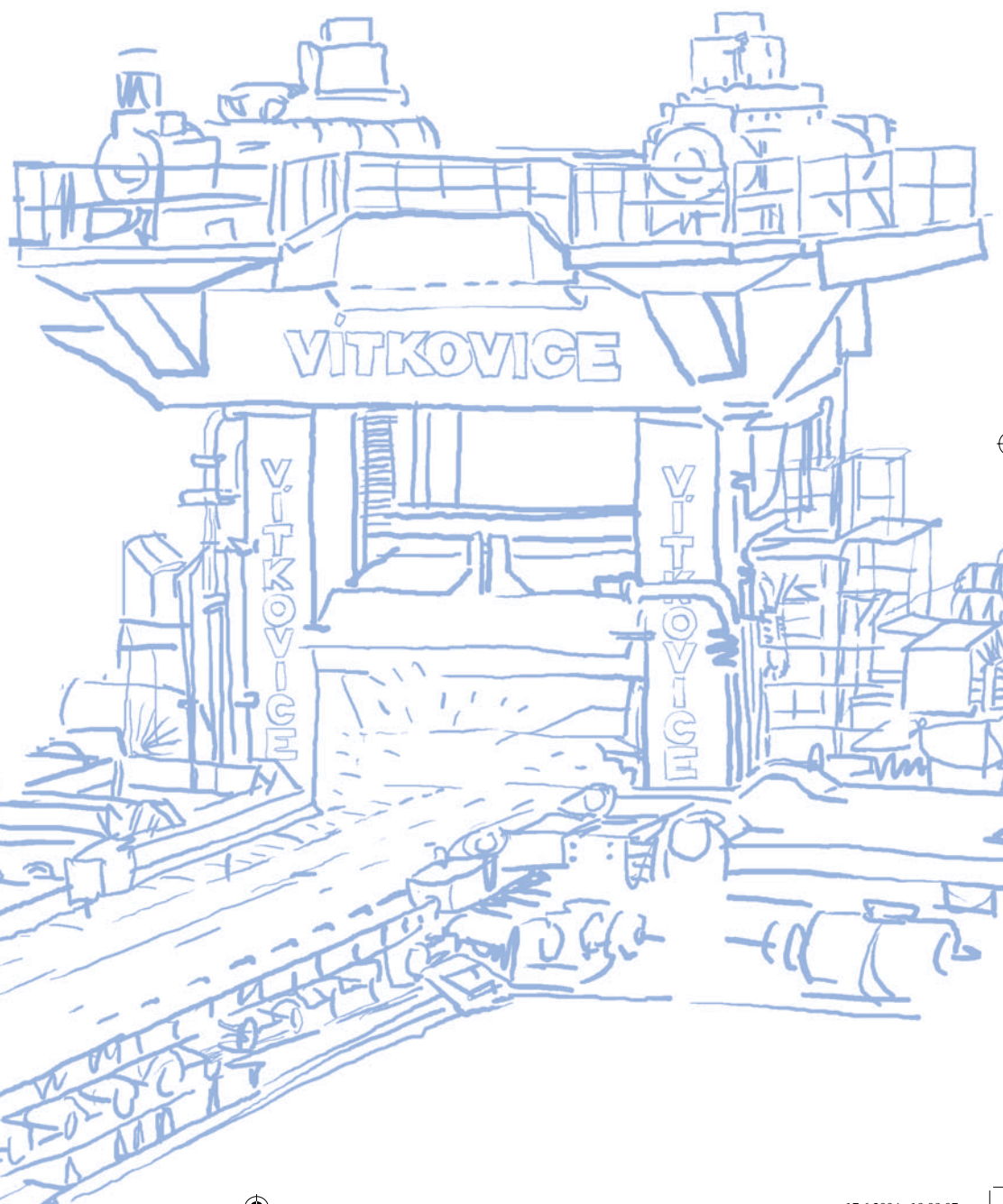
Na závěr mého krátkého vyjádření mohu opět – tak jako v minulých letech – vyslovit názor, že VÍTKOVICE STEEL, a. s., dosaženými hospodářskými výsledky zvyšuje svou připravenost na privatizaci. A dobrá výchozí základna je nutná i proto, abychom v privatizační soutěži mohli požadovat od vybraného strategického partnera další tvorbu zdrojů na modernizaci a celkový rozvoj společnosti se zajištěnou zaměstnaností bez negativních sociálních dopadů.



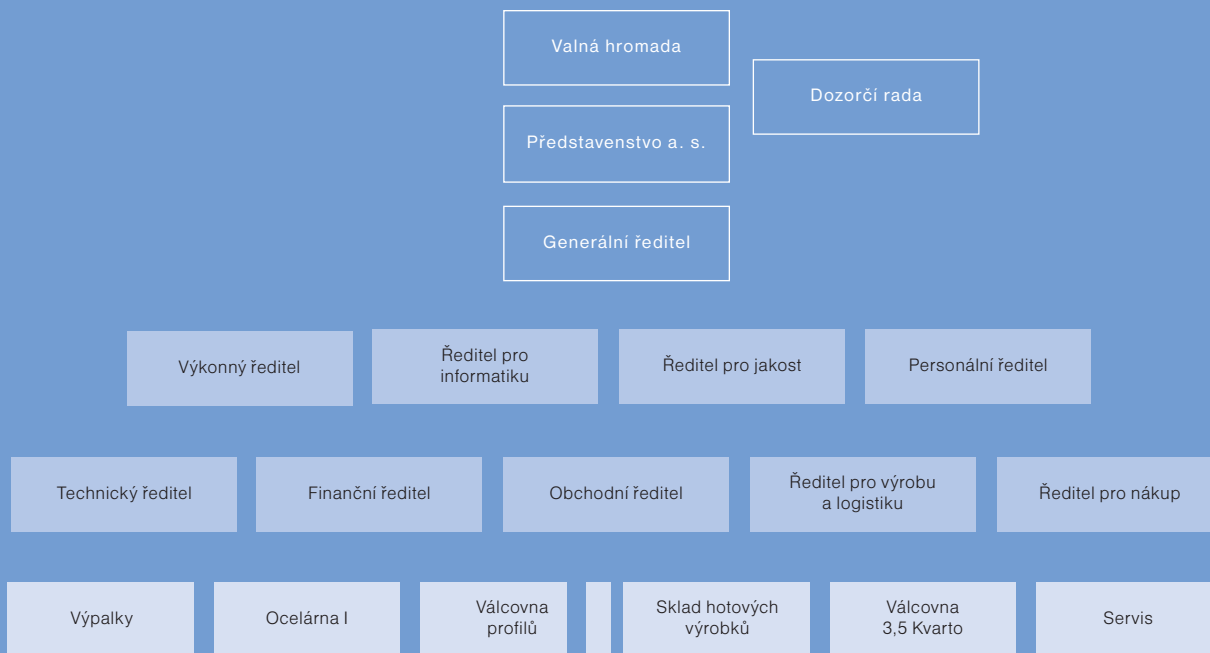
PŘEDSEDA PŘEDSTAVENSTVA
VÍTKOVICE STEEL, A. S.

Ing. Vladimír Bail, Ph.D.

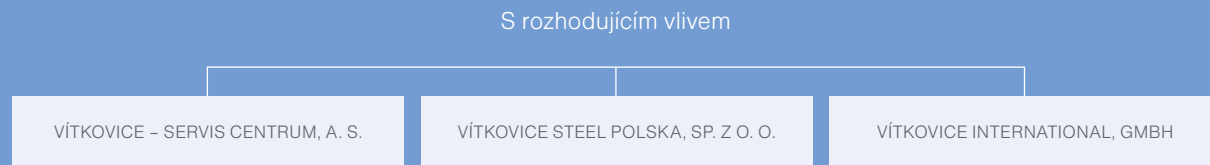
Bail



V. RÁMCOVÁ ORGANIZAČNÍ STRUKTURA



Dceřiné společnosti



VI. VYBRANÉ VÝROBNÍ A EXPEDIČNÍ ÚDAJE – V AGREGACI S OSINEK, A. S.

OCELÁRENSKÁ A VÁLCOVENSKÁ VÝROBA

v tunách

Výrobní jednotka - výrobek	Rok 2003	Rok 2002	Rok 2001
Ocelárna I - ocel celkem	986 200	908 300	926 000
z toho: kontislitky (brány)	929 200	858 900	875 200
ingoty	57 000	49 400	50 800
- žáruvzdorné hmoty	200	197	171
Válcovna profilů - profilová ocel	115 284	107 094	102 853
Válcovna 4,5 Duo - plechy	85 894	76 690	97 044
Válcovna 3,5 Kvarto - plechy	662 981	590 188	602 635
Nákladové středisko výpalky - tvarové výpalky	15 463	8 843	×

VÁLCOVENSKÁ EXPEDICE

v tunách

Výrobní jednotka - výrobek	Rok 2003	Rok 2002	Rok 2001
Válcovna profilů - profilová ocel	113 206	105 647	107 093
Válcovna 4,5 Duo - plechy	77 283	70 707	98 851
- tvarové výpalky	×	1 722	8 690
Válcovna 3,5 Kvarto - plechy	638 046	542 154	615 576
- kontislitky	9 126	43 335	202
Nákladové středisko výpalky - tvarové výpalky	14 999	8 583	×
Sklad hotových výrobků - profily	1 214	1 641	×
- plechy ze 4,5 Duo	1 362	1 955	×
- plechy z 3,5 Kvarto	5 309	32 538	×

DOHOTOVENÁ VÝROBA

v tis. Kč

Výrobní jednotka - odběratel	Rok 2003	Rok 2002	Rok 2001
Ocelárna I celkem	6 187 606	5 929 740	6 329 468
z toho předávky do válcoven	6 187 606	5 929 740	6 329 468
prodej do VÍTKOVICE, a. s.	×	0	0
prodej do tuzemska a zahraničí	0	0	0
Válcovna profilů celkem	1 278 082	1 214 520	1 377 488
z toho předávky do jiného nákladového střediska	15 763	18 527	0
prodej do VÍTKOVICE, a. s.	×	19 353	11 474
prodej do tuzemska a zahraničí	1 262 319	1 176 640	1 366 014
Válcovna 4,5 Duo celkem	1 028 130	940 328	1 512 536
z toho předávky do jiného nákladového střediska	104 184	72 166	0
prodej do VÍTKOVICE, a. s.	×	80 948	106 092
prodej do tuzemska a zahraničí	923 946	787 214	1 406 444
Válcovna 3,5 Kvarto celkem	6 774 767	6 145 344	7 318 400
z toho předávky do jiného nákladového střediska	215 220	445 106	75 686
prodej do VÍTKOVICE, a. s.	×	182 824	350 843
prodej do tuzemska a zahraničí	6 559 547	5 517 414	6 891 871
Nákladové středisko Výpalky celkem	258 963	151 811	×
z toho předávky do jiného nákladového střediska	0	0	×
prodej do VÍTKOVICE, a. s.	×	722	×
prodej do tuzemska a zahraničí	258 963	151 089	×
Sklad hotových výrobků celkem	82 519	350 922	×
z toho předávky do jiného nákladového střediska	0	0	×
prodej do VÍTKOVICE, a. s.	×	18 826	×
prodej do tuzemska a zahraničí	82 519	332 096	×

Poznámka: Údaje roku 2001 jsou součtem údajů za 1. - 7. měsíc 2001 Divize ploché výrobky a údajů za 8. - 12. měsíc 2001 VÍTKOVICE STEEL, a. s. Údaj „prodej do VÍTKOVICE, a. s.“ za rok 2003 již není samostatně vyhodnocován a je obsažen v údají „prodej do tuzemska a zahraničí“.



VII. ZPRÁVA O PODNIKATELSKÉ ČINNOSTI SPOLEČNOSTI A STAVU JEJÍHO MAJETKU

VÍTKOVICE STEEL, a. s., je výrobcem oceli a ocelových výrobků – tlustých plechů, těžkých a středních profilů a tvarových výpalků z tlustých plechů. V oblasti tlustých plechů se řadí mezi známé evropské producenty a v rámci České republiky je jejich jediným výrobcem. Společnost je i výrobcem štetovnic, jejichž určitou část exportuje. V rámci České republiky představuje opět jediného výrobce.

Výrobní základna VÍTKOVICE STEEL, a. s., je vnitřně členěna do 6 nákladových středisek, z nichž jsou 4 výrobního a 2 nevýrobního charakteru. Výrobní část společnosti tvoří nákladová střediska Ocelárna I (2 konvertory OXYVIT, sekundární metalurgie, pánvová pec, zařízení plynulého odlévání, ingotové lití), Válcovna profilů, Válcovna 3,5 Kvarto (v tomto nákladovém středisku je začleněna i Válcovna 4,5 Duo) a Výpalky. Zbývající nákladová střediska podporují výrobní proces specifickými činnostmi a tvoří je subjekty Sklad hotových výrobků a Servis.

VÍTKOVICE STEEL, a. s., realizuje svou výrobní a obchodní činnost ve zvláštním režimu – tollingu – se svým partnerem OSINEK, a. s. Tollingová spolupráce vznikla 1. dubna 2000. V té době byla nynější akciová společnost VÍTKOVICE STEEL ještě vnitropodnikovou jednotkou (divize Ploché výrobky) VÍTKOVICE, a. s. Vznik samostatné společnosti je datován zápisem do Obchodního rejstříku dne 7. 3. 2001 a její reálná hospodářská činnost započala 1. srpna 2001. Uplynulý rok 2003 je tudíž druhým celým kalendářním rokem hospodářského života VÍTKOVICE STEEL, a. s.

Rok 2003 byl dobrým hutnickým rokem. Zájem o válcované výrobky VÍTKOVICE STEEL, a. s., převyšoval kapacitní možnosti, a tak jsme se potýkali s „netypickým“ úkolem uspokojit poptávku našich odběratelů - především na tuzemském trhu. V oblasti exportu nás nepříjemně zaskočil velmi nízký měnový kurz amerického dolaru, jehož průměrná hodnota

v roce 2003 činila 28,20 Kč/USD. Ve srovnání s rokem 2002, kdy průměrný kurz byl 32,70 Kč/USD, znamenal tento negativní vliv snížení realizační ceny plechů v dolarové oblasti o 1 800 Kč/t.

Objektivní vnější vlivy samozřejmě způsobovaly tlak na zvyšování výroby ve všech nákladových střediscích VÍTKOVICE STEEL, a. s., a s tím související tlak i na snižování stavu zásob vlastní výroby (polotovary, nedokončené výroby a hotových výrobků). Tržní situace tak doslova formovala vnější i vnitřní ekonomické výsledky společnosti a přes další mimořádné události roku 2003 – nečekané poruchy většího rozsahu - dosáhla naše společnost relativně dobrého výsledku hospodaření ve výši 143,4 mil. Kč. Tak jako v roce předcházejícím, tak i v roce 2003, se snižovala pracovní úrazovost. Opět můžeme s radostí konstatovat, že naše zaměstnance nepostihl žádný smrtelný či těžký úraz, a zaznamenána byla historicky ojedinělá skutečnost – pracovní úraz neměla ani jediná zaměstnankyně.

Dosaženému úspěchu předcházelo i naplnění stanovených úkolů v oblasti výrobní základny a výrobků. Rozhodující většina úkolů byla splněna a významná část ze 103 mil. Kč investičních prostředků byla použita na rozšíření Systému řízení hutní výroby. V oblasti rozvoje techniky bylo realizováno 13 úkolů ve spolupráci s VÍTKOVICE – Výzkum a vývoj, VÚHŽ Dobrá a TU VŠB Ostrava. Bylo podáno 11 zlepšovacích návrhů a zavádění systému EMS bylo úspěšně zakončeno získáním certifikace dle ČSN EN ISO 14 001. Do výrobního programu byla vložena inovovaná verze ráfku Trilex 8,5"N a byly prováděny intenzivní přípravy pro zajištění výroby nových profilů štetovnice VL 606, nosníků HEA 260 a HEB 260. V oblasti válcování plechů byla zajištěna výrobová certifikace API spec. 2H a byla provedena intenzivní optimalizace technologických postupů výroby plechů, určených pro produktovody.



V obchodní a marketingové strategii společnosti využíváme výrazného zvyšování produktivity a přidané hodnoty našich výrobků. V průběhu roku 2003 byla podstatně rozšířena kapacita výroby tvarových výpalků z vlastních tlustých plechů, a to nákupem a zprovozněním 2 nových pálicích strojů a modernizací 2 stávajících. Meziroční produkce tvarových výpalků vzrostla o 45 %. Vyšší ekonomické efektivnosti chceme i nadále dosahovat zvýšením podílu dodávek na český a slovenský trh. V roce 2003 bylo započato s naplňováním strategického záměru VÍTKOVICE STEEL, a. s., umístit na toto teritorium 50 % produkce. Daří se postupně stabilizovat portfolio odběratelů, tzv. konečných uživatelů z oborů ocelových konstrukcí, stavby lodí, dopravních strojů a strojírenství. Meziročně se zde přímé prodeje plechů zvýšily o 5 %, celkově tak dosáhly úrovně 45 %. Přímé prodeje profilů jsou stabilizovány na hodnotě 20 %. Druhou kategorií zákazníků, kterým jsme věnovali zásadní pozornost, jsou tzv. velkodistributoři (obchodníci se skladem). S těmito klienty má naše společnost uzavřeny dlouhodobé rámcové smlouvy. Podíl těchto subjektů se stabilizoval u tlustých plechů na 55 % a u profilů se zvýšil na 80 %.

Použitý informační systém v dnešní době přímo podmiňuje úspěch výroby a obchodu. V podmínkách VÍTKOVICE STEEL, a. s., je integrovaný informační systém založen na komunikační vazbě mezi Systémem řízení hutní výroby, lokálními řídicími informačními systémy jednotlivých hutních agregátů a E-Business Suite. Informační systém tak zajišťuje funkcionalitu v oblasti logisticko výrobních a ekonomicko obchodních procesů od náběru zakázky, přes plánování výroby, řízení výrobních procesů, řízení jakosti, skladování, expedici, až po fakturaci. Informační systém je zároveň orien-

tován na zákazníky formou podávání informací o kontraktu v režimu on-line přes internetové rozhraní. Za účelem zvýšení přidané hodnoty i vlastního Integrovaného informačního systému VÍTKOVICE STEEL, a. s., proběhl v roce 2003 upgrade infrastruktury informační technologie. Bylo vytvořeno spolehlivé serverové prostředí, které zajišťuje nepřetržitý chod informačního systému, vč. nových možností dynamického rozvoje v oblasti funkcionality. Konkrétně se již uskutečnila tvorba nových firemních internetových stránek, měření spokojenosti zákazníků a rozšíření počtu uživatelů s přístupem on-line ke stavu zakázky.

V neposlední řadě jednou ze základních podmínek, kterou musí společnost na cestě k vyššímu úspěchu naplnit, je neustálé zlepšování systému managementu jakosti a jeho certifikace podle mezinárodních norem ISO řady 9000 a API. Permanentním úkolem v oblasti zabezpečování jakosti je i prodlužování výrobních certifikací plechů a profilové oceli společnostmi RWTÜV, Deutsche Bahn, ABS, BV, DNV, GL, RINA, LRS a dalších. Jednou z priorit naší společnosti je dosažení dobrého environmentálního profilu a minimalizace dopadu činností a výrobků na životní prostředí, a to vše v kontextu stávající environmentální legislativy a trvale udržitelného rozvoje, což se odrazilo v certifikaci environmentálního managementu VÍTKOVICE STEEL, a. s., podle norem ISO řady 14000.

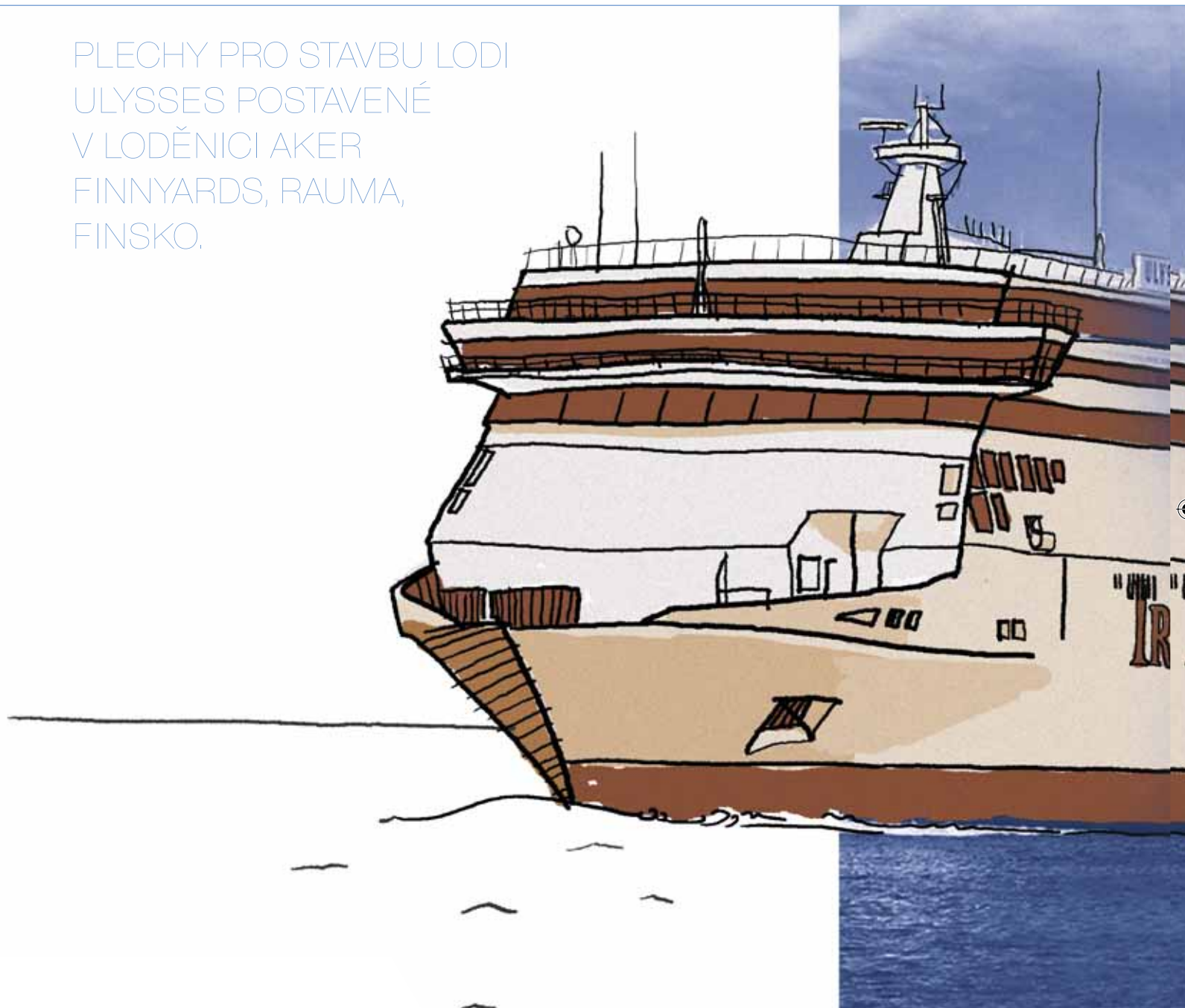
Společnost VÍTKOVICE STEEL, a. s., je povinna prezentovat na valné hromadě kompletní výsledky hospodaření formou roční účetní závěrky, která je na dalších stránkách podrobně rozpracována.

Pro čtenáře výroční zprávy zde proto uvádíme pouze stěžejní ukazatele, které představují stručnou charakteristiku ekonomické činnosti VÍTKOVICE STEEL, a. s. (bez OSINEK, a. s.) k 31. 12. 2003:

Výkony	2 607 623	tis. Kč
Tržby za prodej vlastních výrobků a služeb	2 586 884	tis. Kč
Výkonová spotřeba	1 611 647	tis. Kč
Přidaná hodnota	995 711	tis. Kč
Provozní výsledek hospodaření	138 192	tis. Kč
Výsledek hospodaření před zdaněním	143 399	tis. Kč
Dlouhodobý nehmotný majetek (netto)	14 400	tis. Kč
Dlouhodobý hmotný majetek (netto)	2 012 486	tis. Kč
Dlouhodobý finanční majetek (netto)	29 132	tis. Kč
Zásoby (netto, opr. položka činí - 204 497 tis. Kč)	400 992	tis. Kč
Dlouhodobé pohledávky	0	tis. Kč
Pohledávky z obchodních vztahů	261 880	tis. Kč
Krátkodobý finanční majetek	86 555	tis. Kč
Náklady příštích období	315 875	tis. Kč
Základní kapitál	2 602 000	tis. Kč
Závazky z obchodních vztahů	285 897	tis. Kč
Závazky ke společníkům	164 229	tis. Kč



PLECHY PRO STAVBU LODI
ULYSSES POSTAVENÉ
V LODĚNICI AKER
FINNYARDS, RAUMA,
FINSKO.





 **VITKOVICE STEEL**



VIII. ÚČETNÍ ZÁVĚRKA

Minimální závazný výčet informací, uvedený v Opatření MF č.j. 281/97 417/2001		ROZVAHA V PLNÉM ROZSAHU			Obchodní firma nebo jiný název účetní jednotky VÍTKOVICE STEEL, A. S. Sídlo nebo bydliště účetní jednotky a místo podnikání liší-li se od bydliště ŠTRAMBERSKÁ Č.P. 2871/47 OSTRAVA - HULVÁKY 709 00							
Účetní jednotka doručí účetní závěrku současně s doručením daňového přiznání za daň z příjmů 1x příslušnému finančnímu úřadu		ke dni: 31. 12. 2003 (v celých tisících Kč)										
		<table><tr><td>ROK</td><td>MĚSÍC</td><td>IČ</td></tr><tr><td>2003</td><td>12</td><td>25874942</td></tr></table>			ROK	MĚSÍC	IČ	2003	12	25874942		
ROK	MĚSÍC	IČ										
2003	12	25874942										

Označení a	AKTIVA b	Řád. č. c	Běžné účetní období			Minulá úč. období	
			Brutto	Korekce	Netto	Netto 2002	Netto 2001
			1	2	3	4	5
	AKTIVA CELKEM	001	12 687 127	-9 534 080	3 153 047	3 190 670	3 709 228
A.	Pohledávky za upsaný vlastní kapitál	002					
B.	Dlouhodobý majetek	003	11 220 035	-9 164 017	2 056 018	2 097 300	1 995 197
I.	Dlouhodobý nehmotný majetek	004	83 984	-69 584	14 400	831	25
1.	Zřizovací výdaje	005					
2.	Nehmotné výsledky výzkumu a vývoje	006					
3.	Software	007	83 793	-69 584	14 209		25
4.	Ocenitelná práva	008					
5.	Goodwill	009					
6.	Jiný dlouhodobý nehmotný majetek	010					
7.	Nedokončený dlouhodobý nehmotný majetek	011	191		191	831	
8.	Poskytnuté zálohy na dlouhodobý nehmotný majetek	012					
II.	Dlouhodobý hmotný majetek	013	11 003 285	-8 990 799	2 012 486	2 078 636	1 991 483
1.	Pozemky	014	386 509	-37 147	349 362	66 965	377 916
2.	Stavby	015	2 856 278	-2 094 032	762 246	1 578 019	1 580 546
2.1.	Oprávky ke stavbám			-1 290 293			
2.2.	Opravná pol. ke stavbám			-803 739			
3.	Samostatné movité věci a soubory movitých věcí	016	7 667 231	-6 823 059	844 172	2 845 341	3 334 562
3.1.	Oprávky k sam. mov. věcem a soub. mov. věcí			-5 142 291			
3.2.	Opravná položka k sam. mov. věcem a soub. mov. věcí			-1 680 768			
4.	Pěstitelské celky trvalých porostů	017					
5.	Základní stádo a tažná zvířata	018					
6.	Jiný dlouhodobý hmotný majetek	019	37 520	-36 561	959	920	1 003
7.	Nedokončený dlouhodobý hmotný majetek	020	55 747		55 747	65 383	61 675
8.	Poskytnuté zálohy na dlouhodobý hmotný majetek	021				7 500	883
9.	Oceňovací rozdíl k nabytému majetku	022				-2 485 492	-3 365 102
III.	Dlouhodobý finanční majetek	023	132 766	-103 634	29 132	17 833	3 689
1.	Podíly v ovládaných a řízených osobách	024	132 766	-103 634	29 132	14 144	
2.	Podíly v účetních jednotkách pod podstatným vlivem	025				3 689	3 689
3.	Ostatní dlouhodobé cenné papíry a podíly	026					

VIII. ÚČETNÍ ZÁVĚRKA

Označení a	AKTIVA b	Řád. č. c	Běžné účetní období			Minulá úč. období	
			Brutto	Korekce	Netto	Netto 2002	Netto 2001
			1	2	3	4	5
4.	Půjčky a úvěry ovlád. a říz. os. a úč. jed. pod podst. vlivem	027					
5.	Jiný dlouhodobý finanční majetek	028					
6.	Pořizovaný dlouhodobý finanční majetek	029					
7.	Poskytnuté zálohy na dlouhodobý finanční majetek	030					
C.	Oběžná aktiva	031	1 151 217	-370 063	781 154	803 622	1 343 991
I.	Zásoby	032	605 489	-204 497	400 992	399 243	652 751
1.	Materiál	033	515 791	-204 497	311 294	312 090	528 355
2.	Nedokončená výroba a polotovary	034	79 384		79 384	75 551	91 028
3.	Výrobky	035	8 278		8 278	7 558	9 268
4.	Zvířata	036					
5.	Zboží	037	347		347	1 131	21 653
6.	Poskytnuté zálohy na zásoby	038	1 689		1 689	2 913	2 447
II.	<i>Dlouhodobé pohledávky</i>	039				3 921	27 900
1.	Pohledávky z obchodních vztahů	040				3 921	
2.	Pohl.za ovládanými a řízenými osobami	041					
3.	Pohl.za úč. jed. pod podstatným vlivem	042					
4.	Pohl. za společníky, členy družstva a za účast. sdružení	043					
5.	Dohadné účty aktivní	044					
6.	Jiné pohledávky	045					27 900
7.	Odložená daňová pohledávka	046					
III.	<i>Krátkodobé pohledávky</i>	047	459 173	-165 566	293 607	364 657	650 289
1.	Pohledávky z obchodních vztahů	048	427 446	-165 566	261 880	329 906	602 282
2.	Pohl.za ovládanými a řízenými osobami	049	3 240		3 240	98	
3.	Pohl.za úč. jed. pod podstatným vlivem	050					
4.	Pohl. za společníky, členy družstva a za účast. sdružení	051					
5.	Sociální zabezpečení a zdravotní pojištění	052					
6.	Stát - daňové pohledávky	053	24 152		24 152	11 414	25 527
7.	Ostatní poskytnuté zálohy	054	4 313		4 313	6 348	20 963
8.	Dohadné účty aktivní	055				16 775	1 452
9.	Jiné pohledávky	056	22		22	116	65
IV.	<i>Krátkodobý finanční majetek</i>	057	86 555		86 555	35 801	13 051
1.	Peníze	058	212		212	167	230
2.	Účty v bankách	059	4 811		4 811	30 704	12 821
3.	Krátkodobé cenné papíry a podíly	060	81 532		81 532	4 930	
4.	Pořizovaný krátkodobý finanční majetek	061					
D. I.	<i>Časové rozlišení</i>	062	315 875		315 875	289 748	370 040
1.	Náklady příštích období	063	315 875		315 875	289 554	370 040
2.	Komplexní náklady příštích období	064					
3.	Příjmy příštích období	065				194	
	Kontrolní číslo	999	50 432 633	-47 053 411	12 296 313	12 472 932	14 466 872

VIII. ÚČETNÍ ZÁVĚRKA


Označení a	PASIVA b	Řád. c	Běžné účetní období	Minulá účetní období	
			2003 5	2002 6	2001 7
	PASIVA CELKEM	066	3 153 047	3 190 670	3 709 228
A.	Vlastní kapitál	067	2 534 697	2 391 298	2 344 978
I.	Základní kapitál	068	2 602 000	2 602 000	2 602 000
1.	Základní kapitál	069	2 602 000	2 602 000	2 602 000
2.	Vlastní akcie a vlastní obchodní podíly	070			
3.	Změny základního kapitálu	071			
II.	Kapitálové fondy	072			
1.	Emisní ažio	073			
2.	Ostatní kapitálové fondy	074			
3.	Oceňovací rozdíly z přecenění majetku a závazků	075			
4.	Oceňovací rozdíly z přecenění při přeměnách	076			
III.	Rezervní fondy, nedělit. fond a ost. fondy ze zisku	077	9 264		
1.	Zákonný rezervní fond/ Nedělitelný fond	078	9 264		
2.	Statutární a ostatní fondy	079			
IV.	Výsledek hospodaření minulých let	080	-219 966	-257 022	
1.	Nerozdělený zisk minulých let	081			
2.	Neuhrazená ztráta minulých let	082	-219 966	-257 022	
*	Výsledek hospodaření ve schvalovacím řízení	*			
V.	Výsledek hospodaření běžného účetního období + -	083	143 399	46 320	-257 022
B.	Cizí zdroje	084	618 350	799 372	1 364 250
I.	Rezervy	085	33 400	78 583	349 839
1.	Rezervy podle zvláštních právních předpisů	086			
2.	Rezerva na důchody a podobné závazky	087			
3.	Rezerva na daň z příjmů	088			
4.	Ostatní rezervy	089	33 400	78 583	349 839
II.	Dlouhodobé závazky	090		164 229	
1.	Závazky z obchodních vztahů	091			
2.	Závazky k ovládaným a řízeným osobám	092			
3.	Závazky k úč. jed. pod podstatným vlivem	093			
4.	Závazky ke společníkům, členům družstva a účast. sdužení	094		164 229	
5.	Dlouhodobé přijaté zálohy	095			
6.	Vydané dluhopisy	096			
7.	Dlouhodobé směnky k úhradě	097			
8.	Dohadné účty pasivní	098			
9.	Jiné závazky	099			
10.	Odložený daňový závazek	100			
III.	Krátkodobé závazky	101	584 950	556 560	1 014 409
1.	Závazky z obchodních vztahů	102	285 897	151 077	181 781

VIII. ÚČETNÍ ZÁVĚRKA

Označení a	PASIVA b	Řád. c	Běžné účetní období	Minulá účetní období	
			2003 5	2002 6	2001 7
2.	Závazky k ovládaným a řízeným osobám	103	3 010	19 183	34 229
3.	Závazky k úč. jed. pod podstatným vlivem	104		1 432	
4.	Závazky ke společníkům, členům družstva a účast. sdružení	105	164 229	300 000	625 354
5.	Závazky k zaměstnancům	106	26 980	26 412	26 290
6.	Závaz. ze sociálního zabezp. a zdrav. poj.	107	16 662	15 641	15 159
7.	Stát-daňové závazky a dotace	108	4 797	5 639	3 921
8.	Krátkodobé přijaté zálohy	109		317	100 027
9.	Vydané dluhopisy	110			
10.	Dohadné účty pasivní	111	81 869	34 979	25 601
11.	Jiné závazky	112	1 506	1 880	2 047
IV.	Bankovní úvěry a výpomoci	113			2
1.	Bankovní úvěry dlouhodobé	114			
2.	Běžné bankovní úvěry	115			2
3.	Krátkodobé finanční výpomoci	116			
C. I.	Časové rozlišení	117			
1.	Výdaje příštích období	118			
2.	Výnosy příštích období	119			
	Kontrolní číslo	999	12 468 789	12 716 360	15 093 934

Sestaveno dne:

9. dubna 2004

Podpis statutárního orgánu účetní
jednotky:
Ing. Vladimír Bail, Ph.D.Osoba odpovědná za účetnictví
(jméno, podpis):
Dr. Ing. Radim ValasOsoba odpovědná za účetní závěrku
(jméno, podpis):
Ing. Jana Struminská

<p>Minimální závazný výčet informací, uvedený v Opatření MF č.j. 281/97 417/2001</p> <p>Účetní jednotka doručí účetní závěrku současně s doručením daňového přiznání za daň z příjmů 1x příslušnému finančnímu úřadu</p>			<p>VÝKAZ ZISKU A ZTRÁTY</p> <p>V PLNÉM ROZSAHU</p> <p>ke dni: 31. 12. 2003</p> <p>(v celých tisících Kč)</p> <table><tr><td>ROK</td><td>MĚSÍC</td><td>IČ</td></tr><tr><td>2003</td><td>12</td><td>25874942</td></tr></table>			ROK	MĚSÍC	IČ	2003	12	25874942	<p>Obchodní firma nebo jiný název účetní jednotky</p> <p>VÍTKOVICE STEEL, A. S.</p> <p>Sídlo nebo bydliště účetní jednotky a místo podnikání liší-li se od bydliště</p> <p>ŠTRAMBERSKÁ Č.P. 2871/47 OSTRAVA - HULVÁKY 709 00</p>		
ROK	MĚSÍC	IČ												
2003	12	25874942												
Označení a	TEXT b	Řád. c	Skutečnost v účetním období											
			sledovaném	minulém										
			2003 1	2002 2	2001 3									
I.	Tržby za prodej zboží	1	544	52 209	5 973									
A.	Náklady vynaložené na prodané zboží	2	809	62 750	5 792									
+	Obchodní marže	3	-265	-10 541	181									
II.	Výkony	4	2 607 623	2 037 266	1 164 709									
1.	Tržby za prodej vlastních výrobků a služeb	5	2 586 884	2 037 643	1 167 125									
2.	Změna stavu vnitropodnikových zásob vlastní výroby	6	4 553	-17 187	-17 774									
3.	Aktivace	7	16 186	16 810	15 358									
B.	Výkonová spotřeba	8	1 611 647	1 415 678	601 878									
1.	Spotřeba materiálu a energie	9	590 835	596 941	285 927									
2.	Služby	10	1 020 812	818 737	315 951									
+	Přidaná hodnota	11	995 711	611 047	563 012									
C.	Osobní náklady	12	628 080	580 019	240 114									
1.	Mzdové náklady	13	456 380	425 577	177 225									
2.	Odměny členům orgánů společnosti a družstva	14	1 835	1 975	750									
3.	Náklady na sociální zabezpečení	15	159 308	147 349	61 629									
4.	Sociální náklady	16	10 557	5 118	510									
D.	Daně a poplatky	17	2 639	3 385	525									
E.	Odpisy dlouhodobého nehmotného a hmotného majetku	18	480 919	520 003	189 722									
III.	Tržby z prodeje dlouhodobého majetku a materiálu	19	52 226	44 520	11 806									
1.	Tržby z prodeje dlouhodobého majetku		7 046	14 753										
2.	Tržby z prodeje materiálu		45 180	29 767	11 806									
F.	Zůstatková cena prodaného dlouhodobého majetku a materiálu	20	22 857	26 126	8 066									
1.	Zůstatková cena prodaného dlouhodobého majetku		987	3 923										
2.	Zůstatková cena prodaného materiálu		21 870	22 203	8 066									
G.	Změna stavu rezerv a OP v prov.oblasti a KNPO	21	-258 745	-498 755	232 832									
1.	Tvorba opravných položek - zákonné		42 260	78 216										
2.	Tvorba opravných položek - ostatní		56 761	1 810	48 069									
3.	Zúčtování opravných položek - zákonné		-666		-96 146									
4.	Zúčtování opravných položek - ostatní		-351 024	-554 295										
5.	Tvorba rezerv - zákonné													
6.	Tvorba rezerv - ostatní		14 500		280 909									
7.	Zúčtování rezerv - zákonné													
8.	Zúčtování rezerv - ostatní		-20 576	-24 486										
9.	Zúčtování komplex. nákladů příštích období													

VIII. ÚČETNÍ ZÁVĚRKA

Označení a	TEXT b	Řád. c	Skutečnost v účetním období		
			sledovaném	minulém	
			2003	2002	2001
			1	2	3
IV.	Ostatní provozní výnosy	25	9 435	19 241	1 236
H.	Ostatní provozní náklady	26	43 430	15 625	1 451
V.	Převod provozních výnosů	27			
I.	Převod provozních nákladů	28			
*	Provozní výsledek hospodaření	29	138 192	28 405	-96 656
VI.	Tržby z prodeje cenných papírů a podílů	30			
J.	Prodané cenné papíry a podíly	31			
VII.	Výnosy z dlouhodobého finančního majetku	32			
1.	Výnosy z podílů v ovlád. a řízených os. a v úč. jed. pod podst.vl.	33			
2.	Výnosy z ostatních dlouhodobých cenných papírů a podílů	34			
3.	Výnosy z ostatního dlouhodobého finančního majetku	35			
VIII.	Výnosy z krátkodobého finančního majetku	36	63	58	
K.	Náklady z finančního majetku	37			
IX.	Výnosy z přecenění cenných papírů a derivátů	38			
L.	Náklady z přecenění cenných papírů a derivátů	39			
M.	Změna stavu rezerv a OP ve fin.oblasti	40	-40 807	-15 697	160 138
X.	Výnosové úroky	44	1 740	1 416	806
N.	Nákladové úroky	45	9 372	10 277	1
XI.	Ostatní finanční výnosy	46	22 282	16 788	3 775
O.	Ostatní finanční náklady	47	50 313	5 767	4 961
XII.	Převod finančních výnosů	48			
P.	Převod finančních nákladů	49			
*	Finanční výsledek hospodaření	50	5 207	17 915	-160 519
Q.	Daň z příjmů za běžnou činnost	51			
1.	- splatná	52			
2.	- odložená	53			
**	Výsledek hospodaření za běžnou činnost	54	143 399	46 320	-257 175
XIII.	Mimořádné výnosy	55			1 037
R.	Mimořádné náklady	56			884
S.	Daň z příjmů z mimořádné činnosti	57			
1.	splatná	58			
2.	odložená	59			
*	Mimořádný výsledek hospodaření	60			153
T.	Převod podílu na výsledku hospodaření společníkům (+/-)	61			
***	Výsledek hospodaření za účetní období (+/-)	62	143 399	46 320	-257 022
****	Výsledek hospodaření před zdaněním (+/-)	63	143 399	46 320	-257 022
	Kontrolní číslo	99	11 477 157	8 687 316	4 430 063

Sestaveno dne:

9. dubna 2004

Podpis statutárního orgánu účetní
jednotky

Ing. Vladimír Bail, Ph.D.

Osoba odpovědná za účetnictví
(jméno, podpis):

Dr. Ing. Radim Valas

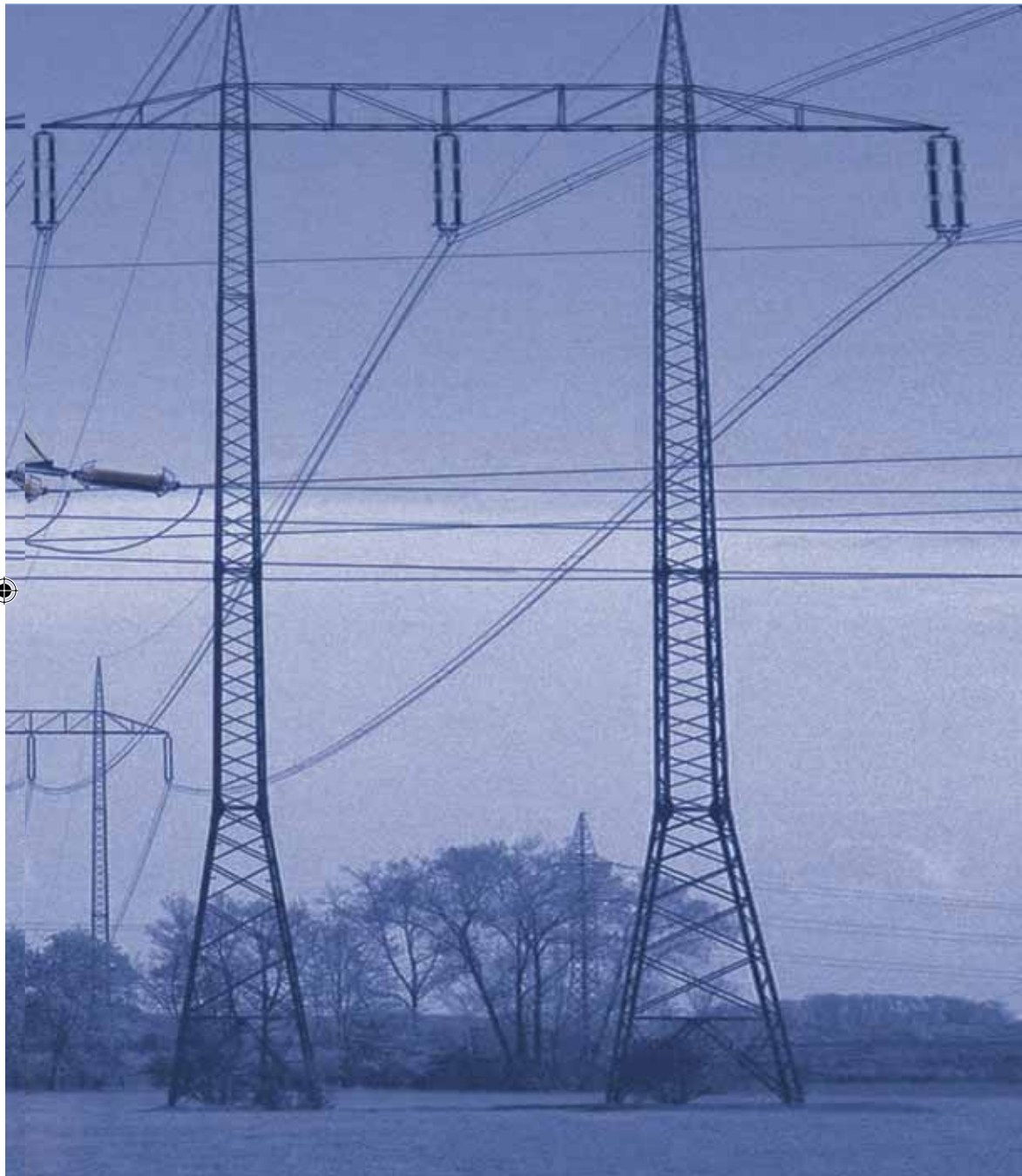
Osoba odpovědná za účetní závěrku
(jméno, podpis):

Ing. Jana Struminská



OCELOVÉ PROFILY PRO
KONSTRUKCI STOŽÁRŮ
VYSOKÉHO NAPĚTÍ, KTERÉ
VYROBILA SPOLEČNOST
EGE ČESKÉ BUDĚJOVICE.





 **VÍTKOVICE STEEL**



IX. PŘÍLOHA K ÚČETNÍ ZÁVĚRCE

OBSAH

1. POPIS SPOLEČNOSTI	30
2. ZÁKLADNÍ VÝCHODISKA PRO VYPRACOVÁNÍ ÚČETNÍ ZÁVĚRKY	32
A) DOPAD ZMĚN ZÁKONA O ÚČETNICTVÍ	32
B) SROVNATELNOST ÚDAJŮ	32
3. OBECNÉ ÚČETNÍ ZÁSADY	33
A) DLOUHODOBÝ NEHMOTNÝ MAJETEK	33
B) DLOUHODOBÝ HMOTNÝ MAJETEK	33
C) FINANČNÍ MAJETEK	34
D) ZÁSoby	35
E) POHLEDÁVKY	35
F) VLASTNÍ KAPITÁL	35
G) CIZÍ ZDROJE	36
H) FINANČNÍ LEASING	36
I) DEVIZOVÉ OPERACE	36
J) ÚČTOVÁNÍ VÝNOSŮ A NÁKLADŮ	36
K) DAŇ Z PŘÍJMŮ	37
L) OPRAVNÉ POLOŽKY	37
4. DLOUHODOBÝ MAJETEK	38
A) DLOUHODOBÝ NEHMOTNÝ MAJETEK (V TIS. KČ)	38
B) DLOUHODOBÝ HMOTNÝ MAJETEK (V TIS. KČ)	39
C) DLOUHODOBÝ FINANČNÍ MAJETEK (V TIS. KČ)	42

5. ZÁSoby	44
6. POHLEDÁVKY	44
7. OPRAVNÉ POLOŽKY	45
8. KRÁTKODOBÝ FINANČNÍ MAJETEK	45
9. OSTATNÍ AKTIVA	46
10. VLASTNÍ KAPITÁL	46
11. REZERVY	47
12. DLOUHODOBÉ ZÁVAZKY	48
13. KRÁTKODOBÉ ZÁVAZKY	48
14. DAŇ Z PŘÍJMŮ	48
15. LEASING	49
16. MAJETEK A ZÁVAZKY NEVYKÁZANÉ V ROZVAZE	50
17. VÝNOSY	52
18. OSOBNÍ NÁKLADY	53
19. INFORMACE O SPŘÍZNĚNÝCH OSOBÁCH	53
20. VÝDAJE NA VÝZKUM A VÝVOJ	58
21. VÝZNAMNÉ UDÁLOSTI, KTERÉ NASTALY PO ROZVAHOVÉM DNI	58
A) ORGANIZAČNÍ ZMĚNY	58
B) SPOR O CENU TEKUTÉHO SUROVÉHO OCELÁRENSKÉHO ŽELEZA	58
22. PŘEHLED O PENĚŽNÍCH TOCÍCH (VIZ KAPITOLA X.)	59
23. PŘEHLED O ZMĚNÁCH VLASTNÍHO KAPITÁLU (VIZ Odstavec 10.)	59



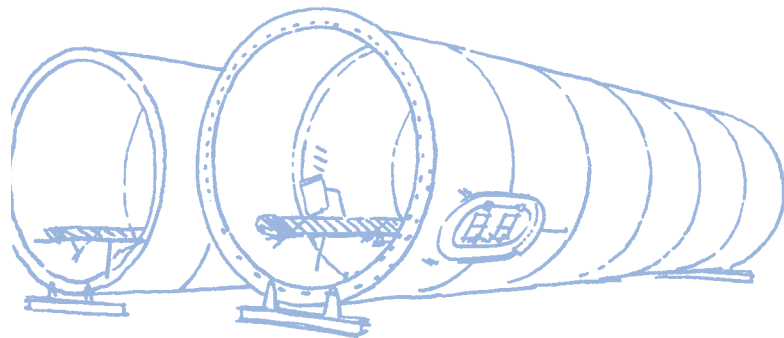
1. POPIS SPOLEČNOSTI

VÍTKOVICE STEEL (dále jen „Společnost“) je akciová společnost, která vznikla dne 7. 3. 2001 a sídlí v Ostravě, Štramberská č.p. 2871/47, 709 00, Česká republika, identifikační číslo 25874942. Hlavním předmětem její činnosti je výroba a hutní zpracování železa a oceli.

Majoritním akcionářem společnosti je OSINEK, a. s., který vlastní 98,96% podíl základního kapitálu a je zároveň mateřskou společností.

Mateřská společnost OSINEK, a. s., je plně vlastněna Fondem národního majetku České republiky.

Společnost je součástí konsolidačního celku mateřské společnosti.



ČLENOVÉ STATUTÁRNÍCH ORGÁNŮ K 31. PROSINCI 2003:

PŘEDSTAVENSTVO

Předseda	Ing. Vladimír Bail, Ph.D.
Místopředseda	Ing. Vratislav Vícha
Člen	Ing. Zbyněk Kvapík
Člen	Ing. Jiří Pošťulka
Člen	Dr. Ing. Radim Valas

DOZORČÍ RADA

Předseda:	Ing. Jiří Staněk
Člen	Rostislav Fromelius
Člen	Dr. Ing. Jiří Chuchro
Člen	Ing. Pavel Makový
Člen	Ing. Libor Novák
Člen	Ing. Ivo Štěpán

V roce 2003 došlo ke změně členů představenstva. Na svém zasedání dne 13. 11. 2003 dozorčí rada VÍTKOVICE STEEL, a. s., odvolala z funkce člena představenstva Ing. Pavla Cimalu. Novým členem představenstva společnosti byl zvolen Dr. Ing. Radim Valas. Tato skutečnost byla zapsána v obchodním rejstříku ke dni 26. 1. 2004.

ORGANIZAČNÍ STRUKTURA SPOLEČNOSTI:

Dozorčí rada

Jiří Staněk předseda dozorčí rady	Rostislav Fromelius člen dozorčí rady	Jiří Chuchro člen dozorčí rady	Pavel Makový člen dozorčí rady	Libor Novák člen dozorčí rady	Ivo Štěpán člen dozorčí rady
---	---	--------------------------------------	--------------------------------------	-------------------------------------	------------------------------------

Představenstvo a. s.

Vladimír Bail předseda představenstva	Vratislav Vícha místopředseda představenstva	Zbyněk Kvapík člen představenstva	Jiří Poštulka člen představenstva	Radim Valas člen představenstva
---	--	---	---	---------------------------------------

Vedení a. s.

100 Generální ředitel				
200 Výkonný ředitel	200.1 Ředitel pro informatiku	200.2 Ředitel pro jakost	200.3 Personální ředitel	200.4 Technický ředitel
200.5 Finanční ředitel	200.6 Obchodní ředitel	200.7 Ředitel pro výrobu a logistiku	200.8 Ředitel pro nákup	

Nákladová střediska

210 Výpalky	220 Ocelárna I	230 Válcovna profilů	240 Sklad hotových výrobků	260 Válcovna 3,5 Kvarto	270 Servis
----------------	-------------------	-------------------------	-------------------------------	----------------------------	---------------



2. ZÁKLADNÍ VÝCHODISKA PRO VYPRACOVÁNÍ ÚČETNÍ ZÁVĚRKY

Příložená účetní závěrka byla připravena podle zákona o účetnictví a podle postupů účtování pro podnikatele ve znění platném pro rok 2003, 2002 a 2001.

A) DOPAD ZMĚN ZÁKONA O ÚČETNICTVÍ

Dopady změn zákona o účetnictví a postupů účtování od 1. 1. 2003 a 1. 1. 2002 byly zaúčtovány do výsledku hospodaření roku 2003, resp. 2002, nebo do vlastního kapitálu k 31. 12. 2003, resp. 2002. Z tohoto důvodu nejsou některé údaje v účetní závěrce roku 2003 obsahově srovnatelné s údaji účetní závěrky roku 2002 a 2001.

B) SROVNATELNOST ÚDAJŮ

V souvislosti se změnami zákona o účetnictví a postupů účtování došlo v roce 2003 ke změnám ve formě vykazování některých položek rozvahy, výkazu zisku a ztráty a přehledu o peněžních tocích. Z tohoto důvodu byly některé zůstatky minulých účetních období převedeny do odpovídajících řádků tak, aby byly v příložené účetní závěrce formálně srovnatelné.

Údaj rozvahy Oceňovací rozdíl k nabytému majetku, který v roce 2001 zahrnuje opravnou položku k nabytému majetku jako všeobecné snížení hodnoty aktiv společnosti, byl v roce 2002 vykázan jako snížení hodnoty aktiv, ke kterým se dle odhadu společnosti vztahuje. Zůstatek opravné položky k nabytému majetku v roce 2002 vyjadřoval oceňovací rozdíl, který již dále nešlo jednoznačně přiřadit k jednotlivým složkám majetku. V roce 2003 se společnost rozhodla z dů-

vodu zvýšení vypovídací schopnosti finančních výkazů, že narovná všechny opravné položky podle dřívějšího doporučení auditorské společnosti Deloitte & Touche, spol. s r. o. To znamená, že přiřadí část opravné položky k dlouhodobému majetku – budovám, samostatným movitým věcem a upraví odpis opravných položek dle odpisových plánů jednotlivých majetků a Oceňovací rozdíl k nabytému majetku nebude vykazovat.

Údaj rozvahy Korekce k pozemkům v roce 2001 zahrnoval opravnou položku k pozemkům, vyjadřující znehodnocení a ekologickou zátěž. S ohledem na skutečnost, že společnost získala pozemky vkladem, byla její výše stanovena ve výši odpisu opravné položky k nabytému majetku, v roce 2002 zahrnovala opravnou položku k nabytému majetku dle odhadu společnosti, viz dále odstavec 4b). V roce 2003 byla její výše stanovena na základě aktualizovaného odborného posudku znalce.

VÝKAZ ZISKU A ZTRÁTY

Změna stavu rezerv a opravných položek v provozní oblasti a komplexní náklady příštích období zahrnuje v minulých obdobích vykazované náklady a výnosy z těchto titulů v samostatných řádcích.

Mimořádné náklady a výnosy zahrnují v minulých účetních obdobích také manka a škody a inventarizační přebytky. Od roku 2002 jsou manka a inventarizační přebytky zahrnuty v ostatních provozních nákladech či spotřebě materiálu.

3. OBECNÉ ÚČETNÍ ZÁSADY

Způsoby oceňování, které společnost používala při sestavení účetní závěrky za rok 2003, 2002 a 2001, jsou následující:

A) DLOUHODOBÝ NEHMOTNÝ MAJETEK

Dlouhodobý nehmotný majetek se oceňuje v pořizovacích cenách, které obsahují cenu pořízení a náklady s pořízením související.

Dlouhodobý nehmotný majetek nad 60 tis. Kč je odepisován do nákladů na základě předpokládané doby životnosti příslušného majetku. Drobný nehmotný majetek do 60 tis. Kč se odepisuje jednorázově do nákladů a dále je veden pouze v operativní evidenci.

B) DLOUHODOBÝ HMOTNÝ MAJETEK

Dlouhodobý hmotný majetek nad 40 tis. Kč se oceňuje v pořizovacích cenách, které zahrnují cenu pořízení, náklady na dopravu, clo a další náklady s pořízením související. Dlouhodobý hmotný majetek vyrobený ve společnosti se oceňuje vlastními náklady, které zahrnují přímé materiálové a mzdové náklady a výrobní režijní náklady.

Náklady na technické zhodnocení dlouhodobého hmotného majetku zvyšují jeho pořizovací cenu. Opravy a údržba se účtují do nákladů.

Drobný hmotný majetek do 40 tis. Kč se odepisuje jednorázově do nákladů a dále je veden pouze v operativní evidenci.

ODPISOVÁNÍ

Odpisy jsou vypočteny na základě pořizovací ceny a předpokládané doby životnosti příslušného majetku. Předpokládaná životnost je stanovena takto:

	Počet let
Stavby	20 - 77
Z toho: budovy a haly výrobní pro energetiku	25
vedení podzemní slaboproudá kabelová	20
Stroje, přístroje a zařízení	4 - 20
Z toho: nářadí a nástroje	4
Dopravní prostředky	5 - 17
Inventář	4 - 25

DLOUHODOBÝ MAJETEK ZÍSKANÝ VKLADEM PODNIKU

Společnost nabyla rozhodující část majetku vkladem od VÍTKOVICE, a. s., a vykazuje tento majetek v hodnotách evidovaných v účetnictví vkladatele. Vložený dlouhodobý hmotný majetek byl oceněn v zůstatkových hodnotách majetku, vedených v účetnictví vkladatele, snížených o korekci na jejich zpětně získatelnou hodnotu, vyhodnocenou znaleckým posudkem. Znalecký posudek byl vypracován dvěma nezávislými znalci na základě váženého průměru dvou rozdílných oceňovacích metod – ocenění jednotlivých složek majetku na bázi věcné hodnoty a na bázi diskontovaných budoucích zisků.

Rozdíl mezi tímto oceněním a zůstatkovou hodnotou majetku, evidovanou v účetnictví vkladatele, Společnost vykazovala do roku 2002 v dlouhodobém majetku jako opravnou položku k nabytému majetku (v současnosti Oceňovací rozdíl k nabytému majetku).

Tato opravná položka k nabytému majetku představovala korekci hodnoty aktiv, vykazovanou v účetnictví vkladatele na

jejich zpětně získatelnou hodnotu, která se vztahovala k jednotlivým složkám majetku dle znaleckého posudku takto:

	v mil. Kč
Opravná položka k pozemkům	354
Opravná položka k odepisovanému majetku	2 879
Opravná položka k materiálům	228
Celkem	3 461

Opravná položka k nabytému majetku upravovala v letech 2001 a 2002 ocenění vkladem nabytých zásob a dlouhodobého majetku a byla odepisována do výnosů. Výše odpisů byla stanovena rovnoměrně na dobu 15 let. V roce 2001 nebyla individuálně přiřazena k jednotlivým aktivům, ke kterým se vztahuje (byla vykazována v rozvaze v jednom řádku). V roce 2002 je část opravné položky k nabytému majetku z důvodu zvýšení vypovídací schopnosti finančních výkazů vykazována v rozvaze u položek majetku, k nimž se dle odhadů společnosti vztahovala (viz odstavec 4b).

Společnost v roce 2002 vyřadila a částečně prodala válcovací stolici blokové tratě s účetní zůstatkovou cenou 88 254 tisíc Kč. Tento majetek byl v minulosti u vkladatele pokryt opravnou položkou a ve znaleckém posudku pro účely ocenění vkladu oceněn na 40 tis. Kč. Společnost zúčtovala v roce 2002 účetní zůstatkovou hodnotu majetku do nákladů a provedla zároveň mimořádný odpis opravné položky k nabytému majetku do výnosů ve stejné výši.

V roce 2003 se společnost rozhodla změnit způsob vykazování vloženého majetku s cílem, aby opravná položka k nabytému majetku věrně zobrazovala stav majetku zejména v položkách stavby, samostatné movité věci, zásoby a zároveň věrněji zobrazovala vliv do výsledku hospodaření ve výkazu zisku a ztráty, a to zejména v následujících položkách:

- Odpisy vloženého dlouhodobého majetku jsou korigovány rozpouštěním opravné položky při zohlednění zbytkové ekonomické životnosti tohoto majetku.

- Odpisy zůstatkových cen při vyřazení majetku jsou korigovány rozpouštěním poměrné části opravné položky.

Řešení je postaveno na přiřazení opravné položky k nabytému majetku k jednotlivým kategoriím aktiv (jako opravné položky k pozemkům, ke stavbám, k samostatným movitým věcem, k zásobám).

Stav opravné položky k nabytému majetku k 31. 12. 2002 byl v roce 2003 korigován o opravnou položku k pozemkům dle aktualizovaného odborného posudku znalce, opravnou položku k zásobám a odpisy opravné položky k nabytému majetku za období 2001 a 2002.

Pro algoritmus výpočtu rozpouštění opravné položky se přijala metoda průměrné zbytkové doby odpisování (průměrná zbytková ekonomická životnost). Stanovila se průměrná doba odpisování staveb a movitých věcí a rovnoměrně se po tuto zbytkovou dobu stanovil podíl rozpouštění opravné položky pro stavby a movité věci.

Ze zůstatkových cen a odpisů roku 2003 byl vypočten průměrný předpokládaný počet let odpisování. U staveb činí předpokládaný počet let odpisování 34,22 let, u samostatných movitých věcí činí předpokládaný počet let odpisování 8,88 let.

C) FINANČNÍ MAJETEK

Krátkodobý finanční majetek tvoří peníze v hotovosti a na bankovních účtech a depozitní směnky.

Dlouhodobý finanční majetek tvoří majetkové účasti a podíly.

Majetkové účasti a podíly se od roku 2002 oceňují pořizovacími cenami, které zahrnují cenu pořízení a přímé náklady s pořízením související, např. poplatky a provize makléřům a burzám. V roce 2001 se majetkové účasti a podíly oceňo-



valy cenou pořízení, tj. bez nákladů s pořízením souvisejících. Pokud však docházelo k poklesu účetní hodnoty majetkových účastí či podílů, rozdíl se považoval za dočasné snížení hodnoty a byl zaúčtován jako opravná položka.

U depozitních směnek se účtuje o úrokovém výnosu ve věcné a časové souvislosti a takto rozlišený úrokový výnos je součástí ocenění příslušného cenného papíru.

Pokud dochází k poklesu účetní hodnoty u dlouhodobého finančního majetku, rozdíl se považuje za dočasné snížení hodnoty a je zaúčtován jako opravná položka.

D) ZÁSoby

Nakupované zásoby jsou oceněny skutečnými pořizovacími cenami s použitím metody „first-in, first-out“ (FIFO) - první cena pro ocenění přírůstku zásob se použije jako první cena pro ocenění úbytku zásob s použitím pevných cen (stanovená pořizovací cena – tzv. standardní cena) a oceňovacích rozdílů (odchylka standardní ceny). Aktualizace standardní ceny probíhá dvakrát týdně.

Pořizovací cena zásob zahrnuje náklady na jejich pořízení, včetně nákladů s pořízením souvisejících (náklady na dopravu, clo, provize, atd.).

Nedokončená výroba vlastní výroby se oceňuje plánovanými vlastními náklady. Vlastní náklady zahrnují přímý materiál, polotovary vlastní výroby, přímé mzdy, ostatní přímé náklady. Ocenění hotových výrobků zahrnuje i výrobní režii.

Vzhledem ke způsobu financování hutní výroby firmou OSINEK, a. s., (viz odstavec 3j) společnost používá dále uvedené zásady ocenění a účtování nedokončené výroby, polotovarů a hotových výrobků. Ve společnosti OSINEK, a. s., se vykazují:

- prvotní náklady přímé, zejména materiálové náklady (nákupy OSINEK, a. s.),
- prvotní náklady režijní (režie OSINEK, a. s.).

Ve společnosti VÍTKOVICE STEEL, a. s., se vykazuje v položce nedokončená výroba a polotovary podíl nákladů na zpracování přímého materiálu, tzn. především příslušná část mzdových nákladů a část ostatních přímých nákladů na přepracování materiálu.

Vlastní přepracování materiálových a energetických vstupů na hotové výrobky je řešeno smlouvami o dílo, na základě kterých je měsíčně prováděna fakturace.

Nákupy jsou zajišťovány podle smlouvy o obchodním zastoupení, prodeje hotových výrobků jsou zajišťovány podle komisionářských smluv, které jsou rovněž předmětem měsíční fakturace.

E) POHLEDÁVKY

Pohledávky se oceňují jmenovitou hodnotou. Ocenění pochybných pohledávek se snižuje pomocí opravných položek na vrub nákladů na jejich realizační hodnotu.

F) VLASTNÍ KAPITÁL

Základní kapitál společnosti se vykazuje ve výši zapsané v obchodním rejstříku krajského soudu. Případné zvýšení nebo snížení základního kapitálu na základě rozhodnutí valné hromady, které nebylo ke dni účetní závěrky zaregistrováno, se vykazuje jako změny základního kapitálu.



Akciová společnost je povinna vytvořit rezervní fond v roce, kdy poprvé dosáhne zisku, ve výši 20 % čistého zisku, ne však více než 10 % základního kapitálu. V dalších letech vytváří rezervní fond ve výši 5 % z čistého zisku až do výše 20 % základního kapitálu. Takto vytvořené zdroje se mohou použít jen k úhradě ztráty.

G) CIZÍ ZDROJE

Společnost vytváří zákonné rezervy ve smyslu zákona o rezervách a rezervy na ztráty a rizika v případech, kdy lze s vysokou mírou pravděpodobnosti stanovit titul, výši a termín plnění při dodržení věcné a časové souvislosti.

Dlouhodobé i krátkodobé závazky se vykazují ve jmenovitých hodnotách.

H) FINANČNÍ LEASING

Společnost účtuje o najatém majetku tak, že zahrnuje leasingové splátky do nákladů a aktivuje příslušnou hodnotu najatého majetku v době, kdy smlouva o nájmu končí a uplatňuje se možnost nákupu. Splátky nájemného hrazené předem se časově rozlišují.

I) DEVIZOVÉ OPERACE

Majetek a závazky pořízené v cizí měně se oceňují v českých korunách v kurzu platném ke dni jejich vzniku a k rozvahovému dni byly oceněny kurzem platným k 31. 12. vyhlášeným Českou národní bankou.

Realizované kurzové zisky a ztráty se účtují do výnosů nebo nákladů běžného roku. Nerealizované kurzové zisky a ztráty jsou od roku 2003 rovněž součástí výnosů nebo nákladů. V roce 2001 a 2002 se tyto zisky a ztráty do nákladů nebo výnosů nezahrnovaly, dokud nedošlo k čerpání nebo platbě příslušné částky, a vykazovaly se v ostatních pasivech nebo aktivech. K nerealizované kurzové ztrátě vykázané v aktivech se vytvářela rezerva ve výši této ztráty na vrub nákladů.

J) ÚČTOVÁNÍ VÝNOSŮ A NÁKLADŮ

Výnosy a náklady se účtují časově rozlišené, tj. do období, se kterým věcně i časově souvisejí.

Společnost účtuje na vrub nákladů tvorbu rezerv a opravných položek na krytí všech rizik, ztrát a znehodnocení, které jsou ke dni sestavení účetní závěrky známy.

ZPŮSOB FINANCOVÁNÍ A NÁSLEDNÉ ÚČTOVÁNÍ NÁKLADŮ A VÝNOSŮ

Na základě Usnesení vlády byla společnost OSINEK, a. s., vlastněná Fondem národního majetku ČR, určena k financování zejména hutní výroby ve společnosti VÍTKOVICE, a. s. Pro tento účel byl společnosti OSINEK, a. s., poskytnut úvěr Konsolidační bankou Praha, s. p. ú.

Faktické financování hutní výroby akciové společnosti VÍTKOVICE, a. s., bylo zahájeno k 1. 4. 2000, a to v divizi 200 – Ploché výrobky a spočívá v nákupu základních vstupních surovin, materiálů a energií na účet společnosti. Výrobce z těchto vstupů za zpracovatelskou odměnu vyrábí hotové hutní výrobky, tj. tlusté plechy, profilovou ocel a tvarové výpalky. Dodané výrobní vstupy jsou ve všech předvýrobních a výrobních fázích majetkem společnosti OSINEK, a. s., stejně jako hotové výrobky, jež jsou společ-



ností OSINEK, a. s., prodávány. OSINEK, a. s., současně financuje veškeré vnější odbytové náklady. Tento způsob financování byl přijat také ve VÍTKOVICE STEEL, a. s., vzniklé vkladem části podniku (divize 200 – Ploché výrobky) v roce 2001.

OSINEK, a. s., nakupuje pro hutní výrobu veškeré vstupy - přímý materiál, přímou technologickou a režijní energii, ze kterých Společnost vyrábí ploché a dlouhé výrobky a tvarové výpalky za zpracovatelskou odměnu. Tyto výrobky jsou prodávány jménem VÍTKOVICE STEEL, a. s., na účet OSINEK, a. s.

K) DAŇ Z PŘÍJMŮ

Náklad na daň z příjmů se počítá za pomoci platné daňové sazby z účetního zisku zvýšeného nebo sníženého o trvale nebo dočasně daňově neuznatelné náklady a nezdaňované výnosy (např. tvorba a zúčtování ostatních rezerv a opravných položek, náklady na reprezentaci, rozdíl mezi účetními a daňovými odpisy, atd.).

Odložená daňová povinnost odráží daňový dopad přechodných rozdílů mezi zůstatkovými hodnotami aktiv a pasiv z hlediska účetnictví a stanovení základu daně z příjmu s přihlédnutím k období realizace.

L) OPRAVNÉ POLOŽKY

Společnost vytváří opravné položky k dlouhodobému hmotnému majetku v případě, že je zjištěno na základě inventarizace přechodné snížení jeho hodnoty z důvodu znehodnocení, existující ekologické zátěže, dočasného nevyužívání, případně očekávané ztráty z prodeje.

S ohledem na skutečnost, že společnost získala většinu majetku vkladem, byla v letech 2001 a 2002 při stanovení výše opravné položky vzata v úvahu již existující vytvořená opravná položka k nabytému majetku (snížená o odpis), která zohlednila zmíněná rizika v ocenění vkladu. V roce 2003 se společnost rozhodla převést opravnou položku k nabytému majetku na opravné položky k jednotlivým druhům vložených aktiv s cílem věrněji zobrazovat stav majetku.

Společnost vytváří opravné položky k zásobám na základě fyzických inventarizací, při kterých je posuzováno, zda nedošlo k přechodnému snížení hodnoty zásob.

Opravné položky se tvoří k bezobrátkovým zásobám náhradních dílů. Za bezobrátkové zásoby se považují zásoby bez obrátky jeden, dva a tři roky. Odhad výše opravné položky se stanoví dle metodiky společnosti s ohledem na stupeň odepsání souvisejících výrobních agregátů. Tato výše se porovnává s opravnou položkou k nabytému majetku, která se váže k zásobám získaným vkladem.

4. DLOUHODOBÝ MAJETEK

A) DLOUHODOBÝ NEHMOTNÝ MAJETEK (V TIS. KČ)

POŘIZOVACÍ CENA

	Počáteční zůstatek	Přírůstky	Vyřazení	Převody	Konečný zůstatek
Software	66 878	0	0	16 915	83 793
Nedokončený dlouhodobý nehmotný majetek	831	16 275	0	-16 915	191
Celkem 2003	67 709	16 275	0	0	83 984
Celkem 2002	66 878	831	0	0	67 709
Celkem 2001	66 878	0	0	0	66 878

OPRÁVKY

	Počáteční zůstatek	Odpisy	Vyřazení	Konečný zůstatek	Účetní hodnota
Software	-66 878	-2 706	0	-69 584	14 209
Nedokončený dlouhodobý nehmotný majetek	0	0	0	0	191
Celkem 2003	-66 878	-2 706	0	-69 584	14 400
Celkem 2002	-66 853	-25	0	-66 878	831
Celkem 2001	-66 808	-45	0	-66 853	25

Největším přírůstkem dlouhodobého nehmotného majetku v roce 2003 byl software ORACLE.

B) DLOUHODOBÝ HMOTNÝ MAJETEK (V TIS. KČ)

POŘIZOVACÍ CENA

	Počáteční zůstatek	Přírůstky	Vyřazení	Převody	Konečný zůstatek
Pozemky	387 469	0	-960	0	386 509
Stavby	2 822 127	0	-4 052	38 203	2 856 278
Stroje, přístroje a zařízení	7 350 213	0	-255 058	53 045	7 148 200
Dopravní prostředky	523 536	0	-41 854	5 553	487 235
Inventář	31 369	0	-25	452	31 796
Jiný dlouhodobý hmotný majetek	39 230	8 012	-9 783	0	37 459
Umělecká díla	61	0	0	0	61
Nedokončený dlouhodobý hmotný majetek	65 383	87 617	0	-97 253	55 747
Poskytnuté zálohy na dlouhodobý hmotný majetek	7 500	83 305	-90 805	0	0
Oceňovací rozdíl k nabytému majetku	-3 374 520	0	0	3 374 520	0
Celkem 2003	7 852 368	178 934	-402 537	3 374 520	11 003 285
Celkem 2002	7 989 989	170 810	-308 431	0	7 852 368
Celkem 2001	7 960 885	34 552	-5 448	0	7 989 989

OPRÁVKY

	Počáteční zůstatek	Odpisy	Prodeje, likvidace	Vyřazení	Převody	Konečný zůstatek	Opravné položky	Účetní hodnota
Pozemky	0	0	0	0	0	0	-37 147	349 362
Stavby	-1 244 108	-49 061	-231	4 052	945	-1 290 293	-803 739	762 246
Stroje, přístroje a zařízení	-4 584 527	-364 106	-40 021	255 058	-945	-4 732 651	-1 680 768	734 781
Dopravní prostředky	-415 662	-15 577	-569	41 854	0	-389 954	0	97 281
Inventář	-17 923	-1 788	0	25	0	-19 686	0	12 110
Jiný dlouhodobý hmotný majetek	-38 370	-7 974	0	9 783	0	-36 561	0	898
Umělecká díla	0	0	0	0	0	0	0	61
Nedokončený dlouhodobý hmotný majetek	0	0	0	0	0	0	0	55 747
Oceňovací rozdíl k nabytému majetku	320 949	0	0	0	-320 949	0	0	0
Celkem 2003	-5 979 641	-438 506	-40 821	310 772	-320 949	-6 469 145	-2 521 654	2 012 486
Celkem 2002	-5 988 674	-207 958	-91 124	308 115	0	-5 979 641	-965	1 871 761
Celkem 2001	-5 900 430	-93 531	0	5 287	0	-5 988 674	-9 832	1 991 483

K 31. 12. 2003, resp. 2002, resp. 2001, souhrnná výše drobného hmotného majetku neuvedeného v rozvaze činila v pořizovacích cenách 75 346 tis. Kč, 86 015 tis. Kč a 85 635 tis. Kč.

Z dlouhodobého hmotného majetku Společnosti k 31. 12. 2003, resp. 2002, resp. 2001, se určité položky (válcovací stolice blokové tratě, trať 450 a některé budovy) v pořizovací ceně v hodnotě 23 942 tis. Kč, 21 284 tis. Kč a 18 876 tis. Kč a s opravkami v hodnotě 19 410 tis. Kč, 17 335 tis. Kč a 15 265 tis. Kč nepoužívaly, nebo byly určeny k prodeji, či rekonstrukci.

Největší přírůstky dlouhodobého hmotného majetku v roce 2003 byly tvořeny investiční akcí na konsolidaci a rozvoj informační technologie ve výši 24 054 tis. Kč a technickým zhodnocením haly úpraven ve výši 20 927 tis. Kč. Dalšími významnými přírůstky byla technická zhodnocení k válcovací stolici TPT ve výši 15 473 tis. Kč a k válcovací stolici 3,5 ve výši 14 722 tis. Kč.

Společnost v roce 2003 vyřadila trať 450 s účetní zůstatkovou cenou 40 700 tis. Kč. Tento majetek byl v minulosti u vkladatele pokryt opravnou položkou. Společnost zúčtovala v roce 2003 účetní zůstatkovou hodnotu majetku do nákladů a provedla zároveň zúčtování opravné položky, která byla v roce 2002 vyčleněna z opravné položky k nabytému majetku ve stejné výši.

Mezi nedokončené hmotné investice ve výši 55 747 tis. Kč k 31. 12. 2003 patřily práce na GOMO 3,5 Kvarto ve výši 28 668 tis. Kč a pořízení pálicího stroje Proxima ve výši 8 412 tis. Kč.

Opravná položka k nabytému majetku ve výši – 3 461 248 tis. Kč vznikla vkladem části podniku v roce 2001. Do výnosů byl v roce 2002, resp. 2001, zaúčtován odpis opravné položky k nabytému majetku a mimořádný odpis z titulu likvidace válcovací stolice blokové tratě. Pro přiřazení opravné položky k jednotlivým kategoriím majetku v letech 2002 a 2001 bylo použito ocenění dle znaleckého posudku na bázi věcné hodnoty.

	Stav k 1. 8. 2001	Odpis za měsíce 8-12	Stav k 31. 12. 2001	Odpis za měsíce 1-12	Mimořádný odpis	Stav k 31. 12. 2002
Opravná položka k nabytým pozemkům	353 931	-9 831	344 100	-23 596	0	320 504
Opravná položka ke strojům a zařízením (reklasifikováno)						40 700
Opravná položka k nabytému odepisovanému majetku	2 878 866	-79 969	2 798 897	-185 977	-86 728	2 485 492
Opravná položka k nabytému materiálu	228 451	-6 346	222 105	-15 230	0	206 875
Celkem	3 461 248	-96 146	3 365 102	-224 803	-86 728	3 053 571

Pro stanovení ceny pozemků bylo ve znaleckém posudku přihlédnuto ke skutečnosti, že v dané lokalitě byly potvrzeny ekologické zátěže. Opravná položka k nabytým pozemkům byla přiřazena ve výši rozdílu mezi věcnou hodnotou pozemků určenou znaleckým posudkem a jejich oceněním v účetní evidenci. Společnost v roce 2002 reklasifikovala část opravné položky k nabytému majetku a vykážala ji v rozvaze jako opravnou položku k nabytým pozemkům (320 504 tis. Kč) a likvidovaným strojům a zařízením (40 700 tis. Kč).



IX. PŘÍLOHA K ÚČETNÍ ZÁVĚRCE

Podle aktualizovaného odborného posudku znalce v roce 2003 byla hodnota pozemků stanovena ve výši 349 362 tis. Kč, tj. výše opravné položky k pozemkům k 31. 12. 2003 byla stanovena ve výši 37 147 tis. Kč. Tato opravná položka se dále neodepisuje.

V roce 2003 se Společnost rozhodla opravnou položku k nabytému majetku převést na opravné položky k jednotlivým druhům vložených aktiv.

Stav opravné položky k nabytému majetku k 31. 12. 2002 ve výši 3 461 248 tis. Kč byl v roce 2003 korigován o:

opravnou položku k pozemkům dle aktualizovaného odborného posudku znalce	37 147
opravnou položku přiřazenou k zásobám	228 451
odpisy opravné položky k nabytému majetku za období 2001	96 146
odpisy opravné položky k nabytému majetku za období 2002	224 803
mimořádný odpis v roce 2002 (likvidace blokové tratě)	86 728
vyčlenění opravné položky k trati 450 (likvidace v roce 2003)	40 700
stav opravné položky k nabytému majetku po korekci	2 747 273

Takto upravený stav opravné položky k nabytému majetku ve výši 2 768 849 tis. Kč byl výchozí pro přiřazení opravné položky k nabytému majetku k opravným položkám jednotlivých položek aktiv. Výše rozpouštění přiřazených opravných položek byla stanovena na základě průměrné doby odpisování staveb (34,22 let) a movitých věcí (8,88 let, viz odstavec 3b).

	Stav k 31. 12. 2002	Odpis za měsíce 1-12 (roční odpis v letech 2004-2009)	Stav k 31. 12. 2003	Roční odpis v roce 2010	Roční odpis v roce 2035
Opravná položka k stavbám	829 013	-25 275	803 739	-25 275	-20 220
Opravná položka k samostatným movitým věcem a souborům movitých věcí	1 939 836	-260 032	1 679 804	-119 615	0
Mezisoučet	2 768 849	-285 307	2 483 543	-144 890	-20 220
Opravná položka k části nelikvidované blokové trati (vytvořena v roce 2002)	965	0	965	0	0
Celkem opravná položka k samostatným movitým věcem a souborům movitých věcí	1 940 801	-260 032	1 680 769	0	0

Část opravné položky k nabytému majetku ve výši 206 875 tis. Kč, vztahující se k bezobrátkovým náhradním dílům, byla v roce 2002 vykázána jako opravná položka k zásobám materiálu. V roce 2003 byla přeúčtována na opravnou položku k náhradním dílům. Dle metodiky popsané v odstavcích 3d) a 7 byla rozpuštěna ve výši 23 665 tis. Kč.

Aplikace metody, popsané v odstavci 3b), přijaté v roce 2003 při aplikaci na období 2001 a 2002, by se promítla v následujících položkách rozvahy:

	Brutto k 31. 12. 2001	Korekce k 31. 12. 2001	Netto k 31. 12. 2001	Brutto k 31. 12. 2002	Korekce k 31. 12. 2002	Netto k 31. 12. 2002
Pozemky	387 747	-37 147	350 600	387 469	-37 147	350 322
Stavby	2 775 973	-2 047 746	728 227	2 822 127	-2 071 214	750 913
Samostatné movité věci a soubor movitých věcí	8 185 336	-7 074 137	1 111 199	7 905 118	-6 893 007	1 012 111
Materiál	566 593	-260 343	306 250	540 252	-228 162	312 090

Zároveň by se aplikace přijaté metody promítla do výkazu zisku a ztráty za období 2001 a 2002:

	Vykazovaný stav k 31. 12. 2001	Vliv aplikace přijaté metody	Vykazovaný stav k 31. 12. 2002	Vliv aplikace přijaté metody
Korekce o odpis opravné položky k nabytému majetku - náklady		96 146		224 803
Zúčtování opravné položky k dlouhodobému hmotnému majetku - výnosy		-119 966		-287 920
Zúčtování opravné položky k zásobám - výnosy		-6 346		-15 230
Storno (tvorba rok 2001 a zúčtování rok 2002) opravné položky k pozemkům		-9 831		9 831
Celkový vliv		-39 997		-68 516
Změna stavu rezerv a opravné položky v provozní oblasti	232 832	192 835	-498 755	-567 271
Provozní výsledek hospodaření	-96 656	-56 658	28 405	96 921
Výsledek hospodaření za účetní období	-257 022	-217 024	46 320	114 836

C) DLOUHODOBÝ FINANČNÍ MAJETEK (V TIS. KČ)

PŘEHLED O POHYBU DLOUHODOBÉHO FINANČNÍHO MAJETKU.

	Zůstatek k 31. 12. 2001	Přírůstky	Zůstatek k 31. 12. 2002	Přírůstky	Úbytky	Zůstatek k 31. 12. 2003
Podíly v ovládaných a řízených společnostech	0	48 270	48 270	84 496	0	132 766
Podíly ve společnostech pod podstatným vlivem	74 897	0	74 897	0	-74 897	0
Opravné položky	-71 208	-34 126	-105 334	0	1 700	-103 634
Celkem	3 689	14 144	17 833	84 496	-73 197	29 132

OVLÁDANÉ A ŘÍZENÉ SPOLEČNOSTI A SPOLEČNOSTI POD PODSTATNÝM VLIVEM K 31. 12. 2003 (V TIS. KČ):

Název společnosti	VÍTKOVICE – Servis centrum, a. s. k 31. 12. 2003	VÍTKOVICE – Servis centrum, a. s. k 31. 12. 2002	VÍTKOVICE – Servis centrum, a. s. k 31. 12. 2001	VÍTKOVICE STEEL Polska Sp. z o. o. k 31. 12. 2003	VÍTKOVICE STEEL Polska Sp. z o. o. k 31. 12. 2002	VÍTKOVICE International GmbH k 31. 12. 2003	VÍTKOVICE International GmbH k 31. 12. 2002	VÍTKOVICE International GmbH k 31. 12. 2001
Sídlo společnosti	Frýdek-Místek	Frýdek-Místek	Frýdek-Místek	Krakow, Polsko	Krakow, Polsko	Frankfurt, Německo	Frankfurt, Německo	Frankfurt, Německo
Podíl v %	97,96	97,96	97,96	100	100	100	33,3	33,3
Aktiva celkem	13 324	49 422	92 820	19 874	0	17 883	18 835	20 303
Vlastní kapitál	13 233	14 061	26 391	59	0	14 995	13 442	12 182
Základní kapitál a kapitálové fondy	48 900	48 900	48 900	345	370	35 942	35 049	35 470
Fondy ze zisku	0	0	0	0	0	0	0	0
Nerozdělený zisk (ztráta) minulých let	-35 205	-22 509	-396	0	0	-22 039	-23 012	9 298
Zisk (ztráta) běžného roku	-462	-12 330	-22 113	-285	0	1 092	1 405	-32 586
Cena pořízení akcií/ podílu	47 900	47 900	47 900	370	370	84 496	74 897	74 897
Nominální hodnota akcie/podílu	47 900	47 900	47 900	50*	50*	1 690	1 648*	1 666*
Vnitřní hodnota akcií/ podílu	12 963	13 774	25 852	59	0	14 995	4 476	4 020
Opravná položka	-34 126	-34 126	0	0	0	-69 508	-71 208	-71 208

(* přepočteno kurzem k 31.12. v roce 2001 DEM, v roce 2002 a 2003 EUR, VÍTKOVICE STEEL Polska, Sp. z o. o. v PLN)

V průběhu roku 2001 Společnost pořídila 33,3% podíl ve společnosti VÍTKOVICE INTERNATIONAL, GmbH (dále jen „VI“), která je od svého založení strategicky významným prodejcem skupiny VÍTKOVICE na německém teritoriu a na území Evropské unie. Společnost vytvořila v roce 2001 opravnou položku k této finanční investici, která zohlednila snížení vlastního kapitálu společnosti „VI“. V roce 2003 Společnost koupila podíly od VÍTKOVICE, a. s., a VÍTKOVICE - Export, a. s., za cenu, včetně vedlejších nákladů, ve výši 9 599 tis. Kč a stala jejím 100% vlastníkem. Vzhledem k dosaženým výsledkům společnosti „VI“ v roce 2003 Společnost snížila výši vytvořené opravné položky o 1 700 tis. Kč.

V roce 2001 Společnost dále získala úpisem akcií 97,96% účast ve společnosti VÍTKOVICE – Servis centrum, a. s., za 47 900 tisíc Kč. Protože úpis akcií byl zapsán v obchodním rejstříku až k datu 3. 1. 2002, nejsou tyto upsané akcie vykázány v rozvaze



k 31. 12. 2001 jako dlouhodobý finanční majetek. Nominální hodnotu upsaných akcií VÍTKOVICE – Servis centrum, a. s., Společnost evidovala jako dlouhodobou pohledávku. K této dlouhodobé pohledávce byla vytvořena opravná položka ve výši 20 000 tis. Kč. V roce 2002 byla tato pohledávka přeúčtována na dlouhodobé finanční investice, včetně vytvořené opravné položky. Z důvodu negativního vývoje v této společnosti byla v roce 2002 zvýšena opravná položka o 14 125 tis. Kč. Vykazovaná zůstatková hodnota investice vyjadřuje podíl na vlastním kapitálu této společnosti.

V roce 2002 Společnost založila v Polsku společnost VÍTKOVICE STEEL Polska Sp. z o. o. se 100% účastí VÍTKOVICE STEEL, a. s.

Finanční informace o těchto společnostech za rok 2003 byly získány z auditorem neověřené účetní závěrky jednotlivých společností.

Nerealizované ztráty jsou zaúčtovány na účtech opravných položek a v rozvaze jsou uvedeny ve sloupci korekce (viz odstavec 7).

5. ZÁSoby

Ocenění nepotřebných, zastaralých a pomalu obrátkových zásob se snižuje na prodejní cenu prostřednictvím účtu opravných položek, který se v příložené rozvaze vykazuje ve sloupci korekce. Opravná položka byla stanovena vedením společnosti na základě stupně odepsání hlavních výrobních agregátů (viz odstavec 7).

6. POHLEDÁVKY

Na nesplacené pohledávky, které jsou považovány za pochybné, byly v roce 2003, 2002 a 2001 vytvořeny opravné položky na základě vyhodnocení jejich dobytosti (viz odstavec 7).

Pohledávky z obchodního styku představují zejména pohledávky za společnostmi OSINEK, a. s., z titulu zpracovatelské odměny.

Společnost má uzavřenou komisionářskou smlouvu se společností OSINEK, a. s., na jejímž základě je povinna odkoupit za nominální hodnotu nesplacené pohledávky, které jsou po lhůtě splatnosti více než 90 dnů. V roce 2003 společnost odkoupila pohledávky ve výši 54 408 tis. Kč. K těmto pohledávkám byla vytvořena opravná položka ve výši 100 %.

V roce 2002 takto Společnost odkoupila pohledávky ve výši 176 371 tis. Kč. K těmto pohledávkám byla v roce 2001 vytvořena rezerva na rizika a ztráty, která byla v roce 2002 částečně rozpuštěna a Společnost k těmto pohledávkám vytvořila opravnou položku. V roce 2003 Společnost odkoupila pohledávky popsané v odstavci 19.

K 31. 12. 2003, resp. 2002 a 2001, pohledávky po lhůtě splatnosti více než 180 dní činily 156 125 tis. Kč, 121 289 tis. Kč a 5 tis. Kč. V roce 2003, resp. v roce 2002, byly k těmto pohledávkám vytvořeny opravné položky ve výši 100 % a 60 % na základě očekávané dobytosti, a to v celkové výši 165 566 tis. Kč, resp. 80 026 tis. Kč.

K 31. 12. 2002, resp. 2001, měla společnost dlouhodobé pohledávky ve výši 3 921 tis. Kč, resp. 27 900 tis. Kč, týkající se prodeje dopravních prostředků firmě JC Trans Ostrava, resp. v roce 2001, nezapsaného vkladu do společnosti VÍTKOVICE – Servis centrum, a. s., ve výši 47 900 tis. Kč, ke kterému byla vytvořena opravná položka ve výši 20 000 tis. Kč (viz odstavec 4c). Pohledávky za spřízněnými osobami (viz odstavec 19).

7. OPRAVNÉ POLOŽKY

Opravné položky vyjadřují přechodné snížení hodnoty aktiv (uvedených v odstavci 4, 5 a 6).

ZMĚNY NA ÚČTECH OPRAVNÝCH POLOŽEK (V TIS. KČ):

	Zůstatek k 31. 12. 2001	Tvorba opravné položky	Zúčtování opravné položky	Zůstatek k 31. 12. 2002	Převod z opravné položky k nabytému majetku	Tvorba opravné položky	Zúčtování opravné položky	Zůstatek k 31. 12. 2003
Opravné položky k:								
dlouhodobému majetku	9 832	965	-9 832	965	2 846 695	0	-326 006	2 521 654
finančním investicím	71 208	34 126	0	105 334	0	0	-1 700	103 634
zásobám	38 238	0	-16 950	21 288	206 874	0	-23 665	204 497
pohledávkám – zákonné	0	78 216	0	78 216	0	30 798	-666	108 348
pohledávkám - ostatní	20 000	1 810	-20 000	1 810	0	56 761	-1 353	57 218

Zákonné opravné položky se tvoří v souladu se zákonem o rezervách a jsou daňově uznatelné.

8. KRÁTKODOBÝ FINANČNÍ MAJETEK

Společnost vykazuje jako krátkodobý finanční majetek následující depozitní směnky ve výši 81 532 tis. Kč:

Banka	Nominální hodnota	Datum splatnosti
Citibank	10 301	2. 1. 2004
Komerční banka	43 700	2. 1. 2004
ABN AMRO	13 202	2. 1. 2004
ABN AMRO	14 329	2. 1. 2004
Depozitní směnky celkem	81 532	

9. OSTATNÍ AKTIVA

Náklady příštích období zahrnují především nezaúčtované nájemné ve vztahu ke smlouvám o finančním pronájmu s následnou koupí ve výši 210 492 tis. Kč (v roce 2002 to bylo 288 605 tis. Kč, v roce 2001 pak 368 440 tis. Kč) a jsou účtovány do nákladů období, do kterého věcně přísluší. Dalšími významnými položkami jsou náklady na poradenství ve výši 38 297 tis. Kč, jehož efekty jsou předpokládány v budoucím období, a náklady na pojistné, vyplývající ze smluv o pojištění managementu ve výši 67 086 tis. Kč, které jsou časově rozlišovány po dobu pěti let.

10. VLASTNÍ KAPITÁL

Základní kapitál společnosti ve výši 2 602 000 tis. Kč se skládá z akcií na jméno plně upsaných a splacených s následující nominální hodnotou:

Počet kusů	Jmenovitá hodnota akcie
20 ks	100 tis. Kč
32 ks	50 000 tis. Kč
40 ks	20 000 tis. Kč
30 ks	5 000 tis. Kč
50 ks	1 000 tis. Kč

V roce 2001 byl zaúčtován nepeněžní kapitálový vklad do základního kapitálu Společnosti. Jeho ocenění bylo stanoveno na základě znaleckého posudku. Tržní hodnota vkladu byla oceněna dvěma soudními znalci na 3 468 729 tis. Kč. Z této hodnoty bylo zapsáno jako základní kapitál 2 602 000 tis. Kč a rozdíl ve výši 868 729 tis. Kč byl vykázán jako závazek a je postupně vyplácen vkladateli (viz odstavec 19).

V roce 2003, 2002 a 2001 došlo k následujícím změnám účtů vlastního kapitálu (v tis. Kč):

	Zůstatek k 31. 12. 2001	Zůstatek k 31. 12. 2002	Zvýšení	Snížení	Zůstatek k 31. 12. 2003
Počet akcií	172	172	0	0	172
Základní kapitál	2 602 000	2 602 000	0	0	2 602 000
Zákonný rezervní fond	0	0	9 264	0	9 264

Na základě rozhodnutí valných hromad společnosti, konaných dne 16. 6. 2003 a 26. 6. 2002, bylo schváleno následující rozdělení zisku za rok 2002 a vyrovnání ztráty za rok 2001 (v tis. Kč):

Ztráta roku 2001	-257 022	Zisk roku 2002	46 320
Příděl do rezervního fondu	0	Příděl do rezervního fondu	-9 264
Převod do neuhrazených ztrát	-257 022	Převod do neuhrazených ztrát	37 056
Neuhrazená ztráta k 31. 12. 2002	-257 022	Neuhrazená ztráta k 31. 12. 2003	-219 966

11. REZERVY

ZMĚNY NA ÚČTECH REZERV (V TIS. KČ):

Rezervy	Zůstatek k 31. 12. 2001	Tvorba rezerv	Zúčtování rezerv	Zůstatek k 31. 12. 2002	Tvorba rezerv	Zúčtování rezerv	Zůstatek k 31. 12. 2003
zákonné	587	16 656	-587	16 656	0	-16 656	0
na rizika a ztráty	349 252	22 451	-309 776	61 927	14 500	-43 027	33 400

K 31. 12. 2003, resp. 2002 a 2001, byly vytvořeny rezervy na rizika a ztráty, plynoucí z Dodatku č.1/2000 ke komisionářské smlouvě se společností OSINEK, a. s.

Na základě této smlouvy je Společnost povinna odkoupit za nominální hodnotu nesplacené pohledávky, které jsou po lhůtě splatnosti déle než 90 dnů. Po provedené analýze ve společnosti OSINEK, a. s., byly identifikovány rizikové pohledávky a k těmto vytvořena rezerva v roce 2002 ve výši 24 976 tis. Kč, resp. 241 923 tis. Kč v roce 2001. Uvedená rezerva zohledňuje vývoj inkasa pohledávek v daném roce. V roce 2003 došlo k postoupení nesplacených pohledávek (viz odstavec 6) a u vybraných odběratelů došlo k částečným úhradám nesplacených pohledávek. Tyto skutečnosti mají vliv na rozpuštění rezerv v roce 2003.

Dále v roce 2003 byla rozpuštěna rezerva z titulu přenosu kurzových rizik ze společnosti OSINEK, a. s., vytvořená v roce 2002 ve výši 22 451 tis. Kč (resp. 68 343 tis. Kč v roce 2001) a doúčtování cenového rozdílu za dodávky železa ve výši 9 986 tis. Kč v roce 2001.

Společnost vytvořila rezervu na rizika a ztráty k dani z převodu nemovitostí. Vklady majetku do základního kapitálu obchodních společností jsou obecně osvobozeny od daně z převodu nemovitostí. Část hodnoty majetku, která byla zpětně vyplácena vkladateli (869 mil. Kč, viz odstavec 19), však může být považována za prodej a být předmětem této daně. Jelikož vkladatel byl v procesu

vyrovnání, závazek platit případnou daň byl převeden na nabyvatele. V současnosti není tato záležitost legislativně řešena a Společnost o ní jedná se správcem daně a daňovými poradci. Hodnota převáděných nemovitostí byla pro daňové účely stanovena ve výši 2 341 506 tis. Kč. Na základě odhadů daňových poradců a analýzy možných variant byla vytvořena v roce 2001 rezerva ve výši 29 000 tis. Kč. Na základě vyhodnocených budoucích rizik se Společnost v roce 2002 rozhodla část vytvořené rezervy rozpustit a v roce 2003 znovu dotvořit rezervu do výše rezervy v roce 2001, tj. do výše 29 000 tis. Kč.

12. DLOUHODOBÉ ZÁVAZKY

Dlouhodobý závazek k 31. 12. 2002 (viz odstavec 19).

13. KRÁTKODOBÉ ZÁVAZKY

K 31. 12. 2003, resp. 2002 a 2001, měla Společnost krátkodobé závazky po lhůtě splatnosti v částce 3 244 tis. Kč, 20 256 tis. Kč a 20 093 tis. Kč.

Závazky vůči spřízněným osobám (viz odstavec 19).

14. DAŇ Z PŘÍJMŮ

	2003 v tis. Kč	2002 v tis. Kč	2001 v tis. Kč
Zisk (Ztráta) před zdaněním	143 399	46 320	-257 022
Přičitatelné položky celkem	135 892	84 828	493 162
Odčitatelné položky celkem	-428 620	-1 014 462	-282 401
Zdanitelný příjem	-149 329	-883 314	-46 261
Sazba daně z příjmů	31 %	31 %	31 %
Splatná daň	0	0	0

Podle zákona o dani z příjmů může společnost převést daňovou ztrátu, vzniklou od roku 2001, do příštích sedmi let. Výše daňové ztráty z roku 2001, 2002 a 2003, která nebyla v účetní závěrce roku 2003 uplatněna a bude převedena do dalších let, činila 1 078 904 tis. Kč k 31. 12. 2003.

Společnost vyčíslila odloženou daň následovně:

Položky odložené daně	2003 Odložená daňová pohledávka (závazek)	2002 Odložená daňová pohledávka (závazek)	2001 Odložená daňová pohledávka (závazek)
Rozdíl mezi účetní a daňovou zůstatkovou cenou dlouhodobého majetku	-71 493	-9 256	-216 513
Ostatní přechodné rozdíly:			
OP k pohledávkám	13 707	561	6 200
OP k zásobám	49 079	6 599	11 854
OP k nabytému majetku	0	946 607	1 043 181
OP k dlouhodobému majetku	630 069	32 953	22 074
Rezervy	9 352	24 361	108 450
Daňová ztráta z minulých let	258 937	292 685	11 397
Celkem	889 651	1 294 510	986 643

Z důvodu nejistoty budoucí realizace Společnost nezaúčtovala odloženou daňovou pohledávku ve výši 889 651 tis. Kč.

15. LEASING

Společnost má najatý dlouhodobý majetek, o kterém se neúčtuje na rozvahových účtech (viz odstavec 3i).

MAJETEK NAJATÝ SPOLEČNOSTÍ FORMOU OPERATIVNÍHO LEASINGU K 31. 12. 2003, 31. 12. 2002 A 31. 12. 2001 (V TIS. KČ):

Popis	Termíny/Podmínky	Výše nájemného v roce 2003	Výše nájemného v roce 2002	Výše nájemného v roce 2001	Pořizovací cena u majitele
Minolta, s.r.o. (kancelářská technika)	od 21 měsíců do 45 měsíců	2 085	1 375	691	3 320
JC TRANS, s.r.o. (osobní auta)	od 3 let - neurčitá	3 146	1 840	606	4 646
Celkem		5 231	3 215	1 297	7 966

Splátky jsou uvedeny včetně DPH.

MAJETEK NAJATÝ SPOLEČNOSTÍ FORMOU FINANČNÍHO LEASINGU (TZN., ŽE PO UPLYNUTÍ DOBY PRONÁJMU NÁJEMCE MAJETEK ODKOUPÍ) K 31. 12. 2003, 31. 12. 2002 A 31. 12. 2001 (V TIS. KČ):

Popis	Termíny	Součet splátek nájemného po celou dobu předpokládaného pronájmu	Skutečně uhrazené splátky nájemného z finančního pronájmu k 31. 12. 2003	Skutečně uhrazené splátky nájemného z finančního pronájmu k 31. 12. 2002	Skutečně uhrazené splátky nájemného z finančního pronájmu k 31. 12. 2001	Rozpis částky budoucích plateb dle faktické doby splatnosti k 31. 12. 2003	
						Splatné do jednoho roku	Splatné po jednom roce
Klešřové jeřáby	4/2007	87 755	87 755	87 755	87 755	0	0
Narážecí pec č.3	4/2006	429 828	429 828	429 828	429 828	0	0
Filtrokompenzační zařízení	4/2007	80 520	80 520	80 520	80 520	0	0
VW Passat	3/2004	1 336	1 243	870	496	93	0
Pálicí stroj Omnimat	4/2005	13 437	8 938	5 564	2 486	3 374	1 125
Pálicí stroj Vanad	5/2006	6 849	1 332	0	0	2 283	3 234
VW Passat	8/2006	1 056	117	0	0	352	587
Celkem		621 691	610 643	605 447	601 886	6102	4 946

Výše splátek je uvedena včetně DPH.

16. MAJETEK A ZÁVAZKY NEVYKÁZANÉ V ROZVAZE

Společnost má k 31. 12. 2003, resp. 2002 a 2001, následující závazky, které nejsou vykázány v rozvaze.

K 31. 12. 2002 měla Společnost následující krátkodobé budoucí závazky kryté zárukami (v tis. EUR):

Budoucí dlužník	Částka	Lhůta splatnosti	Popis poskytnutého zajištění
Gontermann – Peipers GmbH	276	5. 2. 2003	Smlouva o otevření dokumentárního akreditivu u KB na budoucí závazek na dodávku 2 kusů opěrných válců
	276	5. 8. 2003	
Celkem	552		



VYDANÉ ZAJIŠŤOVACÍ SMĚNKY

Společnost eviduje jistící směnký k leasingovým smlouvám vůči věřiteli ČP Leasing, a. s., Raiffeisen – Leasing, s. r. o., ABN AMRO Bank N.V. a Citibank, a. s., Praha. Jedná se o bianco směnký, které jistí zůstatek závazků ve výši 4 592 tis. Kč.

SOUDNÍ SPORY

K 31. 12. 2003 v souvislosti s vymáháním pohledávek jsou vedena soudní řízení s firmami Glazbud, Loděnice Gdynia, a. s., a Loděnice Štětín Porta Holding, a. s., prostřednictvím AK KUBAS, KOS u polských soudů. Dále byl 23. 10. 2003 podán u Krajského soudu v Ostravě žalobní návrh proti VÍTKOVICE, a. s., k řešení rozporného stanoviska ve věci proplacení náhrad za ztráty na výdělku v důsledku pracovních úrazů. Proti Společnosti je evidován jeden soudní spor z oblasti pracovního práva, žaloba na neplatnost výpovědi, který nebyl pravomocně ukončen.

EKOLOGICKÉ ZÁVAZKY

V průběhu roku 2001 byl na zakázku FNM proveden firmou AQ-test podrobný průzkum starých ekologických zátěží na teritoriu Společnosti v rámci zajišťování výše uvedených zátěží. Náklady na likvidaci takto stanovených starých zátěží ponese FNM ve smyslu smlouvy č. 203/96 mezi FNM ČR a VÍTKOVICE, a. s., a metodického pokynu FNM ČR č. 8/99. Dopis FNM č.j. 720/119/2001/PCH ze dne 4. 4. 2001 dokládá závazek FNM nést finanční náklad likvidace starých zátěží i v případě prodeje části podniku nabyvatelem třetí osobě.

KAPITÁLOVÉ BUDOUCÍ ZÁVAZKY (VČETNĚ FINANČNÍCH)

Společnost má k datu účetní závěrky závazky z titulu investičních výdajů, plynoucí z uzavřených smluv ve výši 13 212 tis. Kč.

Společnost má pojištěny soubory nemovitého a movitého majetku, zásob a věcí zaměstnanců a pojištění odpovědnosti za škody.

SPOR O CENU TEKUTÉHO SUROVÉHO ŽELEZA

Mateřská společnost OSINEK, a. s., v roce 2003 nakupovala tekuté surové ocelářenské železo od akciové společnosti VYSOKÉ PECE Ostrava (dále VPO), která je výhradním dodavatelem tekutého surového ocelářenského železa v oblasti Ostravska. Tekuté surové ocelářenské železo představuje přibližně 65% celkové spotřeby materiálu a má přibližně 40% podíl na celkových nákladech společnosti na výrobu válcovaných výrobků.

Po celý rok 2003 VPO fakturovala a mateřská společnost OSINEK, a. s., hradila v souladu s platnou kupní smlouvou zálohovou základní cenu, sjednanou za jednu tunu tekutého surového ocelářenského železa s tím, že konečná cena měla být ze strany VPO čtvrtletně zpětně vyúčtována podle skutečných nákladů. VPO vznesla za jednotlivá čtvrtletí roku 2003 požadavek na doplatek v úhrnné výši 222 709 tis. Kč (271 705 tis. Kč vč. DPH), aniž by mateřské společnosti dokládala výši skutečných nákladů a zisku na výrobu tekutého surového ocelářenského železa.

Akciová společnost OSINEK tento požadavek na doplatek kupní ceny odmítla jako zcela neoprávněný. VPO žádným způsobem neprokázala, že požadovaná cena odpovídá zákonnému způsobu stanovení kupní ceny, tj. že je založena na účelně vynaložených nákladech a přiměřeném zisku na výrobu tekutého surového ocelářenského železa. Po zohlednění vývoje cen surovin nutných pro vysokopeční výrobu měla být podle názoru mateřské společnosti zákonným způsobem stanovena cena tekutého surového ocelářenského železa v roce 2003 dokonce nižší, než již zaplacená zálohová základní cena.

V souvislosti se shora uvedenými skutečnostmi mateřská společnost dne 26. 6. 2003 podala k Úřadu pro ochranu

hospodářské soutěže (dále Úřad) podnět k šetření ve věci zneužívání dominantního postavení VPO jakožto dodavatele tekutého surového ocelářenského železa. VPO dne 18. 7. 2003 podala k Úřadu vlastní návrh na zahájení řízení na určení, zda určité jednání VPO, související s dodávkami surového železa, je zneužitím dominantního postavení na trhu.

K vlastnímu návrhu VPO vydal Úřad dne 8. 4. 2004 rozhodnutí. Z něj vyplývá, že společnost VPO má dominantní postavení na trhu dodávek tekutého surového ocelářenského železa v oblasti Ostravska. A také že aplikace principů stanovení ceny tekutého surového ocelářenského železa, ustanovených v Kupní smlouvě č. 002/2002 ve znění dodatku č. 3 a návrhu Kupní smlouvy pro rok 2003, (tj. že výsledná

kupní cena tekutého surového ocelářenského železa se odvozuje ze skutečných nákladů VPO na výrobu tekutého surového ocelářenského železa a ziskové marže, která není ve své výši žádným způsobem omezena). Dále z rozhodnutí vyplývá, že VPO své náklady není nijak povinna mateřské společnosti dokládat, je zneužitím dominantního postavení VPO ve smyslu § 11 odst. 1 zákona č. 143/2001 Sb., o ochraně hospodářské soutěže a o změně některých zákonů k újmě společnosti. Ke dni schválení účetní závěrky rozhodnutí Úřadu nenabýlo právní moci z důvodu podání rozkladu společností VPO.

K podnětu mateřské společnosti nebylo ze strany Úřadu doposud rozhodnutí vydáno.

17. VÝNOSY

ROZPIS VÝNOSŮ SPOLEČNOSTI Z BĚŽNÉ ČINNOSTI (V TIS. KČ):

	2003		2002		2001	
	Domácí	Zahraniční	Domácí	Zahraniční	Domácí	Zahraniční
Hutní výroba	2 308 766	0	1 793 133	0	1 060 029	0
Obchodní činnost	231 482	0	211 245	0	99 224	0
Servis	21 404	0	18 998	0	5 617	0
Ostatní	25 670	106	61 555	4 921	7 436	792
Výnosy celkem	2 587 322	106	2 084 931	4 921	1 172 306	792

Převážná část výnosů Společnosti za rok 2003 je soustředěna na OSINEK, a. s., což vyplývá ze způsobu financování Společnosti (viz odstavec 3j).

18. OSOBNÍ NÁKLADY

ROZPIS OSOBNÍCH NÁKLADŮ (V TIS. KČ):

	2003		2002		2001	
	Celkový počet zaměstnanců	Členové řídících orgánů	Celkový počet zaměstnanců	Členové řídících orgánů	Celkový počet zaměstnanců	Členové řídících orgánů
Průměrný počet zaměstnanců	1 721	63	1 818	61	2 030	61
Mzdy	456 380	57 449	425 577	44 846	177 225	13 758
Sociální zabezpečení a zdravotní pojištění	159 308	20 106	147 349	15 965	61 629	4 815
Sociální náklady	10 557	4 749	5 118	0	510	0
Osobní náklady celkem	628 080	82 304	580 019	60 811	240 114	18 573

V roce 2003, 2002 a 2001 obdrželi členové a bývalí členové statutárních a dozorčích orgánů odměny v celkové výši 1 835 tis. Kč, 1 975 tis. Kč a 750 tis. Kč.

19. INFORMACE O SPŘÍZNĚNÝCH OSOBÁCH

Společnost poskytuje současným a bývalým členům statutárních, dozorčích orgánů a řídícím pracovníkům výhody, spočívající v použití automobilů k soukromým účelům. V roce 2003 bylo uzavřeno kapitálově důchodové pojištění členů managementu Společnosti na dobu pěti let.

Za spřízněné osoby jsou považovány zejména dceřiné společnosti VÍTKOVICE STEEL, a. s., a dále osoby propojené prostřednictvím mateřské akciové společnosti OSINEK a Fondu národního majetku. Vztahy s těmito subjekty jsou uvedeny v následujících tabulkách. Stav závazků a pohledávek k 31.12. je vykazován pouze u společností, které byly propojenou osobou v celém účetním období.

SEZNAM SPOLEČNOSTÍ OVLÁDANÝCH FNM ČR S AKCIOVÝM PODÍLEM 40 – 100 % V ROCE 2003

Propojené osoby s VÍTKOVICE STEEL, a. s. – údaje v tis. Kč

Firma	IČ	Počet měsíců	Prodej	Pohledávky	Zálohy poskytnuté
OSINEK, a. s.	12173	12	2 621 265	240 118	-
VÍTKOVICE STEEL Polska, Sp. z o. o.	KSR 0000139053	12	70	3 240	-
VÍTKOVICE International, GmbH		12	-	-	-
VÍTKOVICE – Servis centrum, a. s.	25824341	12	-	-	6
Energetika Vítkovice, a. s.	25854712	12	4 971	516	-
ePRIM Ostrava, a. s.	25889567	12	-	-	-
Severomoravská energetika, a. s.	47675691	12	-	-	1
KOTOUČ Štramberk, spol. s r. o.	47972165	12	-	-	-
VÍTKOVICE – Export, a. s.	549070	9	-	-	-
Vítkovické slévárny, spol. s r. o.	25362810	9	18	-	-
VÍTKOVICE – Zkušebny a laboratoře, spol. s r. o.	25870556	9	907	-	-
VÍTKOVICE-Údržba, spol. s r. o.	25871587	9	3 789	-	-
VÍTKOVICE Ozubárna, a. s.	25877933	9	49	-	-
VÍTKOVICE STROJÍRENSTVÍ, a. s.	25877950	9	1 082	-	-
Vítkovice Doprava, a. s.	25909339	9	601	-	-
VÍTKOVICE, a. s., Ostrava	45193070	9	465	-	-
VÍTKOVICE Lisovna, spol. s r. o.	62305492	9	-	-	-
VÍTKOVICE-STAMONT, spol. s r. o.	64617874	9	-	-	-
Hotel ATOM Ostrava, spol. s r. o.	25386727	4	-	-	-
VÍTKOVICE-Výzkum a vývoj, spol. s r. o.	25870807	3	2	-	-
VYSOKÉ PECE Ostrava, a. s.	25352954	1	1 318	-	-
ISPAT NOVÁ HUŤ, a. s.	45193258	1	-	-	-
JÄKL Karviná, a. s.	47672781	1	-	-	-
NH-Válcovna za studena, spol. s r. o.	64617882	1	548	-	-

Firma	IČ	Počet měsíců	Nákup	Závazky	Zálohy přijaté
OSINEK, a. s.	12173	12	71 439	218 785	-
VÍTKOVICE STEEL Polska, Sp. z o. o.	KSR 0000139053	12	-	-	-
VÍTKOVICE International, GmbH		12	17 767	3 010	-
VÍTKOVICE – Servis centrum, a. s.	25824341	12	-	-	-
Energetika Vítkovice, a. s.	25854712	12	16 285	2 862	-
ePRIM Ostrava, a. s.	25889567	12	1	-	-
Severomoravská energetika, a. s.	47675691	12	7	-	-
KOTOUČ Štramberk, spol. s r. o.	47972165	12	-	-	-
VÍTKOVICE - Export, a. s.	549070	9	4 700	-	-
Vítkovické slévárny, spol. s r. o.	25362810	9	17 326	-	-
VÍTKOVICE - Zkušebny a laboratoře, spol. s r. o.	25870556	9	47 188	-	-
VÍTKOVICE-Údržba, spol. s r. o.	25871587	9	197 787	-	-
VÍTKOVICE Ozubárna, a. s.	25877933	9	761	-	-
VÍTKOVICE STROJÍRENSTVÍ, a. s.	25877950	9	25 592	-	-
Vítkovice Doprava, a. s.	25909339	9	99 001	-	-
VÍTKOVICE, a. s., Ostrava	45193070	9	75 591	-	-
VÍTKOVICE Lisovna, spol. s r. o.	62305492	9	-	-	-
VÍTKOVICE-STAMONT, spol. s r. o.	64617874	9	19 149	-	-
Hotel ATOM Ostrava, spol. s r. o.	25386727	4	61	-	-
VÍTKOVICE-Výzkum a vývoj, spol. s r. o.	25870807	3	611	-	-
VYSOKÉ PECE Ostrava, a. s.	25352954	1	-	-	-
ISPAT NOVÁ HUŤ, a. s.	45193258	1	54	-	-
JÁKL Karviná, a. s.	47672781	1	-	-	-
NH-Válcovna za studena, spol. s r. o.	64617882	1	-	-	-

SEZNAM SPOLEČNOSTÍ OVLÁDANÝCH FNM ČR S AKCIOVÝM PODÍLEM 40 – 100 % V ROCE 2002

Propojené osoby s VÍTKOVICE STEEL, a. s. – údaje v tis. Kč

Firma	IČ	Prodej	Pohledávky	Zálohy poskytnuté
OSINEK, a. s.	12173	2 013 687	227 171	-
VÍTKOVICE STEEL Polska, Sp. z o. o.	KSR 0000139053	98	98	-
VÍTKOVICE International, GmbH		-	-	-
VÍTKOVICE – Servis centrum, a. s.	25824341	-	-	-
Energetika Vítkovice, a. s.	25854712	4 464	408	-
ePRIM Ostrava, a. s.	25889567	-	-	-
Severomoravská energetika, a. s.	47675691	-	-	3
KOTOUČ Štramberk, spol. s r. o.	47972165	-	-	-
VÍTKOVICE - Export, a. s.	549070	-	-	-
Vítkovické slévárny, spol. s r. o.	25362810	50	6	-
VÍTKOVICE - Zkušebny a laboratoře, spol. s r. o.	25870556	1 108	1 161	-
VÍTKOVICE-Údržba, spol. s r. o.	25871587	6 117	911	1 207
VÍTKOVICE Ozubárna, a. s.	25877933	60	15	-
VÍTKOVICE STROJÍRENSTVÍ, a. s.	25877950	75	88	7 500
Vítkovice Doprava, a. s.	25909339	543	63	-
VÍTKOVICE, a. s., Ostrava	45193070	5 265	67	1 642
VÍTKOVICE Lisovna, spol. s r. o.	62305492	-	-	-
VÍTKOVICE-STAMONT, spol. s r. o.	64617874	9	-	-
Hotel ATOM Ostrava, spol. s r. o.	25386727	-	-	-
VÍTKOVICE-Výzkum a vývoj, spol. s r. o.	25870807	39	22	-
VYSOKÉ PECE Ostrava, a. s.	25352954	-	-	-
NOVÁ HUŤ, a. s.	45193258	9 802	2 019	-
JÄKL Karviná, a. s.	47672781	-	-	-
NH-Válcovna za studena, spol. s r. o.	64617882	6 796	609	-



Firma	IČ	Nákup	Závazky	Zálohy přijaté
OSINEK, a. s.	12173	244 849	2 481	-
VÍTKOVICE STEEL Polska, Sp. z o. o.	KSR 0000139053	-	-	-
VÍTKOVICE International, GmbH		-	-	-
VÍTKOVICE – Servis centrum, a. s.	25824341	-	19 183	-
Energetika Vítkovice, a. s.	25854712	12 611	1 138	-
ePRIM Ostrava, a. s.	25889567	-	-	-
Severomoravská energetika, a. s.	47675691	12	-	-
KOTOUČ Štramberk, spol. s r. o.	47972165	-	-	-
VÍTKOVICE - Export, a. s.	549070	1 294	8	-
Vítkovické slévárny, spol. s r. o.	25362810	31 393	3 929	-
VÍTKOVICE - Zkušebny a laboratoře, spol. s r. o.	25870556	51 629	7 729	-
VÍTKOVICE-Údržba, spol. s r. o.	25871587	254 094	13 587	-
VÍTKOVICE Ozubárna, a. s.	25877933	1 736	67	-
VÍTKOVICE STROJÍRENSTVÍ, a. s.	25877950	5 627	3 100	-
Vítkovice Doprava, a. s.	25909339	79 067	21 398	-
VÍTKOVICE CAD/CAM Systémy. spol. s r. o.	61972576	192	-	-
VÍTKOVICE, a. s., Ostrava	45193070	228 783	12 001	-
VÍTKOVICE Lisovna, spol. s r. o.	62305492	307	-	-
VÍTKOVICE-STAMONT, spol. s r. o.	64617874	2 673	55	-
KRALOVOPOLSKÁ strojírna Brno, a. s.	63490188	829	-	-
Hotel ATOM Ostrava, spol. s r. o.	25386727	-	-	-
VÍTKOVICE-Výzkum a vývoj, spol. s r. o.	25870807	10 512	2 062	-
VYSOKÉ PECE Ostrava, a. s.	25352954	6	3	-
NOVÁ HUŤ, a. s.	45193258	4 638	328	-
JÁKL Karviná, a. s.	47672781	170	-	-
NH-Válcovna za studena, spol. s r. o.	64617882	357	-	-



Dlouhodobé závazky vůči společnosti OSINEK, a. s., k 31. 12. 2002 ve výši 164 229 tis. Kč se týkají části nepeněžního vkladu do Společnosti, splatné formou měsíčních splátek (viz odstavec 10). K 31. 12. 2003 je zůstatek tohoto závazku v celkové výši 164 229 tis. Kč vykázán jako krátkodobý závazek.

Společnost poskytla v průběhu roku 2003 společnosti VÍTKOVICE STEEL Polska, Sp. z o. o. půjčku ve výši 3 240 tis. Kč (100 tis. EUR), splatnou ke dni 30. 6. 2004.

Společnost dále eviduje nakoupené pohledávky od společnosti OSINEK, a. s., k 31. 12. 2003 v celkové hodnotě 54 408 tis. Kč. Jedná se o pohledávky za firmami FEZAM CZ, s. r. o. ve výši 1 658 tis. Kč a Glazbud 52 750 tis. Kč.

20. VÝDAJE NA VÝZKUM A VÝVOJ

Na výzkum a vývoj bylo v roce 2003, 2002 a 2001 vynaloženo 6 681 tis. Kč, 7 181 tis. Kč a 3 974 tis. Kč a zaúčtováno do nákladů.

21. VÝZNAMNÉ UDÁLOSTI, KTERÉ NASTALY PO ROZVAHOVÉM DNI

A) ORGANIZAČNÍ ZMĚNY

Představenstvo Společnosti na svém zasedání dne 23. 2. 2004 rozhodlo o provedení organizačních změn v útvarch

vedení akciové společnosti a vybraných úsecích nákladových středisek. Výsledkem tohoto rozhodnutí bude snížení stavu zaměstnanců Společnosti o 65 osob.

B) SPOR O CENU TEKUTÉHO SUROVÉHO OCELÁRENSKÉHO ŽELEZA

V návaznosti na skutečnosti, popsané v bodě 16, podala společnost VPO dne 29. 1. 2004 u Krajského soudu v Ostravě na mateřskou společnost žalobu o zaplacení částky 271 705 tis. Kč s příslušenstvím, jakožto domnělé pohledávky na doplatek kupní ceny tekutého surového ocelářského železa, dodávaného v průběhu roku 2003. Ke dni schválení účetní závěrky Krajský soud v uvedené věci nevydal žádné rozhodnutí. Vedení mateřské společnosti je přesvědčeno o neopodstatněnosti nároků VPO a z tohoto důvodu účetní závěrka společnosti a mateřské společnosti za rok 2003 neobsahuje žádnou rezervu z titulu uvedených nároků. Konečný výsledek tohoto sporu nelze v současnosti spolehlivě určit.

Spor o cenu tekutého surového ocelářského železa mezi mateřskou společností a dodavatelem VPO pokračuje i v roce 2004. VPO v období od 1. 1. 2004 do 31. 3. 2004 fakturovala tekuté surové ocelářské železo v kupní ceně 5 200,- Kč za tunu. Mateřská společnost za období od 1. 1. 2004 do 20. 2. 2004 zaplatila za jednu tunu tekutého surového ocelářského železa zálohovou základní cenu 4 450,- Kč a to na základě vlastních odborných posudků přiměřené výše kupní ceny tekutého surového ocelářského železa, stanovené zákonným způsobem, tj. na základě účelně vynaložených nákladů a přiměřeného zisku na jeho výrobu.

Mateřská společnost tak za uvedené období neuhradila cenový rozdíl ve výši 66 164 tis. Kč, vč. DPH pak 80 720 tis. Kč.



Pod nátlakem v podobě hrozeb zastavení, resp. výrazného omezení dodávek tekutého surového ocelářského železa, a dále v důsledku jejich částečné realizace byla mateřská společnost nucena od 21. 2. 2004 přistoupit k úhradě zálohové základní ceny ve výši 5 200,- Kč za tunu a od 1. 4. 2004 pak k úhradě zálohové základní ceny 6 180,- Kč za tunu tekutého surového ocelářského železa. V této souvislosti dne 10.2. 2004 zahájil Úřad se společností VPO řízení ve věci možného zneužití dominantního postavení na trhu dodávek tekutého surového ocelářského železa v oblasti Ostravska, spočívajícího v omezení, či zastavení dodávek tekutého surového ocelářského železa v rámci vyjednávání o smluvních podmínkách těchto dodávek. Ke dni schválení účetní závěrky Úřad v uvedené věci nevydal své rozhodnutí. Mateřská společnost intenzivně připravuje další právní kroky k ochraně svých oprávněných zájmů ve věci zajištění dodávek tekutého surového ocelářského železa za cenu, která bude stanovena v souladu s platnými právními předpisy.

Veškeré důsledky, které vyplynou z rozhodnutí úřadů, ovlivní na základě způsobu financování hutní výroby akciové společnosti VÍTKOVICE STEEL výši zpracovatelské odmě-

ny s přímým dopadem na výsledek hospodaření a peněžní toky této společnosti.

22. PŘEHLED O PENĚŽNÍCH TOCÍCH (VIZ KAPITOLA X.)

Přehled o peněžních tocích byl zpracován nepřímou metodou. Společnost nebrala v úvahu žádné peněžní ekvivalenty.

23. PŘEHLED O ZMĚNÁCH VLASTNÍHO KAPITÁLU (VIZ Odstavec 10.)

Sestaveno dne:

9. dubna 2004

Podpis statutárního orgánu účetní jednotky:

Ing. Vladimír Bail, Ph.D.

Osoba odpovědná za účetnictví (jméno, podpis):

Dr. Ing. Radim Valas

Osoba odpovědná za účetní závěrku (jméno, podpis):

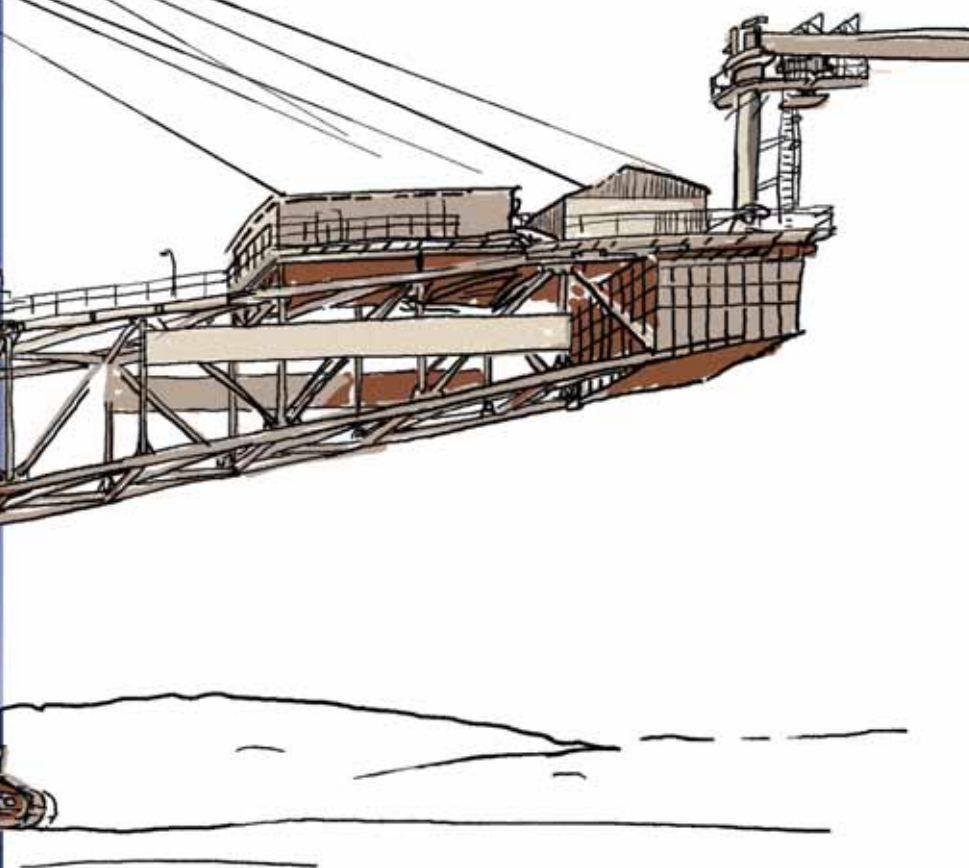
Ing. Jana Struminská





OTĚRUVZDORNÉ PLECHY PRO VÝROBU KOLESOVÉHO RYPADLA SCHRS 1550/4X30.

FINÁLNÍ DODAVATELÉ – SPOLEČNOST THYSENKRUPP, NĚMECKO
A SPOLEČNOST PRODECO, A. S., ČESKÁ REPUBLIKA



X. PŘEHLED O PENĚŽNÍCH TOCÍCH (CASH FLOW)

PŘEHLED O PENĚŽNÍCH TOCÍCH (CASH FLOW) V PLNÉM ROZSAHU					
NÁZEV A SÍDLO ÚČETNÍ JEDNOTKY:					
VÍTKOVICE STEEL, A. S. ŠTRAMBERSKÁ Č. P. 2871 / 47 OSTRAVA - HULVÁKY 709 00					
Označení	TEXT		Skutečnost roku 2003	Skutečnost roku 2002	Skutečnost roku 2001
P.	Stav peněžních prostředků a peněžních ekvivalentů na začátku účetního období	1	35 801	13 051	600
	Peněžní toky z hlavní výdělečné činnosti (provozní činnosti)	2			
Z.	Účetní zisk nebo ztráta z běžné činnosti před zdaněním	3	143 399	46 320	-257 175
A.1.	Úpravy o nepeněžní operace	4	161 560	79 075	634 593
A.1.1.	Odpisy stálých aktiv (+) s výjimkou zůstatkové ceny prodaných stálých aktiv, odpis pohledávek (+), a dále umořování opravné položky k nabytému majetku (+,-)	5	481 757	296 345	94 812
A.1.2.	Změna stavu opravných položek, rezerv a změna zůstatků přechodných účtů aktiv a pasív (+,-) tj. časové rozlišení nákladů a výnosů a kurzových rozdílů	6	-321 770	-215 301	540 586
A.1.3.	Zisk (ztráta) z prodeje stálých aktiv (+,-) včetně oceňovacích rozdílů z kapitálových účastí	7	-6 059	-10 830	
A.1.4.	Výnosy z dividend a podílů na zisku s výjimkou podniků, jejichž předmětem činnosti je investiční činnost (investiční společnosti a fondy)(-)	8			
A.1.5.	Vyúčtované nákladové úroky (+) s výjimkou kapitalizovaných úroků a výnosové úroky (-)	9	7 632	8 861	-805
A.*	Čistý peněžní tok z provozní činnosti před zdaněním, změnami pracovního kapitálu a mimořádnými položkami	10	304 959	125 395	377 418
A.2.	Změny stavu nepeněžních složek pracovního kapitálu	11	-11 497	133 130	20 389
A.2.1.	Změna stavu pohledávek z provozní činnosti	12	-25 920	215 863	-130 524
A.2.2.	Změna stavu krátkodobých závazků z provozní činnosti	13	-7 493	-146 316	149 361
A.2.3.	Změna stavu zásob	14	21 916	63 583	1 552
A.2.4.	Změna stavu krátkodobého finančního majetku nespádajícího do peněžních prostředků	15			
A.**	Čistý peněžní tok z provozní činnosti před zdaněním a mimořádnými položkami	16	293 462	258 525	397 807
A.3.	Vyplacené úroky s výjimkou kapitalizovaných úroků (-)	17	-8 313	-7 929	-1
A.4.	Přijaté úroky s výjimkou podniků, jejichž předmětem činnosti je investiční činnost (investiční společnosti a fondy) (+)	18	1 740	1 416	806
A.5.	Zaplacená daň z příjmů za běžnou činnost a za doměrky daně za minulá období (-)	19	-114		
A.6.	Příjmy a výdaje spojené s mimořádnými účetními případy, které tvoří mimořádný hospodářský výsledek včetně uhrazené splatné daně z příjmů z mimořádné činnosti (+,-)	20			153

X. PŘEHLED O PENĚŽNÍCH TOCÍCH (CASH FLOW)

Označení	TEXT		Skutečnost roku 2003	Skutečnost roku 2002	Skutečnost roku 2001
A.***	Čistý peněžní tok z provozní činnosti	21	286 775	252 012	398 765
	Peněžní toky z investiční činnosti	22			
B.1.	Výdaje spojené s pořízením stálých aktiv (-)	23	-107 568	-82 890	-144 341
B.2.	Příjmy z prodeje stálých aktiv (+)	24	7 046	14 753	
B.3.	Půjčky a úvěry spřízněným osobám (-,+)	25			
B.***	Čistý peněžní tok vztahující se k investiční činnosti	26	-100 522	-68 137	-144 341
	Peněžní tok z finančních činností	27			
C.1.	Změna stavu dlouhodobých, popř. krátkodobých závazků (+,-)	28	-135 499	-161 125	-243 373
C.2.	Dopady změn vlastního jmění na peněžní prostředky	29			1 400
	Zvýšení peněžních prostředků a peněžních ekvivalentů z titulu zvýšení základního jmění event. rezervního fondu, včetně složených záloh na toto zvýšení (+)	30			
C.2.1.		30			
C.2.2.	Vyplacení podílů na vlastním jmění společníků a akcionářů (+)	31			
C.2.3.	Peněžní dary a dotace do vlastního jmění a další vklady peněžních prostředků společníků a akcionářů (+)	32			
C.2.4.	Úhrada ztráty společnosti (+)	33			
C.2.5.	Přímé platby na vrub fondů (-)	34			
C.2.6.	Vyplacené dividendy a podíly na zisku včetně zaplacené srážkové daně vztahující se k těmto nárokům a včetně finančního vypořádání se společníky veřejné obchodní společnosti a komplementáři u komanditní společnosti (-)	35			
C.3.	Přijaté dividendy a podíly na zisku s výjimkou podniků, jejichž předmětem činnosti je investiční činnost (investiční společnosti a fondy)	36			
C.***	Čistý peněžní tok vztahující se k finanční činnosti	37	-135 499	-161 125	-241 973
F.	Čisté zvýšení, resp. snížení peněžních prostředků	38	50 754	22 750	12 451
R.	Stav peněžních prostředků a peněžních ekvivalentů na konci účetního období	39	86 555	35 801	13 051

Sestaveno dne:

9. dubna 2004

Podpis statutárního orgánu účetní
jednotky:

Ing. Vladimír Bail, Ph.D.

Osoba odpovědná za účetnictví
(jméno, podpis):

Dr. Ing. Radim Válas

Osoba odpovědná za účetní závěrku
(jméno, podpis):

Ing. Jana Struminská



XI. ZPRÁVA O VZTAZÍCH MEZI OVLÁDAJÍCÍ A OVLÁDANOU OSOBOU

POPIS ZÁKLADNÍCH VZTAHŮ PROPOJENÝCH OSOB

VÍTKOVICE STEEL, a. s., je z 98,96% dceřinou společností mateřské společnosti OSINEK, a. s., která je 100% dceřinou společností Fondu národního majetku České republiky.

VÍTKOVICE STEEL, a. s., je ovládající osobou 3 právnických osob, u nichž má alespoň 40% majetkový podíl:

- VÍTKOVICE-Servis centrum, a. s., IČ 25824341, sídlo Frýdek – Místek, ul. Míru 3267, PSČ 738 01, zaps. pod sp. zn. B. 2038 u Krajského soudu v Ostravě, podíl VÍTKOVICE STEEL, a. s., 97,96 %.
Ovládaná osoba VÍTKOVICE-Servis centrum, a. s., má statutární orgány představenstvo a dozorčí radu. Oba tříčlenné orgány jmenuje valná hromada akcionářů, kde majoritním akcionářem je ovládající osoba VÍTKOVICE STEEL, a. s., s výše uvedeným procentním podílem akcií. Akciový podíl zakládá zároveň stejný podíl na hlasovacích právech, tzn. že ovládající osoba VÍTKOVICE STEEL, a. s., je schopna prosadit jmenování či odvolání osob, které jsou členy představenstva a dozorčí rady VÍTKOVICE-Servis centrum, a. s.
- VÍTKOVICE STEEL Polska, Sp. z o. o., KSR 0000139053, ul. Garncarska 3, Kraków, zaps. Obchodní registr Okresního soudu v Krakově pod čj. KR. XI NS-REJ.KRS/10562/02/246, podíl VÍTKOVICE STEEL, a. s., 100 %.
Ovládaná osoba VÍTKOVICE STEEL Polska, Sp. z o. o.,

má v současné době jednoho jednatele a vzhledem k vlastnictví 100% obchodního podílu je ovládající osoba VÍTKOVICE STEEL, a. s., schopna prosadit jmenování nebo odvolání jednatele.

- VÍTKOVICE International, GmbH, Graf Adolf Strasse 18, Düsseldorf, podíl VÍTKOVICE STEEL, a. s., 100 %.
Ovládaná osoba VÍTKOVICE International, GmbH, má v současné době 2 jednatele a 1 prokuristu. Jménem společnosti jednájí vždy 2 jednatele nebo 1 jednatel a prokurista. Vzhledem k 100% vlastnictví obchodního podílu je ovládající osoba VÍTKOVICE STEEL, a. s., schopna prosadit jmenování nebo odvolání jednatelů a prokuristy.

Ve smyslu sdělení Fondu národního majetku České republiky č.j. 23/311/2004 ze dne 14. ledna 2004 je VÍTKOVICE STEEL, a. s., propojenou osobou - v souladu s ustanovením § 66a) odst. 9, zákona č. 513/1991 Sb. v platném znění - s 38 společnostmi, u nichž má FNM ČR 40% a větší majetkový podíl. V této I. úrovni jsme v roce 2003 měli obchodní vztah se 4 společnostmi. Ve II. a III. úrovni, tj. se subjekty, které jsou ovládány společnostmi, uvedenými ve výše citovaném sdělení FNM ČR, naše Společnost měla přímo, popř. přes další subjekt obchodní vztah s 20 právnickými osobami.

VÍTKOVICE STEEL, a. s., měla na základě uzavřených obchodních smluv, účinných v roce 2003, obchodní vztah s těmito propojenými společnostmi:

Propojená osoba I. úrovně		Propojená osoba II. a III. úrovně	
OSINEK, a. s.	IČ 00012173		
VÍTKOVICE, a. s.	IČ 45193070	VÍTKOVICE - Export, a. s.	IČ 00549070
		Vítkovické slévárny, spol. s r. o.	IČ 25362810
		VÍTKOVICE - Zkušebny a laboratoře, spol. s r. o.	IČ 25870556
		VÍTKOVICE - Výzkum a vývoj, spol. s r. o.	IČ 25870807
		VÍTKOVICE - Údržba, spol. s r. o.	IČ 25871587
		VÍTKOVICE Ozubárna, a. s.	IČ 25877933
		VÍTKOVICE STROJÍRENSTVÍ, a. s.	IČ 25877950
		VÍTKOVICE - Doprava, a. s.	IČ 25909339
		VÍTKOVICE Lisovna, spol. s r. o.	IČ 62305492
		VÍTKOVICE - STAMONT, spol. s r. o.	IČ 64617874
		Hotel ATOM Ostrava, spol. s r. o.	IČ 25386727
ISPAT NOVÁ HUŤ, a. s.	IČ 45193258	VYSOKÉ PECE Ostrava, a. s.	IČ 25352954
		JÄKL Karviná, a. s.	IČ 47672781
		NOVÁ HUŤ - Válcovna za studena, spol. s r. o.	IČ 64617882
Severomoravská energetika, a. s.	IČ 47675691	Energetika Vítkovice, a. s.	IČ 25854712
		KOTOUČ Štramberk, spol. s r. o.	IČ 47972165
		ePRIM, a. s.	IČ 25889567
(VÍTKOVICE STEEL, a. s.)		VÍTKOVICE - Servis centrum, a. s.	IČ 25824341
		VÍTKOVICE STEEL Polska, Sp. z o. o.	KSR 0000139053
		VÍTKOVICE International, GmbH	HRB 42951

PRÁVNÍ VZTAHY MEZI OVLÁDAJÍCÍ A OVLÁDANOU OSOBOU

Ovládající osoba: OSINEK, a. s.
IČ 00012173
Ruská 56, č.p. 397
Ostrava-Vítkovice, PSČ 706 02

Ovládaná osoba: VÍTKOVICE STEEL, a. s.
IČ 25874942
Štramberská č.p. 2871/47
Ostrava-Hulváky, PSČ 709 00

Mezi ovládající a ovládanou osobou nebyla uzavřena ovládací smlouva. Obchodní vztahy mezi OSINEK, a. s., a VÍTKOVICE STEEL, a. s., probíhaly v roce 2003 na bázi tollingu a byly podloženy Rámcovou smlouvou, Smlouvou o obchodním zastoupení, 2 Komisionářskými smlouvami a 12 Kupními smlouvami (smlouvy jsou uloženy u vedení Společnosti). Plnění ze strany ovládající osoby nezpůsobilo naší firmě nevýhody, újmy či nepřiměřené výhody.



PRÁVNÍ VZTAHY MEZI PROPOJENÝMI OSOBAMI

VÍTKOVICE STEEL, a. s., měla v roce 2003 s propojenými osobami obchodní vztahy na základě uzavřených – v roce 2003 účinných – 617 obchodních smluv, které jsou uloženy u vedení Společnosti.

VÍTKOVICE STEEL, a. s., neučinila v zájmu propojených osob žádné další úkony či opatření. Z titulu uzavřených smluv nevznikla naší Společnosti újma. Ceny uvedené ve

smlouvách jsou kontrahovány na základě běžných obchodních vztahů a v případech, kdy VÍTKOVICE STEEL, a. s., je v pozici výrobce, jsou realizační ceny podloženy kalkulacemi nákladů, používanými v hromadné hutní výrobě.

V následujícím přehledu je uveden druh a počet obchodních smluv, které akciová společnost VÍTKOVICE STEEL uzavřela s jednotlivým propojenými osobami v roce 2003 (popř. již byly smlouvy uzavřeny v dřívějším období) a byly právně účinné v roce 2003:

OSINEK, a. s., Ostrava - Vítkovice, Ruská 56, č.p. 397, PSČ: 706 02	IČ 00012173	12 KS,1RS,1SoZ,2 KoS
VÍTKOVICE, a. s., Ostrava - Vítkovice, Ruská 2887/101, PSČ: 706 02	IČ 45193070	60 KS,47 SoD,1 MS
VÍTKOVICE - Export, a. s., Ostrava - Vítkovice, Ruská 1041/116, PSČ: 706 02	IČ 00549070	×
Vítkovické slévárny, spol. s r. o., Ostrava - Vítkovice, Ruská 83, PSČ: 706 02	IČ 25362810	16 KS,10 SoD
VÍTKOVICE - Zkušebny a laboratoře, spol. s r. o., Ostrava - Hulváky, Pohraniční 584/142, PSČ: 709 00	IČ 25870556	4 SoD,10 SoD
VÍTKOVICE - Výzkum a vývoj, spol. s r. o., Ostrava - Vítkovice, Pohraniční 693/31, PSČ: 706 02	IČ 25870807	12 KS,19 SoD
VÍTKOVICE - Údržba, spol. s r. o., Ostrava - Vítkovice, Pohraniční 52/23, PSČ: 706 02	IČ 25871587	24 KS,160 SoD,1 RS
VÍTKOVICE Ozubárna, a. s., Ostrava - Vítkovice, Ruská č.p. 83/24, PSČ: 706 02	IČ 25877933	4 KS
VÍTKOVICE STROJÍRENSTVÍ, a. s., Ostrava - Vítkovice, Ruská 2887/101, PSČ: 706 02	IČ 25877950	68 KS,53 SoD,1 MS
VÍTKOVICE Doprava, a. s., Ostrava - Vítkovice, Ruská č.p. 94/29, PSČ: 706 02	IČ 25909339	1 KS,12 SoD,4 RS
VÍTKOVICE Lisovna, spol. s r. o., Ostrava - Vítkovice, Ruská 101, PSČ: 706 02	IČ 62305492	×
VÍTKOVICE - STAMONT, spol. s r. o., Ostrava - Vítkovice, Mostárenská 1140/48, PSČ: 706 02	IČ 64617874	12 SoD
Hotel ATOM Ostrava, spol. s r. o., Ostrava - Zábřeh, Zkrácená 2703, PSČ 700 30	IČ 25386727	1 SoD
ISPAT NOVÁ HUŤ, a. s., Ostrava - Kunčice, Vratimovská 689, PSČ: 719 00	IČ 45193258	3 KS,8 SoD
VYSOKÉ PECE Ostrava, a. s., Ostrava - Kunčice, Vratimovská 142, PSČ: 719 00	IČ 25352954	4 KS
JÁKL Karviná, a. s., Karviná - Hranice, Rudé Armády 471, PSČ: 733 23	IČ 47672781	6 KS
NOVÁ HUŤ - Válcovna za studena, spol. s r. o., Ostrava - Vítkovice, Štramberská, PSČ: 709 00	IČ 64617882	21 KS
Severomoravská energetika, a. s., Ostrava, 28. října 152, PSČ: 709 02	IČ 47675691	1 SoD
Energetika Vítkovice, a. s., Ostrava - Vítkovice, Výstavní 1144/103, PSČ: 706 02	IČ 25854712	7 KS,21 SoD
KOTOUČ Štramberk, spol. s r. o., Štramberk 500, pošta Ženklaava, PSČ 742 67	IČ 47972165	2 KS
ePRIM, a. s., Ostrava - Moravská Ostrava, 28. října 568/147, PSČ 709 02	IČ 25889567	×
VÍTKOVICE - Servis centrum, a. s., Frýdek - Místek, ul. Míru 3267, PSČ: 738 01	IČ 25824341	1 KS
VÍTKOVICE STEEL Polska, Sp. z o. o., Kraków, Garncarska 3, 31 115, Polska	KSR 0000139053	3 KS
VÍTKOVICE International, GmbH, Düsseldorf, Graf Adolf Strasse 18, D-402 12	HRB 42951	3 KS,1 MS

Poznámka: KS = Kupní smlouva; RS = Rámcová smlouva; SoZ = Smlouva o obchodním zastoupení; KoS = Komisionářská smlouva;
SoD = Smlouva o dílo; MS = Mandátní smlouva;

OBCHODY MEZI PROPOJENÝMI OSOBAMI

VÍTKOVICE STEEL, a. s., prodává služby svému dominantnímu odběrateli OSINEK, a. s. V malém objemu prodává i vy-

robky a zboží některým ostatním propojeným osobám. V roce 2003 dosáhl objem prodeje propojeným osobám celkem 2 635 085 tis. Kč, pohledávky k 31. 12. 2003 činily celkem 243 874 tis. Kč a poskytnuté zálohy 7 tis. Kč:

		Prodej	Pohledávky	Zálohy poskytnuté
OSINEK, a. s.	IČ 00012173	2 621 265	240 118	-
VÍTKOVICE, a. s.	IČ 45193070	465	-	-
VÍTKOVICE - Export, a. s.	IČ 00549070	-	-	-
Vítkovické slévárny, spol. s r. o.	IČ 25362810	18	-	-
VÍTKOVICE - Zkušebny a laboratoře, spol. s r. o.	IČ 25870556	907	-	-
VÍTKOVICE - Výzkum a vývoj, spol. s r. o.	IČ 25870807	2	-	-
VÍTKOVICE - Údržba, spol. s r. o.	IČ 25871587	3 789	-	-
VÍTKOVICE Ozubárna, a. s.	IČ 25877933	49	-	-
VÍTKOVICE STROJÍRENSTVÍ, a. s.	IČ 25877950	1 082	-	-
VÍTKOVICE Doprava, a. s.	IČ 25909339	601	-	-
VÍTKOVICE Lisovna, spol. s r. o.	IČ 62305492	-	-	-
VÍTKOVICE - STAMONT, spol. s r. o.	IČ 64617874	-	-	-
Hotel ATOM Ostrava, spol. s r. o.	IČ 25386727	-	-	-
ISPAT NOVÁ HUŤ, a. s.	IČ 45193258	-	-	-
VYSOKÉ PECE Ostrava, a. s.	IČ 25352954	1 318	-	-
JÄKL Karviná, a. s.	IČ 47672781	-	-	-
NOVÁ HUŤ - Válcovna za studena, spol. s r. o.	IČ 64617882	548	-	-
Severomoravská energetika, a. s.	IČ 47675691	-	-	1
Energetika Vítkovice, a. s.	IČ 25854712	4 971	516	-
KOTOUČ Štramberk, spol. s r. o., spol. s r. o.	IČ 47972165	-	-	-
ePRIM, a. s.	IČ 25889567	-	-	-
VÍTKOVICE – Servis centrum, a. s.	IČ 25824341	-	-	6
VÍTKOVICE STEEL Polska, Sp. z o. o.	KSR 0000139053	70	3 240	-
VÍTKOVICE International, GmbH	HRB 42951	-	-	-

Poznámka: V případě privatizace propojených osob jsou transakce uváděny pouze za období, ve kterém byly akcie společností ve vlastnictví FNM, resp. mateřských společností. Pohledávky k 31. 12. 2003 již nejsou u těchto společností uváděny. Údaje o prodeji jsou uváděny bez DPH.



XI. ZPRÁVA O VZTAZÍCH MEZI OVLÁDAJÍCÍ A OVLÁDANOU OSOBOU

VÍTKOVICE STEEL, a. s., nakupuje výrobky, služby a zboží od propojených osob v rámci běžné obchodní činnosti podniku. V roce 2003 dosáhl objem nákupu od propoje-

ných osob celkem 593 320 tis. Kč, hodnota závazků k 31. 12. 2003 činila celkem 224 657 tis. Kč a přijaté zálohy ke stejnému datu byly nulové:

		Nákup	Závazky	Zálohy přijaté
OSINEK, a. s.	IČ 00012173	71 439	218 785	-
VÍTKOVICE, a. s.	IČ 45193070	75 591	-	-
VÍTKOVICE - Export, a. s.	IČ 00549070	4 700	-	-
Vítkovické slévárny, spol. s r. o.	IČ 25362810	17 326	-	-
VÍTKOVICE - Zkušebny a laboratoře, spol. s r. o.	IČ 25870556	47 188	-	-
VÍTKOVICE - Výzkum a vývoj, spol. s r. o.	IČ 25870807	611	-	-
VÍTKOVICE - Údržba, spol. s r. o.	IČ 25871587	197 787	-	-
VÍTKOVICE Ozubárna, a. s.	IČ 25877933	761	-	-
VÍTKOVICE STROJÍRENSTVÍ, a. s.	IČ 25877950	25 592	-	-
VÍTKOVICE Doprava, a. s.	IČ 25909339	99 001	-	-
VÍTKOVICE Lisovna, spol. s r. o.	IČ 62305492	-	-	-
VÍTKOVICE - STAMONT, spol. s r. o.	IČ 64617874	19 149	-	-
Hotel ATOM Ostrava, spol. s r. o.	IČ 25386727	61	-	-
ISPAT NOVÁ HUŤ, a. s.	IČ 45193258	54	-	-
VYSOKÉ PECE Ostrava, a. s.	IČ 25352954	-	-	-
JÁKL Karviná, a. s.	IČ 47672781	-	-	-
NOVÁ HUŤ - Válcovna za studena, spol. s r. o.	IČ 64617882	-	-	-
Severomoravská energetika, a. s.	IČ 47675691	7	-	-
Energetika Vítkovice, a. s.	IČ 25854712	16 285	2862	-
KOTOUČ Štramberk, spol. s r. o., spol. s r. o.	IČ 47972165	-	-	-
ePRIM, a. s.	IČ 25889567	1	-	-
VÍTKOVICE - Servis centrum, a. s.	IČ 25824341	-	-	-
VÍTKOVICE STEEL Polska, Sp. z o. o.	KSR 0000139053	-	-	-
VÍTKOVICE International, GmbH	HRB 42951	17767	3010	-

Poznámka: V případě privatizace propojených osob jsou transakce uváděny pouze za období, ve kterém byly akcie společností ve vlastnictví FNM, resp. mateřských společností. Závazky k 31. 12. 2003 již nejsou u těchto společností uváděny. Údaje o nákupu jsou uváděny bez DPH.





PŘEDSTAVENSTVO VÍTKOVICE STEEL, A. S.,
PROHLAŠUJE, ŽE SPOLEČNOSTI NEVZNIKLA ÚJMA
ZE VZTAHŮ S PROPOJENÝMI OSOBAMI.

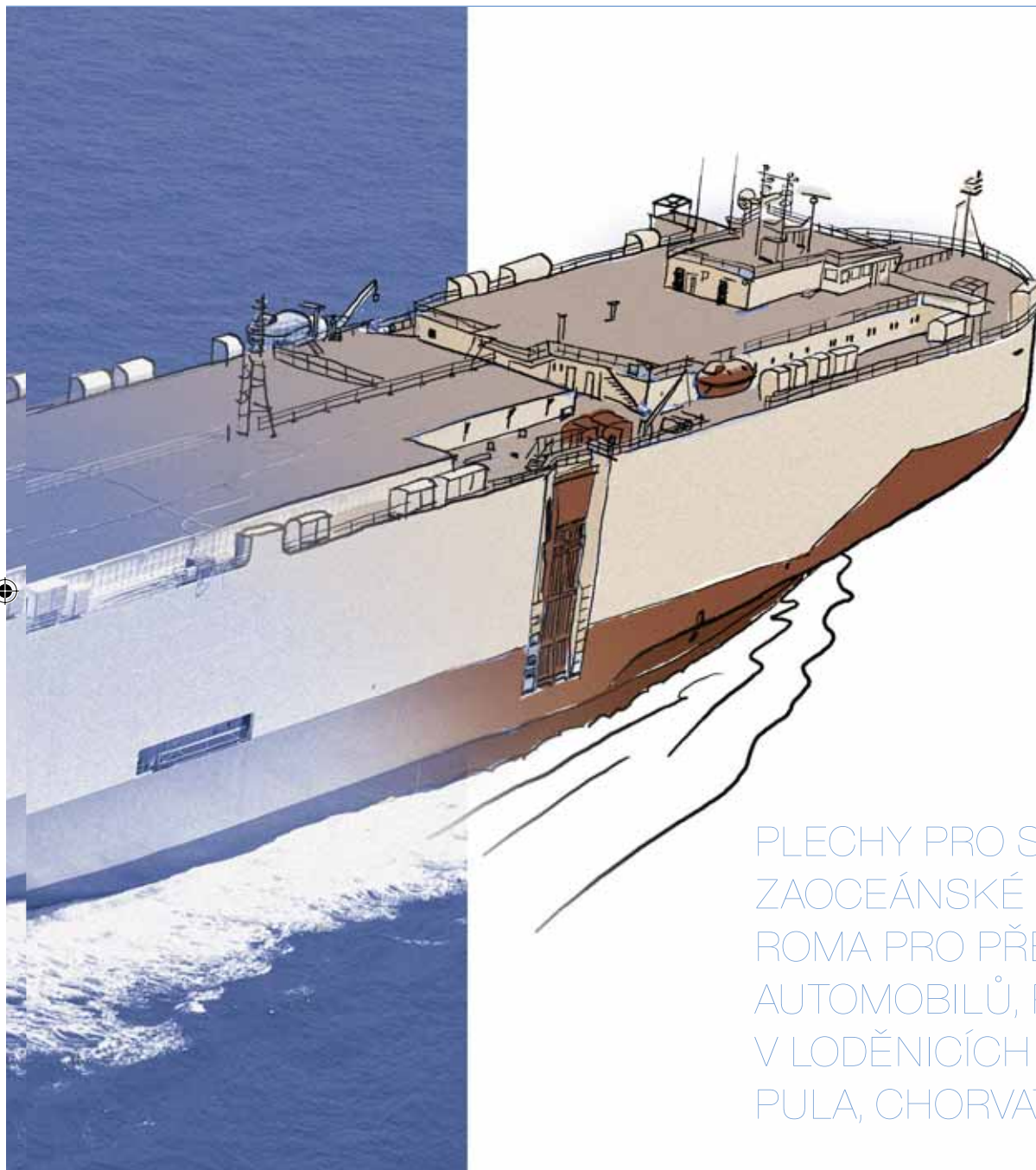
Ing. Vladimír Bail, Ph.D.

předseda představenstva VÍTKOVICE STEEL, a. s.

Dr. Ing. Radim Valas

člen představenstva VÍTKOVICE STEEL, a. s.





PLECHY PRO STAVBU
ZAOCEÁNSKÉ LODI GRANDE
ROMA PRO PŘEPRUVU
AUTOMOBILŮ, POSTAVENÉ
V LODĚNICÍCH ULJANIK
PULA, CHORVATSKO.





XII. ZPRÁVA AUDITORA PRO AKCIONÁŘE SPOLEČNOSTI

ERNST & YOUNG AUDIT

Představenstvu společnosti VÍTKOVICE STEEL, a. s.:

Ověřili jsme účetní závěrku společnosti VÍTKOVICE STEEL, a. s., k 31. prosinci 2003 v souladu se zákonem č. 254/2000 Sb., o auditorech, a s auditorskými směrnicemi vydanými Komorou auditorů ČR. Náš audit zahrnoval ověření informací prokazujících údaje účetní závěrky a účetních postupů a odhadů použitých vedením při jejím sestavení. Naše auditorské postupy byly provedeny výběrovým způsobem s ohledem na významnost vykazovaných skutečností.

Vedení společnosti je odpovědné za sestavení účetní závěrky a za vedení účetnictví tak, aby účetní závěrka sestavená na jeho základě podávala věrný a poctivý obraz majetku, závazků, vlastního kapitálu, výsledku hospodaření a finanční situace společnosti. Naši odpovědností je vyjádřit názor na účetní závěrku jako celek na základě ověření provedeného v souladu s tímto zákonem a s auditorskými směrnicemi.

Podle našeho názoru účetní závěrka ve všech významných souvislostech věrně a poctivě zobrazuje majetek, závazky, vlastní kapitál a finanční situaci společnosti VÍTKOVICE STEEL, a. s., k 31. prosinci 2003 a výsledky jejího hospodaření za rok 2003 v souladu se zákonem č. 563/1991 Sb., o účetnictví, a s příslušnými předpisy.

Aniž bychom vyjadřovali výhradu, chtěli bychom upozornit na následující významné skutečnosti:

1. Účetní závěrka byla připravena na základě předpokladu, že Společnost bude pokračovat ve svém působení i v následujícím roce. Jak je podrobněji popsáno v odstavci 21 přílohy k účetní závěrce, Společnost nakupuje surové železo, nutné pro plynulé zabezpečení výroby, prostřednictvím své mateřské společnosti OSINEK, a. s., od společnosti Vysoké pece Ostrava, a. s. Mateřská společnost je ve sporu s dodavatelem surového železa ohledně ceny dodávek uskutečněných v roce 2003 a v období od 1. ledna 2004 do 20. února 2004. V tomto období došlo k navýšení ceny vstupů společnosti Vysoké pece Ostrava, a. s., které dodatel promítl do výsledné ceny fakturované v roce 2003 a 2004. Vedení mateřské společnosti se domnívá, že toto navýšení nebylo oprávněné, a proto mateřská společnost nezaúčtovala a neuhradila celkové navýšení ceny za dodanou surovinu ve výši 272 mil. Kč za rok 2003. Obdobná situace trvala až do 20. února 2004. Po tomto datu mateřská společnost začala hradit navýšenou cenu dle faktur vystavených dodavatelem. Celková hodnota neuznaného a neuhrazeného navýšení ceny v období od 1. ledna 2004 do 20. února 2004 představuje 81 mil. Kč. V roce 2004 společnost Vysoké pece Ostrava, a. s., podala žalobu u Krajského soudu v Ostravě, ve které požaduje úhradu výše uvedené částky za rok 2003. Podle názorů právních expertů nelze konečný výsledek tohoto sporu jednoznačně stanovit. Z tohoto důvodu Společnost ani mateřská společnost nijak nezohlednila potenciální riziko, vyplývající z tohoto sporu v účetní závěrce k 31. prosinci 2003.
2. Společnost je zahrnuta do programu restrukturalizace českého ocelářského průmyslu vyhlášeného vládou České republiky, jehož součástí je i výběr strategického investora pro Společnost. Schopnost Společnosti pokračovat ve svém

podnikání je tedy závislá zejména na výsledku sporu ohledně ceny surového železa a také na výběru vhodného strategického investora a jeho záměrech. Účetní závěrka neobsahuje žádné úpravy, které by mohly vyplývat z těchto nejistot.

3. Společnost nabyla rozhodující část majetku vkladem části podniku. Rozdíl mezi hodnotou majetku evidovanou v účetnictví vkladatele a znaleckým oceněním byl v roce 2002 a 2001 vykazován jako opravná položka k nabytému majetku a snižoval hodnotu aktiv, ke kterým se vztahoval. V roce 2003 vedení Společnosti rozhodlo o změně ve vykazování a odepisování tohoto rozdílu (viz odstavec 4b) a věří, že nový způsob zpřesňuje věrný a poctivý obraz majetku společnosti.

Ověřili jsme také účetní závěrku společnosti VÍTKOVICE STEEL, a. s., k 31. prosinci 2002, resp. 2001, a naše zpráva z 10. dubna 2003, resp. 26. dubna 2002, obsahovala výrok bez výhrad.

Výroční zpráva za rok 2003 obsahuje údaje o důležitých skutečnostech, které se vztahují k účetní závěrce k 31. prosinci 2003 Společnosti, a výklad o uplynulém a předpokládaném vývoji hospodaření a o finanční situaci Společnosti. Účetní informace obsažené ve výroční zprávě jsme sesouhlasili s informacemi uvedenými v účetní závěrce k 31. prosinci 2003. Jiné než účetní informace získané z účetní závěrky a účetních knih Společnosti jsme však neověřovali.

Zkontrolovali jsme informace obsažené ve zprávě o vztazích mezi ovládající a ovládanou osobou a o vztazích mezi ovládanou osobou a ostatními osobami ovládanými stejnou osobou (zpráva o propojených osobách), která byla vypracována v souladu s paragrafem 66a obchodního zákoníku. Za úplnost a správnost zprávy odpovídá statutární orgán Společnosti. Naši odpovědností je ověřit správnost údajů uvedených ve zprávě. V průběhu ověřování jsme nezjistili žádné skutečnosti, které by naznačovaly, že informace uvedené ve zprávě jsou nesprávné. Úplnost údajů v této zprávě jsme neověřovali a dále nejsme schopni posoudit, zda vznikla na základě vztahů mezi propojenými osobami Společnosti újma. Vedení Společnosti zastává názor, že všechny transakce mezi propojenými osobami byly provedeny na základě běžných obchodních vztahů.

9. dubna 2004, Praha, Česká republika

Ernst & Young

Ernst & Young ČR, s.r.o.
osvědčení č. 401

Milan Slavík

Milan Slavík
auditor, osvědčení č. 708

