



2005



Ing. Vladimír Bail, Ph.D.  
předseda představenstva VÍTKOVICE STEEL, a. s.



Ing. Zbyněk Kvapík, MBA  
člen představenstva VÍTKOVICE STEEL, a. s.

# Obsah

I. VZNIK VÍTKOVICE STEEL, A. S., STATUTÁRNÍ ORGÁNY SPOLEČNOSTI	4
II. DŮLEŽITÉ MEZNÍKY VE SPOLEČNOSTI V ROCE 2005	5
III. ZPRÁVA DOZORČÍ RADY	8
IV. SLOVO PŘEDSEDY PŘEDSTAVENSTVA	10
V. RÁMCOVÁ ORGANIZAČNÍ STRUKTURA SPOLEČNOSTI	12
VI. VYBRANÉ VÝROBNÍ A EXPEDIČNÍ ÚDAJE – V AGREGACI S OSINEK, A. S.	13
VII. ZPRÁVA O PODNIKATELSKÉ ČINNOSTI SPOLEČNOSTI A STAVU JEJÍHO MAJETKU	15
VIII. ÚČETNÍ ZÁVĚRKA	20
1. ROZVAHA V PLNÉM ROZSAHU	20
2. VÝKAZ ZISKU A ZTRÁTY V PLNÉM ROZSAHU	24
IX. PŘÍLOHA K ÚČETNÍ ZÁVĚRCE	28
1. POPIS SPOLEČNOSTI	30
2. ZÁKLADNÍ VÝCHODISKA PRO VYPRACOVÁNÍ ÚČETNÍ ZÁVĚRKY	32
3. OBECNÉ ÚČETNÍ ZÁSADY	32
4. DLOUHODOBÝ MAJETEK	35
5. ZÁSoby	39
6. POHLEDÁVKY	39
7. OPRAVNÉ POLOŽKY	40
8. KRÁTKODOBÝ FINANČNÍ MAJETEK	40
9. OSTATNÍ AKTIVA	40
10. VLASTNÍ KAPITÁL	41

11. REZERVY	41
12. KRÁTKODOBÉ ZÁVAZKY	42
13. BANKOVNÍ ÚVĚRY A FINANČNÍ VÝPOMOCI	42
14. DAŇ Z PŘÍJMŮ	43
15. LEASING	44
16. MAJETEK A ZÁVAZKY NEVYKÁZANÉ V ROZVAZE	45
17. VÝNOSY	47
18. OSOBNÍ NÁKLADY	47
19. INFORMACE O SPŘÍZNĚNÝCH OSOBÁCH	48
20. VÝDAJE NA VÝZKUM A VÝVOJ	50
21. VÝZNAMNÉ POLOŽKY ZISKŮ A ZTRÁT	50
22. UKONČENÍ REŽIMU FINANCOVÁNÍ ZPRACOVATELSKÝCH NÁKLADŮ (TOLLINGU)	50
23. VÝZNAMNÉ UDÁLOSTI, KTERÉ NASTALY PO ROZVAHOVÉM DNI	52
24. PŘEHLED O PENĚŽNÍCH TOCÍCH (VIZ KAPITOLA X.)	53
25. PŘEHLED O ZMĚNÁCH VLASTNÍHO KAPITÁLU (VIZ Odstavec 10)	53
<b>X. PŘEHLED O PENĚŽNÍCH TOCÍCH (CASH FLOW)</b>	<b>56</b>
<b>XI. ZPRÁVA O VZTAZÍCH MEZI OVLÁDAJÍCÍ A OVLÁDANOU OSOBOU</b>	<b>58</b>
POPIS ZÁKLADNÍCH VZTAHŮ PROPOJENÝCH OSOB	58
PRÁVNÍ VZTAHY MEZI OVLÁDAJÍCÍ A OVLÁDANOU OSOBOU	59
PRÁVNÍ VZTAHY MEZI PROPOJENÝMI OSOBAMI	60
OBCHODY MEZI PROPOJENÝMI OSOBAMI	60
<b>XII. VÝROK AUDITORA PRO AKCIONÁŘE SPOLEČNOSTI</b>	<b>64</b>



ZÁSOBNÍKY NA PLYN SPOLEČNOSTI SIAD  
V RAJHRADICÍCH U BRNA, ČR.

## I. VZNIK VÍTKOVICE STEEL, A. S., STATUTÁRNÍ ORGÁNY SPOLEČNOSTI

Zakladatelskou listinou jediného zakladatele VÍTKOVICE, a. s., byla založena obchodní společnost VÍTKOVICE STEEL, a. s., se sídlem OSTRAVA-Hulváky, Štramberská č.p. 2871/47, PSČ 709 00. Zápisem do obchodního rejstříku vedeného Krajským soudem v Ostravě, dne 7. března 2001, oddíl B, vložka 2475, vznikla akciová společnost VÍTKOVICE STEEL se základním kapitálem 2 mil. Kč.

S účinností od 1. srpna 2001 byla do společnosti VÍTKOVICE STEEL, a. s., vložena divize 200 – Ploché výrobky se základními výrobními agregáty Ocelárna I, Válcovna profilů, Válcovna 4,5 Duo, Válcovna 3,5 Kvarto. Vložením této části podniku VÍTKOVICE, a. s., byl navýšen základní kapitál VÍTKOVICE STEEL, a. s., na 2,602 mld. Kč.

Na základě výběrového řízení a uzavřením smlouvy dne 29. 3. 2002 o koupi 98,96 % akcií se majoritním vlastníkem VÍTKOVICE STEEL, a. s., stala společnost OSINEK, a. s. Zbývajících podíl 1,04 % akcií zůstal v majetku VÍTKOVICE, a. s.

V souladu s obecně závaznými právními předpisy a platnými stanovami řídilo činnost akciové společnosti VÍTKOVICE STEEL a. s., v roce 2005 představenstvo ve složení: Ing. Vladimír BAIL, Ph.D. (předseda představenstva), Ing. Vratislav VÍCHA (místopředseda představenstva), Ing. Zbyněk KVAPÍK, MBA, Ing. Jiří POŠTULKA, MBA, do 24. 1. 2005 Dr. Ing. Radim VALAS, od 27. 1. 2005 Dr. Ing. Jiří CHUCHRO (členové představenstva).

Kontrolním orgánem VÍTKOVICE STEEL, a. s., byla dozorčí rada, která pracovala ve složení: Ing. Jiří STANĚK (předseda dozorčí rady), Rostislav FROMELIUS, do 26. 1. 2005 Dr. Ing. Jiří CHUCHRO, Ing. Pavel MAKOVÝ, do 27. 1. 2005 Ing. Libor NOVÁK a Ing. Ivo ŠTĚPÁN, od 27. 1. 2005 (dále uvedeni) Antonín HANZALÍK, JUDr. Radmila KLESLOVÁ, Ing. Jaroslav KUBOVIC, Jan NEDVÍDEK, B.A., Ing. Jan ŠKŮREK, od 25. 3. 2005 Jaroslav NOVÁK (členové dozorčí rady).

SPORTOVNÍ ZAŘÍZENÍ SKIHALLE  
NEUSS, SRN.



## II. DŮLEŽITÉ MEZNÍKY VE SPOLEČNOSTI V ROCE 2005

V době od 1. 1. 2005 do 31. 1. 2005 probíhal výrobní a obchodní proces ve VÍTKOVICE STEEL, a. s., formou tollingu. Mateřská společnost OSINEK, a. s., nakupovala na svůj účet suroviny, materiál, paliva a energie a ve prospěch svého účtu prodávala společně vyrobený hotový produkt. VÍTKOVICE STEEL, a. s., se na společně vytvořeném díle podílela vloženou pracovní silou, objednávala a financovala opravářské a údržbářské výkony, využívala svůj dlouhodobý hmotný a nehmotný majetek, zajišťovala a financovala některé doplňující režijní výkony a prakticky v celém rozsahu zprostředkovávala pro OSINEK, a. s., nákup vstupů a prodej hotových výrobků.

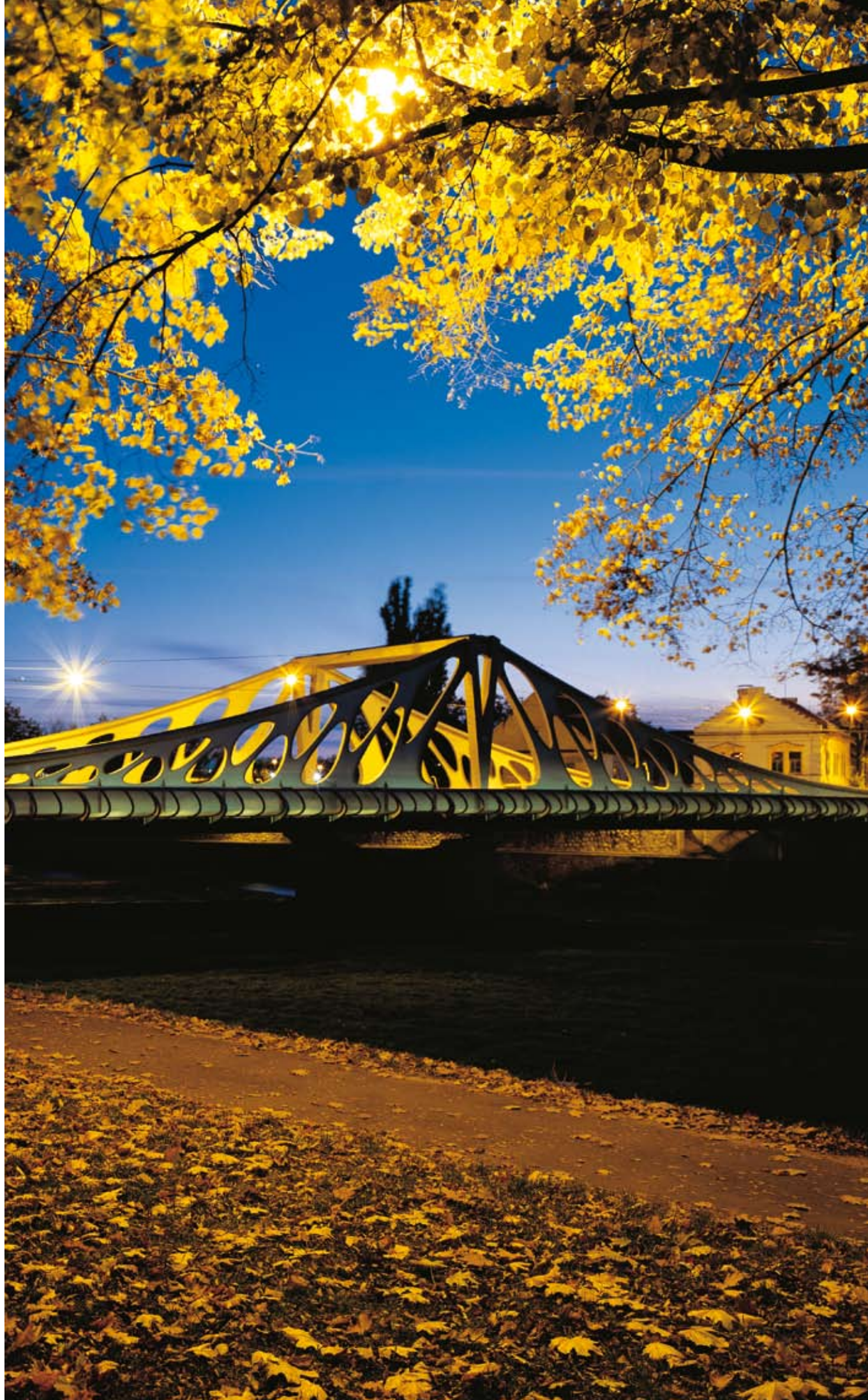
Na základě rozhodnutí majoritního akcionáře OSINEK, a. s., došlo s platností k 31. 1. 2005 k ukončení tollingového financování s následným přechodem na přímé financování VÍTKOVICE STEEL, a. s., od 1. 2. 2005. K tomuto datu si VÍTKOVICE STEEL, a. s., zajistila na bázi komerčních podmínek bankovní úvěr o celkovém rámci 2,3 mld. Kč pro postupné odkoupení zásob (vč. nedokončené výroby) a provozní financování. VÍTKOVICE STEEL, a. s., upravila s mateřskou majoritní společností vzájemné obchodní vztahy na klasickou úroveň s tím, že dodavatelské smlouvy byly k 1. 2. 2005 cedovány z OSINEK, a. s., na VÍTKOVICE STEEL, a. s. Od 1. 2. 2005 byla již veškerá fakturace (nákup i prodej) realizována jménem VÍTKOVICE STEEL, a. s., a na její účet. Předcházející pohledávky z realizovaných obchodních vztahů (do 31. 1. 2005) byly ve smyslu dohody postupně vypořádány.

S platností od 15. 11. 2005 začala uplatňovat vlastnická práva na akcie VÍTKOVICE STEEL, a. s., podílem 98,96 % nová mateřská společnost MASTERCROFT LIMITED. Minoritní akciový podíl 1,04 % má nadále VÍTKOVICE, a. s.



**S**







### III. ZPRÁVA DOZORČÍ RADY

Vážení akcionáři,

v průběhu ledna 2005 pracovala dozorčí rada VÍTKOVICE STEEL, a. s., ve složení:

**Předseda:** Ing. Jiří Staněk

**Členové:** p. Rostislav Fromelius  
Dr. Ing. Jiří Chuchro  
Ing. Pavel Makový  
Ing. Libor Novák  
Ing. Ivo Štěpán

K datu 26. 1. 2005 odstoupil z funkce člena dozorčí rady Dr. Ing. Jiří Chuchro. V souladu se stanovami, odsouhlasenými mimořádnou Valnou hromadou dne 27. 1. 2005, byl počet členů dozorčí rady rozšířen na devět a dozorčí rada pak pracovala ve složení:

**Předseda:** Ing. Jiří Staněk

**Členové:** p. Rostislav Fromelius  
p. Antonín Hanzalík  
JUDr. Radmila Kleslová  
Ing. Jaroslav Kubovic  
Ing. Pavel Makový  
p. Jan Nedvídek, B.A.  
Ing. Jan Škůrek

Dne 25. 3. 2005 byl za člena dozorčí rady z řad zaměstnanců zvolen p. Jaroslav Novák.

V průběhu roku 2005 se dozorčí rada sešla na jedenácti řádných zasedáních a na všech byla usnášení schopná. V rámci programu projednávala materiály týkající se činnosti společnosti, a to zejména:

- Hospodářské výsledky VÍTKOVICE STEEL, a. s.
- Ukončení tollingového financování a zabezpečení financování pracovního kapitálu
- Průběh privatizace společnosti VÍTKOVICE STEEL a vypořádání transakce k 14. 11. 2005
- Příprava a zpracování hospodářského plánu společnosti na rok 2006
- Rozvoj výrobní základny vč. prezentace investiční akce Integrovaný systém sekundární metalurgie (ISSM)
- Situace v dodávkách tekutého surového železa z VPO, a. s., smluvní zabezpečení dodávek i soudně řešené spory minulého období
- Stav kolektivního vyjednávání pro příslušný rok.

Průběžně bylo reagováno na situaci ve společnosti a projednávány aktuální záležitosti související s její činností.



Na 23. řádném zasedání dozorčí rady byla projednána změna člena představenstva, kdy Dr. Ing. Radim Valas se ke dni 24. 1. 2005 vzdal funkce člena představenstva VÍTKOVICE STEEL, a. s., a do této funkce byl ke dni 27. 1. 2005 zvolen Dr. Ing. Jiří Chuchro.

Na řádném zasedání dne 25. 5. 2005 přezkoumala dozorčí rada komplexní materiály připravené představenstvem společnosti pro jednání Valné hromady konané dne 31. 5. 2005. V rámci usnesení č. 2/27/05 byla přezkoumána a doporučena Valné hromadě ke schválení řádná účetní závěrka společnosti k 31. 12. 2004 a návrh na rozdělení zisku za rok 2004. Rovněž byla přezkoumána zpráva auditora o ověření řádné účetní závěrky a další materiály pro rozhodnutí Valné hromady.

Spolupráce mezi dozorčí radou a představenstvem probíhala na velmi dobré úrovni, projednávané materiály předkládalo představenstvo dle požadavků a v termínech stanovených dozorčí radou a zodpovědně přistupovalo k presentaci těchto materiálů na jednáních dozorčí rady.

Ing. Jiří Staněk

předseda dozorčí rady VÍTKOVICE STEEL, a. s.



### Vážení akcionáři, obchodní partneři, spoluzaměstnanci,

akciová společnost VÍTKOVICE STEEL má za sebou náročný, ale velice úspěšný rok ve znamení strategických změn. Hned na počátku roku - 13. ledna 2005 - vyhlásila mateřská společnost OSINEK, a. s., tendr na prodej 98,96 % akcií VÍTKOVICE STEEL, a. s. Koncem ledna pak podepsalo vedení společnosti VÍTKOVICE STEEL smlouvu o klubovém úvěru v celkovém objemu 2,3 miliardy Kč, poskytnutém bankovními ústavami ABN AMRO Bank N.V. a Českou spořitelnou. Po čtyřech letech financování na bázi tzv. tollingu společností OSINEK tak naše společnost najela na vlastní systém financování pracovního kapitálu, čímž významně zvýšila atraktivitu v počátku své privatizace. Ta pokračovala v únoru 2005 předáním informačního memoranda potenciálním investorům a v dubnu 2005 odstartovala závěrečná, nejnáročnější fáze procesu privatizace – hloubková právní a ekonomická prověrka – due diligence. V květnu 2005 předložili investoři konečné cenové nabídky, které následně posoudili představenstvo společnosti OSINEK a vládní meziresortní privatizační komise. Vítěze tendru pak 13. července 2005 potvrdila česká vláda. Podpis příslušných smluv mezi investorem a společností OSINEK následoval v srpnu 2005.

Dne 14. listopadu 2005 vstoupil proces privatizace naší firmy do závěrečné fáze. Akciová společnost OSINEK, stoprocentní dceřiná společnost Fondu národního majetku, na základě splnění ujednání smluvní dokumentace a uhrazení kupní ceny převedla společnosti MASTERCROFT Ltd. z ruské těžební a ocelářské skupiny Evraz Group 145 akcií společnosti VÍTKOVICE STEEL. Úhrnná nominální hodnota akcií představuje podíl 98,96 procenta na základním kapitálu hutní firmy a celková kupní cena činila 7,05 miliardy korun.

Společnost MASTERCROFT Ltd. se ve smlouvách zavázala mimo jiné vyvíjet úsilí, aby hutní firma VÍTKOVICE STEEL, a. s., splňovala kritéria životaschopnosti a další podmínky, které se týkají dokončení restrukturalizace podle smlouvy o přistoupení ČR k Evropské unii. A stejně tak se zavázala investovat v rámci nejrůznějších projektů v horizontu 11 let částku 800 milionů korun do rozvoje Moravskoslezského kraje.

Nutno zmínit i skutečnost, že společnost VÍTKOVICE STEEL byla ve velmi krátkém čase privatizována již potřetí. Zde proces privatizace dospěl ke svému závěru a zaměstnanci této poslední státní hutě získali silného vlastníka, který je schopen nadále investovat do rozvoje firmy. Osobně věřím, že nový majitel splní závazky, ke kterým se ve svém podnikatelském záměru přihlásil a jsem přesvědčen o tom, že se společnost VÍTKOVICE STEEL své budoucnosti nemusí obávat. Příchodem silného investora, dosaženými velmi dobrými hospodářskými výsledky za poslední 2 roky a uplatňovanou progresivní marketingovou strategií posílila svou pozici významné hutní společnosti v České republice. Vypracovala se ve firmu, která je schopna obstát v silném konkurenčním prostředí a své postavení dále posilovat.



Ing. Vladimír Bail, Ph.D.

předseda představenstva a generální ředitel VÍTKOVICE STEEL, a. s.







## VI. VYBRANÉ VÝROBNÍ A EXPEDIČNÍ ÚDAJE - V AGREGACI S OSINEK, A. S.

k 31. 1. 2005 došlo k ukončení tollingového financování

### OCELÁRENSKÁ A VÁLCOVENSÁ VÝROBA v tunách

Výrobní jednotka	Výrobek	Rok 2005	Rok 2004	Rok 2003
Ocelárna	- ocel celkem	797 000	965 000	986 200
	- z toho: kontislitky (bramy)	772 000	924 700	929 200
	- ingoty	25 000	40 300	57 000
	- žáruvzdorné hmoty	0	0	200
Válcovna profilů	- profilová ocel	108 027	103 253	115 284
Válcovna 4,5 Duo	- plechy	51 533	67 763	85 894
Válcovna 3,5 Kvarto	- plechy	674 091	710 815	662 981
Nákladové středisko výpalky	- tvarové výpalky	19 535	20 969	15 463

### VÁLCOVENSÁ EXPEDICE v tunách

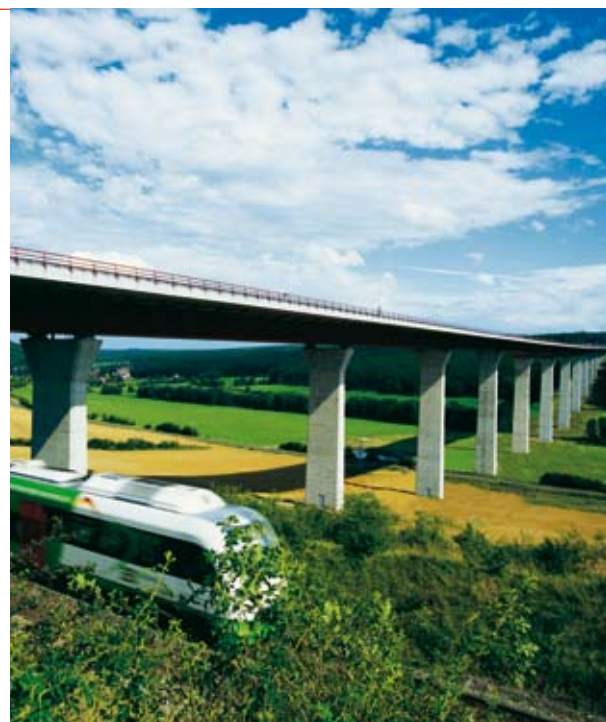
Výrobní jednotka	Výrobek	Rok 2005	Rok 2004	Rok 2003
Válcovna profilů	- profilová ocel	105 690	97 650	113 206
Válcovna 4,5 Duo	- plechy	45 034	61 777	77 283
Válcovna 3,5 Kvarto	- plechy	626 672	685 949	638 046
	- kontislitky (bramy)	242	10	9 126
Nákladové středisko výpalky	- tvarové výpalky	20 159	20 799	14 999
Sklad hotových výrobků	- profily	4 297	2 667	1 214
	- plechy z 4,5 Duo	0	103	1 362
	- plechy z 3,5 Kvarto	0	380	5 309

## DOHOTOVENÁ VÝROBA v tis. Kč

Výrobní jednotka – odběratel	Rok 2005	Rok 2004	Rok 2003
<b>Ocelárna celkem</b>	<b>9 215 122</b>	<b>8 207 974</b>	<b>6 187 606</b>
z toho: předávky do válcoven	9 215 122	8 207 974	6 187 606
prodej do tuzemska a zahraničí	0	0	0
<b>Válcovna profilů celkem</b>	<b>1 863 011</b>	<b>1 508 345</b>	<b>1 278 082</b>
z toho: předávky do jiného nákladového střediska	56 326	41 381	15 763
prodej do tuzemska a zahraničí	1 806 685	1 466 964	1 262 319
<b>Válcovna 4,5 Duo celkem</b>	<b>1 101 667</b>	<b>1 188 551</b>	<b>1 028 130</b>
z toho: předávky do jiného nákladového střediska	98 893	84 053	104 184
prodej do tuzemska a zahraničí	1 002 774	1 104 498	923 946
<b>Válcovna 3,5 Kvarto celkem</b>	<b>12 129 309</b>	<b>10 802 745</b>	<b>6 774 767</b>
z toho: předávky do jiného nákladového střediska	286 588	252 771	215 220
prodej do tuzemska a zahraničí	11 842 721	10 549 974	6 559 547
<b>Nákladové středisko výpalky celkem</b>	<b>531 466</b>	<b>465 465</b>	<b>258 963</b>
z toho: předávky do jiného nákladového střediska	934	0	0
prodej do tuzemska a zahraničí	530 532	465 465	258 963
<b>Sklad hotových výrobků celkem</b>	<b>62 368</b>	<b>48 039</b>	<b>82 519</b>
z toho: předávky do jiného nákladového střediska	0	0	0
prodej do tuzemska a zahraničí	62 368	48 039	82 519

Poznámka: Hodnoty dohotovené výroby v roce 2004 a 2005 jsou uvedeny před poskytnutím finančního, konsignačního a cílového bonusu (tzn. nesnížené). Bonusy poskytované odběratelům činily v roce 2004 109 631 tis. Kč a v roce 2005 131 088 tis. Kč.

DÁLNIČNÍ MOST REICHENBACHTALBRÜCKE, SRN.



VII. ZPRÁVA O PODNIKATELSKÉ ČINNOSTI SPOLEČNOSTI  
A STAVU JEJÍHO MAJETKU

VÍTKOVICE STEEL, a. s., je výrobcem oceli a ocelových výrobků – tlustých plechů, těžkých a středních profilů a tvarových výpalků z tlustých plechů. V oblasti tlustých plechů se řadí mezi známé evropské producenty a v rámci České republiky je jejich dominantním výrobcem. Společnost je i výrobcem štetovnic, jejichž významnou část exportuje.

Výrobní základna VÍTKOVICE STEEL, a. s., je vnitřně členěna do 6 nákladových středisek, z nichž jsou 4 výrobního a 2 nevýrobního charakteru. Výrobní část společnosti tvoří nákladová střediska Ocelárna (2 konvertory OXYVIT, sekundární metalurgie, pánvová pec, zařízení plynulého odlévání, ingotové liti), Válcovna profilů, Válcovna 3,5 Kvarto (v tomto nákladovém středisku je začleněna i Válcovna 4,5 Duo) a Výpalky. Zbývajících 2 nákladová střediska podporují výrobní a prodejní proces specifickými činnostmi a tvoří je subjekty Sklad hotových výrobků a Servis.

VÍTKOVICE STEEL, a. s., realizovala svou výrobní a obchodní činnost ve zvláštním režimu – tollingu – se svým partnerem OSINEK, a. s., do 31.1.2005. Tollingová spolupráce vznikla 1. dubna 2000. V té době byla nynější akciová společnost VÍTKOVICE STEEL ještě vnitropodnikovou jednotkou (divizí Ploché výrobky) VÍTKOVICE, a. s. Vznik samostatné společnosti je datován zápisem do Obchodního rejstříku dne 7. 3. 2001 a její reálná hospodářská činnost pak započala 1. srpna 2001. Uplynulý rok 2005 je tudíž čtvrtým celým kalendářním rokem hospodářského života VÍTKOVICE STEEL, a. s. Vlastnictví 98,96 % akcií VÍTKOVICE STEEL, a. s., přešlo v privatizačním procesu ze společnosti OSINEK, a. s., na společnost MASTERCROFT LIMITED dne 15. 11. 2005.

Stejně jako rok předcházející byl i rok 2005 dobrým hutnickým obdobím, které bylo charakteristické stabilizovanou poptávkou po oceli a ocelových výrobcích. Provoz technologických agregátů probíhal bez poruch závažnějšího charakteru s vysokým časovým využitím jednotlivých zařízení. V zájmu maximálního umístění našich výrobků na trhu bylo pro jejich výrobu přistoupeno i ke zvýšenému nákupu vsázkového materiálu (bram) pro válcovny. Tržní situace tak doslova formovala vnější i vnitřní ekonomické výsledky společnosti. Naše společnost dosáhla velmi dobrého výsledku hospodaření před zdaněním ve výši 2 620 729 tis. Kč.

Cílem obchodní strategie společnosti bylo rychle a kvalifikovaně reagovat na potřebu trhu s hutními výrobky a na individuální požadavky zákazníka. Dosažená vysoká úroveň komunikace s obchodními partnery pozitivně přispěla ke vnímání společnosti VÍTKOVICE STEEL, a. s., jako významného a spolehlivého dodavatele hutních výrobků na domácích a zahraničních trzích.

Výše celkových tržeb v roce 2005 byla významně ovlivněna podílem na domácím trhu. Do tuzemska směřovalo 33% celkového prodeje společnosti, přičemž v produktové skupině tlusté plechy, kde v ČR zaujímáme dominantní pozici, činil podíl prodeje do tuzemska 40%.



Klíčové skupiny odběratelů tvoří velkoodběratelé s vlastní distribuční sítí a koneční odběratelé z průmyslových oborů – stavebnictví, strojírenství, stavba lodí, dopravní prostředky, tlakové nádoby, stavební stroje a výroba produktovodů. Asi 50% dodávek plechů a 27% dodávek profilů bylo v roce 2005 realizováno pro konečné odběratele.

Naším záměrem je neustále zvyšovat prodej výrobků s vyšší přidanou hodnotou. Již v roce 2004 byla tato strategie nastartována vstupem do odběratelského segmentu Výroba podélně svařovaných trub pro produktovody. Dodávky plechů z naší společnosti pro produktovody vzrostly v roce 2005 proti roku 2004 o 60 kt. Prodej v příštím období u tohoto výrobku je předikován trendem stabilní dlouhodobé poptávky.

Nejvýznamnějšími dodávkami ze sortimentu profilů jsou štetovnice, které tvoří v průměru 50% podíl výroby válcovny profilů. Společnost je jediným výrobcem tohoto profilu na domácím trhu a zaujímá na něm 90% tržní podíl. Štetovnice z naší produkce mají stále širší použití a nově se například použily při rekonstrukci významné kulturní památky – opravě pilířů Karlova mostu v Praze.

V rámci presentace VÍTKOVICE STEEL, a. s., jsme se zúčastnili pěti významných veletrhů a výstav. K nejvýznamnějším patřily MSV v Brně, Lodní veletrh Baltexpo a Mezinárodní veletrh hornictví, energetiky a hutnictví Katowice.

VÍTKOVICE STEEL, a. s., se také významnou měrou aktivně podílí na podpoře společenských, sportovních a charitativních akcí v rámci ČR a Moravskoslezského regionu. V roce 2005 se společnost stala generálním partnerem vítkovického ledního hokeje a klub změnil svůj název na HC VÍTKOVICE STEEL. K dalším důležitým partnerstvím se řadí atletický mítink Zlatá tretra, akce Evropské týdny kvality v ČR a jednání Česko-ruského ekonomického fóra v Ostravě.

Použitý informační systém v dnešní době přímo podmiňuje úspěch výroby a obchodu společnosti. Integrovaný informační systém VÍTKOVICE STEEL, a. s., je založen na komunikační vazbě mezi Systémem řízení hutní výroby, lokálními řídicími informačními systémy jednotlivých hutních agregátů a E-Business Suite. Informační systém tak komplexně zajišťuje funkcionalitu v oblasti logisticko výrobních a ekonomických procesů od náběru zakázky, přes plánování výroby, řízení výrobních procesů, řízení jakosti, skladování, expedici až k fakturaci. Informační systém je zároveň orientován na zákazníky formou podávání informací o kontraktu v režimu on-line přes internetové rozhraní. Společnost provozuje internetovou doménu **[www.vitkovicesteel.com](http://www.vitkovicesteel.com)**, která slouží k presentaci VÍTKOVICE STEEL, a. s., a jejích výrobků pro obchodní partnery.

Hlavním úkolem informačního systému je podpora obchodní strategie firmy poskytováním služeb IT a informací příjemcům v co nejkratším čase, poskytováním nástrojů pro dynamické řízení společnosti a naplňování jejích strategických cílů. Zvýšení užité hodnoty informačního prostředí se realizuje pomocí rozvojových projektů IT. Za tímto účelem byl v roce 2005 realizován projekt zabývající se konsolidací SW architektury informačního systému. Jedním z hlavních cílů projektu bylo zajištění nepřetržitého běhu kritických aplikací společnosti – aplikační vrstvy pro zajištění plynulé produkce. Tento projekt tak posunul spolehlivost a flexibilitu IT ve společnosti VÍTKOVICE STEEL na špičkovou úroveň v rámci ocelářského průmyslu.

V neposlední řadě jedna ze základních podmínek, kterou musí společnost na cestě k vyšší prosperitě naplňovat, je neustálé zlepšování systémů managementu jakosti harmonizovaného s ISO 9001:2001, API spec. Q1 a systému environmentálního managementu harmonizovaného s ISO 14001:2004. Stálým úkolem v oblasti zabezpečování jakosti je i prodlužování výroby

kových certifikací a aprobačních produktů společnosti RWTÜV, API (American Petroleum Institute), Deutsche Bahn, ABS, DV, DNV, GL, RINA, LRS, ČLPR, RMLR a dalších. Prioritou naší společnosti je také dosažení dobrého environmentálního profilu a minimalizace negativního dopadu činností a výrobků na životní prostředí, a to vše v kontextu stávající environmentální legislativy a trvale udržitelného rozvoje.

Zaměstnanci VÍTKOVICE STEEL, a. s., pracují v duchu schválené politiky jakosti a environmentálního managementu. Vytýčené cíle QMS a EMS na rok 2005 byly splněny. V souladu s environmentální legislativou EU získala společnost Integrované povolení pro provoz ocelárny a požádala o Integrované povolení pro provoz válcoven. Environmentální limity jsou plněny, emise skleníkových plynů byly auditovány. Hospodaření s odpady probíhalo v souladu s platnou legislativou.

Dobrá finanční situace společnosti umožnila masivnější investování do zkvalitnění řídicích a informačních systémů, zvýšení kvality produkce, rozšíření výrobního sortimentu, opatření ke snížení nákladů a opatření ke zlepšení hygieny a bezpečnosti práce. Byla realizována GOMO ultrazvukové linky, zřízeno nové zkouškové hospodářství ve válcovně 3,5 Kvarto a realizována stavební část nového zařízení Integrovaného systému sekundární metalurgie (ISSM) v ocelárně. Intenzivně pokračuje příprava rozsáhlého investičního programu společnosti pro léta 2006 až 2009. V oblasti rozvoje techniky a technologie bylo realizováno 8 úkolů RVT ve spolupráci s technickými ústavy a univerzitami. Bylo přijato 6 zlepšovacích návrhů a 3 zlepšovací návrhy byly realizovány.

Společnost VÍTKOVICE STEEL je povinná prezentovat na valné hromadě komplexní výsledky hospodaření formou roční účetní závěrky, která je na dalších stránkách podrobně rozpracována. Pro čtenáře výroční zprávy na tomto listě uvádíme vybrané ukazatele hospodaření, které představují stručnou charakteristiku ekonomické činnosti VÍTKOVICE STEEL, a. s., (bez OSINEK, a. s.) k 31. 12. 2005:

Výkony	15 791 025 tis. Kč
Tržby za prodej vlastních výrobků a služeb	14 348 754 tis. Kč
Výkonová spotřeba	12 276 717 tis. Kč
Přidaná hodnota	3 514 308 tis. Kč
Provozní výsledek hospodaření	2 637 758 tis. Kč
Výsledek hospodaření před zdaněním	2 620 729 tis. Kč
Dlouhodobý nehmotný majetek (netto)	23 431 tis. Kč
Dlouhodobý hmotný majetek (netto)	2 106 549 tis. Kč
Dlouhodobý finanční majetek (netto)	29 051 tis. Kč
Zásoby (netto; korekce činí – 194 724 tis. Kč)	1 973 829 tis. Kč
Dlouhodobé pohledávky	487 849 tis. Kč
Krátkodobé pohledávky	2 493 334 tis. Kč
Krátkodobý finanční majetek	2 325 298 tis. Kč
Časové rozlišení	112 503 tis. Kč
Základní kapitál	2 602 000 tis. Kč
Závazky z obchodních vztahů	1 545 243 tis. Kč
Závazky – ovládající a řídicí osoba	0 tis. Kč

**S**

Dodávka 3 000 tun lodních plechů pro stavbu luxusní jachty Birka Paradise, loděnice Aker Finnyards, Rauma, Finsko. Loď byla vyrobena pro společnost Birka Line a zajišťuje přepravu osob na pravidelné lince Stockholm (Švédsko)-Mariehamm (Finsko).

Rozměry lodi: délka 177 m, šířka 28 m.

Termín dokončení stavby lodi: 11/2004.





## VIII. ÚČETNÍ ZÁVĚRKA

VÍTKOVICE STEEL, a. s., k 31. prosinci 2005  
Statutární formuláře českých finančních výkazů v tis. Kč

### ROZVAHA V PLNÉM ROZSAHU

		Běžné účetní období			Minulé úč. období	
		Brutto	Korekce	Netto	Netto 2004	Netto 2003
	<b>AKTIVA CELKEM</b>	<b>19 254 740</b>	<b>-9 702 896</b>	<b>9 551 844</b>	<b>4 669 506</b>	<b>3 153 047</b>
<b>A.</b>	<b>POHLEDÁVKY ZA UPSANÝ ZÁKLADNÍ KAPITÁL</b>					
<b>B.</b>	<b>DLOUHODOBÝ MAJETEK</b>	<b>11 490 621</b>	<b>-9 331 590</b>	<b>2 159 031</b>	<b>1 986 821</b>	<b>2 056 018</b>
B. I.	Dlouhodobý nehmotný majetek	101 652	- 78 221	23 431	10 607	14 400
B. I. 1	Zřizovací výdaje					
2	Nehmotné výsledky výzkumu a vývoje					
3	Software	84 689	- 78 221	6 468	10 347	14 209
4	Ocenitelná práva					
5	Goodwill					
6	Jiný dlouhodobý nehmotný majetek	1 790		1 790		
7	Nedokončený dlouhodobý nehmotný majetek	15 173		15 173	260	191
8	Poskytnuté zálohy na dlouhodobý nehmotný majetek					
B. II.	Dlouhodobý hmotný majetek	11 253 495	-9 146 946	2 106 549	1 947 163	2 012 486
B. II. 1	Pozemky	386 415	- 37 147	349 268	349 362	349 362
2	Stavby	2 905 620	-2 143 434	762 186	775 881	762 246
2.1	Oprávký ke stavbám		-1 390 245			
2.2	Opravná položka ke stavbám		- 753 189			
3	Samostatné movité věci a soubory movitých věcí	7 698 654	-6 938 297	760 357	782 225	844 172
3.1	Oprávký k samostatným movitým věcem		-5 777 592			
3.2	Opravná položka k samostatným movitým věcem		-1 160 705			
4	Pěstitelské celky trvalých porostů					
5	Základní stádo a tažná zvířata					
6	Jiný dlouhodobý hmotný majetek	29 126	- 28 068	1 058	1 090	959
7	Nedokončený dlouhodobý hmotný majetek	225 453		225 453	35 707	55 747
8	Poskytnuté zálohy na dlouhodobý hmotný majetek	8 227		8 227	2 898	
9	Oceňovací rozdíl k nabytému majetku					
B. III.	Dlouhodobý finanční majetek	135 474	- 106 423	29 051	29 051	29 132
B. III. 1	Podíly v ovládaných a řízených osobách	132 768	- 106 423	26 345	26 345	29 132
2	Podíly v účetních jednotkách pod podstatným vlivem					
3	Ostatní dlouhodobé cenné papíry a podíly	2 706		2 706		
4	Půjčky a úvěry - ovládající a řídící osoba, podstatný vliv					
5	Jiný dlouhodobý finanční majetek					
6	Pořizovaný dlouhodobý finanční majetek				2 706	
7	Poskytnuté zálohy na dlouhodobý finanční majetek					
<b>C.</b>	<b>OBĚŽNÁ AKTIVA</b>	<b>7 651 616</b>	<b>- 371 306</b>	<b>7 280 310</b>	<b>2 435 569</b>	<b>781 154</b>
C. I.	Zásoby	2 168 553	- 194 724	1 973 829	407 952	400 992
C. I. 1	Materiál	978 846	- 194 724	784 122	268 118	311 294

VÍTKOVICE STEEL, a. s., k 31. prosinci 2005  
Statutární formuláře českých finančních výkazů v tis. Kč

		Běžné účetní období			Minulé úč. období	
		Brutto	Korekce	Netto	Netto 2004	Netto 2003
	2	Nedokončená výroba a polotovary	915 469	915 469	124 464	79 384
	3	Výrobky	270 323	270 323	15 300	8 278
	4	Zvířata				
	5	Zboží				347
	6	Poskytnuté zálohy na zásoby	3 915	3 915	70	1 689
C. II.		Dlouhodobé pohledávky	487 849	0	487 849	0
C. II. 1		Pohledávky z obchodních vztahů				
	2	Pohledávky - ovládající a řídicí osoba				
	3	Pohledávky - podstatný vliv				
	4	Pohledávky za společníky, členy družstva a za účastníky sdružení				
	5	Dlouhodobé poskytnuté zálohy				
	6	Dohadné účty aktivní (nevyfakturované výnosy)				
	7	Jiné pohledávky				
	8	Odložená daňová pohledávka	487 849	487 849		
C. III.		Krátkodobé pohledávky	2 669 916	- 176 582	2 493 334	1 391 945
C. III. 1		Pohledávky z obchodních vztahů	2 495 800	- 176 582	2 319 218	1 390 343
	2	Pohledávky - ovládající a řídicí osoba				3 240
	3	Pohledávky - podstatný vliv				
	4	Pohledávky za společníky, členy družstva a za účastníky sdružení				
	5	Sociální zabezpečení a zdravotní pojištění				
	6	Stát - daňové pohledávky	169 065	169 065	7	24 152
	7	Krátkodobé poskytnuté zálohy	4 879	4 879	1 351	4 313
	8	Dohadné účty aktivní (nevyfakturované výnosy)				
	9	Jiné pohledávky	172	172	244	22
C. IV.		Krátkodobý finanční majetek	2 325 298	0	2 325 298	635 672
C. IV. 1		Peníze	1 051	1 051	537	212
	2	Účty v bankách	1 551 191	1 551 191	484 815	4 811
	3	Krátkodobé cenné papíry a podíly	773 056	773 056	150 320	81 532
	4	Požizovaný krátkodobý finanční majetek				
<b>D.</b>		<b>OSTATNÍ AKTIVA - PŘECHODNÉ ÚČTY AKTIV</b>	<b>112 503</b>	<b>0</b>	<b>112 503</b>	<b>247 116</b>
D. I.		Časové rozlišení	112 503	0	112 503	315 875
D. I. 1		Náklady příštích období	110 387	110 387	228 983	315 875
	2	Komplexní náklady příštích období				
	3	Příjmy příštích období	2 116	2 116	18 133	

VÍTKOVICE STEEL, a. s., k 31. prosinci 2005  
Statutární formuláře českých finančních výkazů v tis. Kč

		Stav v běžném účetním období	Stav v minulém účetním období 2004	Stav v minulém účetním období 2003
	<b>PASIVA CELKEM</b>	<b>9 551 844</b>	<b>4 669 506</b>	<b>3 153 047</b>
<b>A.</b>	<b>VLASTNÍ KAPITÁL</b>	<b>6 562 730</b>	<b>4 001 903</b>	<b>2 534 697</b>
A. I.	Základní kapitál	2 602 000	2 602 000	2 602 000
A. I. 1	Základní kapitál	2 602 000	2 602 000	2 602 000
2	Vlastní akcie a vlastní obchodní podíly (-)			
3	Změny základního kapitálu			
A. II.	Kapitálové fondy	346	346	0
A. II. 1	Emisní ážio			
2	Ostatní kapitálové fondy	346	346	
3	Oceňovací rozdíly z přecenění majetku a závazků			
4	Oceňovací rozdíly z přecenění při přeměnách			
A. III.	Rezervní fondy a ostatní fondy ze zisku	89 777	16 434	9 264
A. III. 1	Zákonný rezervní fond	89 777	16 434	9 264
2	Statutární a ostatní fondy			
A. IV.	Výsledek hospodaření minulých let	1 295 180	- 83 737	- 219 966
IV. 1	Nerozdělený zisk minulých let	1 295 180		
2	Neuhrazená ztráta minulých let		- 83 737	- 219 966
A. V.	Výsledek hospodaření běžného účetního období (+ / -)	2 575 427	1 466 860	143 399
<b>B.</b>	<b>CIZÍ ZDROJE</b>	<b>2 964 317</b>	<b>666 556</b>	<b>618 350</b>
B. I.	Rezervy	514 328	130 800	33 400
B. I. 1	Rezervy podle zvláštních právních předpisů			
2	Rezerva na důchody a podobné závazky			
3	Rezerva na daň z příjmů	485 328	99 500	
4	Ostatní rezervy	29 000	31 300	33 400
B. II.	Dlouhodobé závazky	0	0	0
B. II. 1	Závazky z obchodních vztahů			
2	Závazky - ovládající a řídící osoba			
3	Závazky - podstatný vliv			
4	Závazky ke společníkům, členům družstva a k účastníkům sdružení			
5	Přijaté zálohy			
6	Vydané dluhopisy			
7	Směnky k úhradě			
8	Dohadné účty pasivní (nevyfakturované dodávky)			
9	Jiné závazky			
10	Odložený daňový závazek			
B. III.	Krátkodobé závazky	1 749 989	535 756	584 950
B. III. 1	Závazky z obchodních vztahů	1 545 243	217 124	288 907
2	Závazky - ovládající a řídící osoba	0	131 383	164 229

VÍTKOVICE STEEL, a. s., k 31. prosinci 2005  
Statutární formuláře českých finančních výkazů v tis. Kč

		Stav v běžném účetním období	Stav v minulém účetním období 2004	Stav v minulém účetním období 2003
3	Závazky - podstatný vliv			
4	Závazky ke společníkům, členům družstva a k účastníkům sdružení			
5	Závazky k zaměstnancům	30 589	32 520	26 980
6	Závazky ze sociálního zabezpečení a zdravotního pojištění	18 628	19 855	16 662
7	Stát - daňové závazky a dotace	8 773	99 147	4 797
8	Přijaté zálohy	94 899		
9	Vydané dluhopisy			
10	Dohadné účty pasivní (nevyfakturované dodávky)	48 164	33 109	81 869
11	Jiné závazky	3 693	2 618	1 506
B. IV.	Bankovní úvěry a výpomoci	700 000	0	0
B. IV. 1	Bankovní úvěry dlouhodobé			
2	Krátkodobé bankovní úvěry	700 000		
3	Krátkodobé finanční výpomoci			
<b>C.</b>	<b>OSTATNÍ PASIVA - PŘECHODNÉ ÚČTY PASIV</b>	<b>24 797</b>	<b>1 047</b>	<b>0</b>
C. I.	Časové rozlišení	24 797	1 047	0
C. I. 1	Výdaje příštích období	2 139	1 047	
2	Výnosy příštích období	22 658		

Sestaveno dne 24. 3. 2006

Ing. Vladimír Bail, Ph.D.

statutární orgán nebo fyzická osoba, která je účetní jednotkou

Dr. Ing. Jiří Chuchro

osoba odpovědná za účetnictví

Ing. Jana Struminská

osoba odpovědná za účetní závěrku



**VÝKAZ ZISKU A ZTRÁTY V PLNÉM ROZSAHU**

		Stav v běžném účetním období	Stav v minulém účetním období 2004	Stav v minulém účetním období 2003	
I.	1	Tržby za prodej zboží	23	446	544
A.	2	Náklady vynaložené na prodané zboží	23	347	809
+		Obchodní marže	0	99	- 265
II.		Výkony	15 791 025	4 052 983	2 607 623
II.	1	Tržby za prodej vlastních výrobků a služeb	14 348 754	3 984 426	2 586 884
	2	Změna stavu zásob vlastní činnosti	1 046 027	52 102	4 553
	3	Aktivace	396 244	16 455	16 186
B.		Výkonová spotřeba	12 276 717	1 623 845	1 611 647
B.	1	Spotřeba materiálu a energie	10 513 924	599 447	590 835
B.	2	Služby	1 762 793	1 024 398	1 020 812
+		Přidaná hodnota	3 514 308	2 429 237	995 711
C.		Osobní náklady	794 114	704 709	628 080
C.	1	Mzdové náklady	568 473	507 550	456 380
C.	2	Odměny členům orgánů společnosti a družstva	3 006	1 818	1 835
C.	3	Náklady na sociální zabezpečení a zdravotní pojištění	198 503	173 735	159 308
C.	4	Sociální náklady	24 132	21 606	10 557
D.		Daně a poplatky	3 196	2 541	2 639
E.		Odpisy dlouhodobého nehmotného a hmotného majetku	426 704	431 978	480 919
III.		Tržby z prodeje dlouhodobého majetku a materiálu	106 595	36 514	52 226
III.	1	Tržby z prodeje dlouhodobého majetku	79 058	3 048	7 046
	2	Tržby z prodeje materiálu	27 537	33 466	45 180
F.		Zůstatková cena prodaného dlouhodobého majetku a materiálu	28 532	28 623	22 857
F.	1	Zůstatková cena prodaného dlouhodobého majetku	2 386	336	987
F.	2	Prodáný materiál	26 146	28 287	21 870
G.		Změna stavu rezerv a opravných položek v provozní oblasti a komplexních nákladů příštích období	- 291 916	- 279 554	- 258 745
	1	Tvorba opravných položek - zákonné	9 755	72 139	42 260
	2	Tvorba opravných položek - ostatní	2 352	40 453	56 761
	3	Zúčtování opravných položek - zákonné	- 2 499	- 40 314	- 666
	4	Zúčtování opravných položek - ostatní	- 301 524	- 349 732	- 351 024
	5	Tvorba rezerv - zákonné			
	6	Tvorba rezerv - ostatní			14 500
	7	Zúčtování rezerv - zákonné			
	8	Zúčtování rezerv - ostatní		- 2 100	- 20 576
	9	Zúčtování komplexních nákladů příštích období			
IV.	2	Ostatní provozní výnosy	326 506	59 927	9 435
H.	1	Ostatní provozní náklady	349 021	60 225	43 430
V.	2	Převod provozních výnosů			
I.	1	Převod provozních nákladů			
*		Provozní výsledek hospodaření	2 637 758	1 577 156	138 192
VI.	1	Tržby z prodeje cenných papírů a podílů			
J.	1	Prodáné cenné papíry a podíly			
VII.		Výnosy z dlouhodobého finančního majetku	0	0	0
VII.	1	Výnosy z podílů v ovládaných a řízených osobách a v účetních jednotkách pod podstatným vlivem			
	2	Výnosy z ostatních dlouhodobých cenných papírů a podílů			

VÍTKOVICE STEEL, a. s., k 31. prosinci 2005  
Statutární formuláře českých finančních výkazů v tis. Kč

		Stav v běžném účetním období	Stav v minulém účetním období 2004	Stav v minulém účetním období 2003
3	Výnosy z ostatního dlouhodobého finančního majetku			
VIII. 1	Výnosy z krátkodobého finančního majetku	614	114	63
K. 2	Náklady z finančního majetku			
IX. 1	Výnosy z přecenění cenných papírů a derivátů			
L. 2	Náklady z přecenění cenných papírů a derivátů			
M. 1	Změna stavu rezerv a opravných položek ve finanční oblasti	- 2 300	2 789	- 40 807
X. 1	Výnosové úroky	27 292	3 211	1 740
N. 2	Nákladové úroky	28 854	2 507	9 372
XI. 1	Ostatní finanční výnosy	170 651	29 222	22 282
O. 2	Ostatní finanční náklady	189 032	38 047	50 313
XII. 1	Převod finančních výnosů			
P. 2	Převod finančních nákladů			
*	Finanční výsledek hospodaření	- 17 029	- 10 796	5 207
Q.	Daň z příjmů za běžnou činnost	45 302	99 500	0
Q. 1	- splatná	533 151	99 500	
Q. 2	- odložená	- 487 849		
**	Výsledek hospodaření za běžnou činnost	2 575 427	1 466 860	143 399
XIII. 1	Mimořádné výnosy			
R. 2	Mimořádné náklady			
S. 1	Daň z příjmů z mimořádné činnosti	0	0	0
S. 1	- splatná			
S. 2	- odložená			
*	Mimořádný výsledek hospodaření	0	0	0
1	Převod podílu na výsledku hospodaření společníkům (+/-)			
***	Výsledek hospodaření za účetní období (+/-)	2 575 427	1 466 860	143 399
****	Výsledek hospodaření před zdaněním	2 620 729	1 566 360	143 399

Sestaveno dne 24. 3. 2006

Ing. Vladimír Bail, Ph.D.

statutární orgán nebo fyzická osoba, která je účetní jednotkou

Dr. Ing. Jiří Chuchro

osoba odpovědná za účetnictví

Ing. Jana Struminská

osoba odpovědná za účetní závěrku

**S**

Dodávka plechů  
pro ocelovou  
konstrukci spor-  
tovní haly - fotba-  
lového stadionu  
Volkswagen  
Arena Wolfsburg,  
společnost SAM  
Zwickau, SRN.  
Kapacita stadionu:  
30 000 diváků.



# Obsah

1. POPIS SPOLEČNOSTI	30
2. ZÁKLADNÍ VÝCHODISKA PRO VYPRACOVÁNÍ ÚČETNÍ ZÁVĚRKY	32
3. OBECNÉ ÚČETNÍ ZÁSADY	32
A. DLOUHODOBÝ NEHMOTNÝ MAJETEK	32
B. DLOUHODOBÝ HMOTNÝ MAJETEK	32
C. FINANČNÍ MAJETEK	33
D. ZÁSoby	33
E. POHLEDÁVKY	33
F. DERIVÁTY	33
G. VLASTNÍ KAPITÁL	33
H. CIZÍ ZDROJE	33
I. FINANČNÍ LEASING	34
J. DEVIZOVÉ OPERACE	34
K. ÚČTOVÁNÍ VÝNOSŮ A NÁKLADŮ	34
L. DAŇ Z PŘÍJMU	34
M. OPRAVNÉ POLOŽKY	34
4. DLOUHODOBÝ MAJETEK	35
A. DLOUHODOBÝ NEHMOTNÝ MAJETEK (V TIS. KČ)	35
B. DLOUHODOBÝ HMOTNÝ MAJETEK (V TIS. KČ)	36
C. DLOUHODOBÝ FINANČNÍ MAJETEK (V TIS. KČ)	38
5. ZÁSoby	39
6. POHLEDÁVKY	39
7. OPRAVNÉ POLOŽKY	40
8. KRÁTKODOBÝ FINANČNÍ MAJETEK	40
9. OSTATNÍ AKTIVA	40
10. VLASTNÍ KAPITÁL	41



11. REZERVY	41
12. KRÁTKODOBÉ ZÁVAZKY	42
13. BANKOVNÍ ÚVĚRY A FINANČNÍ VÝPOMOCI	42
14. DAŇ Z PŘÍJMŮ	43
15. LEASING	44
16. MAJETEK A ZÁVAZKY NEVYKÁZANÉ V ROZVAZE	45
A. VYDANÉ ZAJIŠŤOVACÍ SMĚNKY	45
B. SOUDNÍ SPORY	45
C. SPOR O CENU TEKUTÉHO SUROVÉHO ŽELEZA	45
D. EKOLOGICKÉ ZÁVAZKY	45
E. KAPITÁLOVÉ BUDOUCÍ ZÁVAZKY (VČETNĚ FINANČNÍCH)	46
17. VÝNOSY	47
18. OSOBNÍ NÁKLADY	47
19. INFORMACE O SPŘÍZNĚNÝCH OSOBÁCH	48
20. VÝDAJE NA VÝZKUM A VÝVOJ	50
21. VÝZNAMNÉ POLOŽKY ZISKŮ A ZTRÁT	50
22. UKONČENÍ REŽIMU FINANCOVÁNÍ ZPRACOVATELSKÝCH NÁKLADŮ (TOLLINGU)	50
23. VÝZNAMNÉ UDÁLOSTI, KTERÉ NASTALY PO ROZVAHOVÉM DNI	52
A. SPOR O CENU TEKUTÉHO SUROVÉHO OCELÁRENSKÉHO ŽELEZA	52
B. ZMĚNA MAJORITNÍHO VLASTNÍKA	52
C. ZMĚNA ČLENŮ STATUTÁRNÍCH ORGÁNŮ	52
D. SPLACENÍ SYNDIKOVANÉHO ÚVĚRU	52
E. KONEČNÁ VÝŠE SPOTŘEBY POVOLENEK NA EMISE V ROCE 2005	53
24. PŘEHLED O PENĚŽNÍCH TOCÍCH (VIZ KAPITOLA X.)	53
25. PŘEHLED O ZMĚNÁCH VLASTNÍHO KAPITÁLU (VIZ Odstavec 10)	53



VRTULE VĚTRNÝCH ELEKTRÁREN VYROBĚNÝCH Z KOMPONENT SPOLEČNOSTI SIAG CORP., SRN.

## 1. POPIS SPOLEČNOSTI

VÍTKOVICE STEEL, a. s., (dále jen „společnost“) je akciová společnost, která vznikla dne 7. 3. 2001 a sídlí v Ostravě, Štramberská č.p. 2871/47, 709 00, Česká republika, identifikační číslo 25874942. Hlavním předmětem její činnosti je výroba a hutní zpracování železa a oceli.

Majoritním akcionářem společnosti je MASTERCROFT LIMITED, který vlastní 98,96% podíl na základním kapitálu a je zároveň mateřskou společností.

Mateřská společnost MASTERCROFT LIMITED je plně vlastněna společností EVRAZ Group S.A. Společnost je součástí konsolidačního celku společnosti EVRAZ Group S.A.

Členové statutárních orgánů k 31. prosinci 2005:

### PŘEDSTAVENSTVO

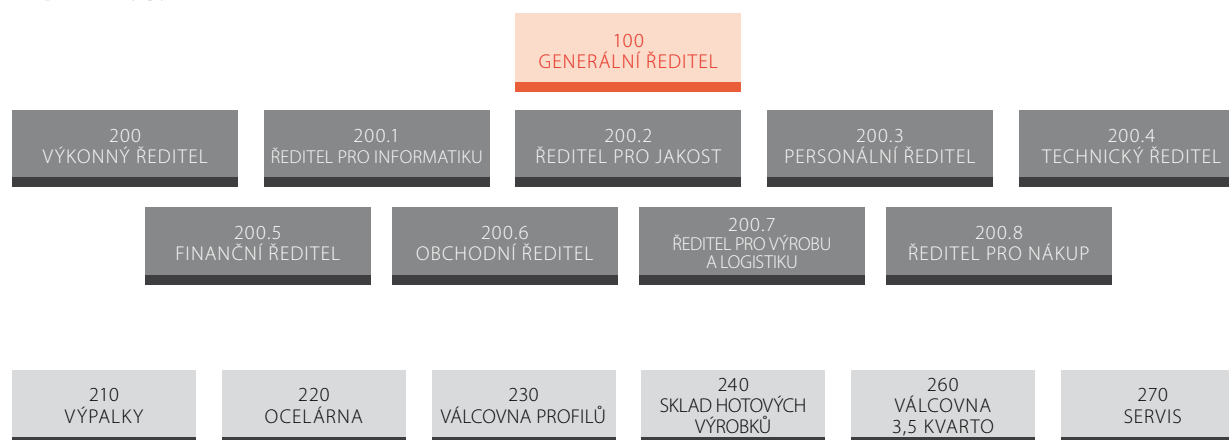
<b>Předseda:</b>	Ing. Vladimír Bail, Ph.D.
<b>Místopředseda:</b>	Ing. Vratislav Vícha
<b>Člen:</b>	Dr. Ing. Jiří Chuchro
<b>Člen:</b>	Ing. Zbyněk Kvapík, MBA
<b>Člen:</b>	Ing. Jiří Poštulka, MBA

### DOZORČÍ RADA

<b>Předseda:</b>	Ing. Jiří Staněk
<b>Člen:</b>	Rostislav Fromelius
<b>Člen:</b>	Antonín Hanzalík
<b>Člen:</b>	JUDR. Radmila Kleslová
<b>Člen:</b>	Ing. Jaroslav Kubovic
<b>Člen:</b>	Ing. Pavel Makový
<b>Člen:</b>	Jan Nedvídek, B.A.
<b>Člen:</b>	Jaroslav Novák
<b>Člen:</b>	Ing. Jan Škůrek

## SPOLEČNOST MÁ NÁSLEDUJÍCÍ ORGANIZAČNÍ STRUKTURU:

VEDENÍ A. S.



DCEŘINÉ SPOLEČNOSTI



## 2. ZÁKLADNÍ VÝCHODISKA PRO VYPRACOVÁNÍ ÚČETNÍ ZÁVĚRKY

Příložená účetní závěrka byla připravena podle zákona o účetnictví a podle postupů účtování pro podnikatele ve znění platném pro rok 2005, resp. 2004 a 2003, podle vyhlášky č. 500/2002 Sb., a podle Českých účetních standardů pro podnikatele platných pro rok 2005.

## 3. OBECNÉ ÚČETNÍ ZÁSADY

Způsoby oceňování, které společnost používala při sestavení účetní závěrky za rok 2005, resp. 2004 a 2003 jsou následující:

### A) DLOUHODOBÝ NEHMOTNÝ MAJETEK

Dlouhodobý nehmotný majetek se oceňuje v pořizovacích cenách, které obsahují cenu pořízení a náklady s pořízením související. Dlouhodobý nehmotný majetek nad 60 tis. Kč je odepisován do nákladů na základě předpokládané doby používání příslušného majetku. Drobný nehmotný majetek do 60 tis. Kč se odepisuje jednorázově do nákladů a dále je veden pouze v operativní evidenci. Ostatní dlouhodobý nehmotný majetek (emisní povolenky) je oceněn při bezúplatném nabytí reprodukční pořizovací cenou. Společnost takto získané povolenky ocenila kursem dosaženým na teritoriálně nejbližším trhu s povolenkami k datu připsání povolenek - burza European Energy Exchange, Lipsko.

### B) DLOUHODOBÝ HMOTNÝ MAJETEK

Dlouhodobý hmotný majetek nad 40 tis. Kč se oceňuje v pořizovacích cenách, které zahrnují cenu pořízení, náklady na dopravu, clo a další náklady s pořízením související. Dlouhodobý hmotný majetek vyrobený ve společnosti se oceňuje vlastními náklady, které zahrnují přímé materiálové a mzdové náklady a výrobní režijní náklady.

Náklady na technické zhodnocení dlouhodobého hmotného majetku zvyšují jeho pořizovací cenu. Opravy a údržba se účtují do nákladů.

Drobný hmotný majetek do 40 tis. Kč se odepisuje jednorázově do nákladů a dále je veden pouze v operativní evidenci.

### Odpisování

Odpisy jsou vypočteny na základě pořizovací ceny a předpokládané doby životnosti příslušného majetku. Předpokládaná životnost je stanovena takto:

	Počet let
Stavby	20 - 77
Z toho: budovy a haly výrobní pro energetiku	25
Z toho: vedení podzemní slaboproudá kabelová	20
Stroje, přístroje a zařízení	4 - 20
Z toho: nářadí a nástroje	4
Dopravní prostředky	5 - 17
Inventář	4 - 25

**C) FINANČNÍ MAJETEK**

Krátkodobý finanční majetek tvoří peníze v hotovosti a na bankovních účtech a depozitní směnky.

Dlouhodobý finanční majetek tvoří majetkové účasti a podíly.

Majetkové účasti a podíly se oceňují pořizovacími cenami, které zahrnují cenu pořízení a přímé náklady s pořízením související, např. poplatky a provize makléřům a burzám.

U depozitních smének se účtuje o úrokovém výnosu ve věcné a časové souvislosti a takto rozlišený úrokový výnos je součástí ocenění příslušného cenného papíru.

Pokud dochází k poklesu účetní hodnoty u dlouhodobého finančního majetku, rozdíl se považuje za dočasné snížení hodnoty a je zaúčtován jako opravná položka.

**D) ZÁSoby**

Nakupované zásoby jsou oceněny skutečnými pořizovacími cenami s použitím metody pevných cen a oceňovacích rozdílů (odchylka od standardní ceny). Aktualizace standardních cen probíhá dvakrát týdně. Pořizovací cena zásob zahrnuje náklady na jejich pořízení včetně nákladů s pořízením souvisejících (náklady na přepravu, clo, provize, atd.).

Výrobky, polotovary a nedokončená výroba vlastní výroby se oceňují vlastními náklady. Vlastní náklady zahrnují přímý materiál, polotovary, přímé mzdy a ostatní přímé náklady. Ocenění hotových výrobků navíc zahrnuje i výrobní režii.

Do 31. 1. 2005 byla financována hutní výroba společností OSINEK, a. s. (viz odstavec 22). Nedokončená výroba a polotovary se oceňovaly podílem nákladů na zpracování přímého materiálu, tzn. především příslušnou částí mzdových nákladů a částí ostatních přímých nákladů na přepracování materiálu.

**E) POHLEDÁVKY**

Pohledávky se oceňují jmenovitou hodnotou. Ocenění pochybných pohledávek se snižuje pomocí opravných položek na vrub nákladů.

**F) DERIVÁTY**

Společnost uzavírala v průběhu roku 2005 smlouvy o derivátech (forwardech, opcích), které zajišťovaly budoucí peněžní toky proti kursovým rizikům. Deriváty se oceňují pořizovacími cenami. K 31. 12. 2005 byly všechny smlouvy ukončeny.

**G) VLASTNÍ KAPITÁL**

Základní kapitál společnosti se vykazuje ve výši zapsané v obchodním rejstříku krajského soudu. Případné zvýšení nebo snížení základního kapitálu na základě rozhodnutí valné hromady, které nebylo ke dni účetní závěrky zaregistrováno, se vykazuje jako změny základního kapitálu.

Akciová společnost je povinna vytvořit rezervní fond v roce, kdy poprvé dosáhne zisku, ve výši 20 % čistého zisku, ne však více než 10 % základního kapitálu. V dalších letech vytváří rezervní fond ve výši 5 % z čistého zisku až do výše 20 % základního kapitálu. Takto vytvořené zdroje se mohou použít jen k úhradě ztráty.

**H) CIZÍ ZDROJE**

Společnost vytváří zákonné rezervy ve smyslu zákona o rezervách a rezervy na ztráty a rizika v případech, kdy lze s vysokou mírou pravděpodobnosti stanovit titul, výši a termín plnění při dodržení věcné a časové souvislosti.

Krátkodobé úvěry jsou zaúčtovány ve jmenovité hodnotě.

Dlouhodobé i krátkodobé závazky se vykazují ve jmenovitých hodnotách.

**I) FINANČNÍ LEASING**

Společnost účtuje o najatém majetku tak, že zahrnuje leasingové splátky do nákladů a aktivuje příslušnou hodnotu najatého majetku v době, kdy smlouva o nájmu končí a uplatňuje se možnost nákupu. Splátky nájemného hrazené předem se časově rozlišují.

**J) DEVIZOVÉ OPERACE**

Majetek a závazky pořízené v cizí měně se oceňují v českých korunách v kurzu platném ke dni jejich vzniku a k rozvahovému dni byly oceněny kurzem platným k 31. 12. vyhlášeným Českou národní bankou. Realizované i nerealizované kurzové zisky a ztráty se účtují do výnosů nebo nákladů běžného roku.

**K) ÚČTOVÁNÍ VÝNOSŮ A NÁKLADŮ**

Výnosy a náklady se účtují časově rozlišené, tj. do období, s nímž věcně i časově souvisejí.

Společnost účtuje na vrub nákladů tvorbu rezerv a opravných položek na krytí všech rizik, ztrát a znehodnocení, které jsou ke dni sestavení účetní závěrky známy.

Do 31. 1. 2005 byla financována hutní výroba firmou OSINEK, a. s. (viz odstavec 22). Společnost účtovala o nákladech a výnosech následujícím způsobem:

OSINEK, a. s., nakupoval pro hutní výrobu veškeré vstupy - přímý materiál, přímou technologickou a režijní energii, ze kterých společnost vyráběla ploché a dlouhé výrobky a tvarové výpalky za zpracovatelskou odměnu. Tyto výrobky byly prodávány jménem společnosti OSINEK, a. s., a na její účet.

Od 1. 2. 2005 společnost nakupuje veškeré vstupy svým jménem a také výrobky jsou prodávány pod vlastním jménem a na vlastní účet.

**L) DAŇ Z PŘÍJMŮ**

Náklad na daň z příjmů se počítá za pomoci platné daňové sazby z účetního zisku zvýšeného nebo sníženého o trvale nebo dočasně daňově neuznatelné náklady a nezdaňované výnosy (např. tvorba a zúčtování ostatních rezerv a opravných položek, náklady na reprezentaci, rozdíl mezi účetními a daňovými odpisy, atd.).

Účetní jednotka tvoří rezervu na daň z příjmů. Celková výše rezervy odpovídá výši splatné daně vypočtené podle údajů k datu závěrky snížené o zaplacené zálohy. Výsledná výše rezervy odpovídá výši vypočteného nedoplatku splatné daně. V nákladech roku je vykazována celková výše předpokládané daňové povinnosti za rok.

Odložená daňová povinnost odráží daňový dopad přechodných rozdílů mezi zůstatkovými hodnotami aktiv a pasiv z hlediska účetnictví a stanovení základu daně z příjmu s přihlédnutím k období realizace.

**M) OPRAVNÉ POLOŽKY**

Společnost vytváří opravné položky k dlouhodobému hmotnému majetku v případě, že je zjištěno na základě inventarizace přechodné snížení jeho hodnoty z důvodu znehodnocení, existující ekologické zátěže, dočasného nevyužívání, případně očekávané ztráty z prodeje.

Opravná položka k nabytému majetku, která vznikla při vkladu majetku, byla v roce 2003 převedena na opravné položky k jednotlivým druhům vložených aktiv s cílem věrněji zobrazovat stav majetku.

Společnost vytváří opravné položky k zásobám na základě fyzických inventarizací, při kterých je posuzováno, zda nedošlo k přechodnému snížení hodnoty zásob.



Opravné položky se tvoří k bezobrátkovým zásobám náhradních dílů. Za bezobrátkové zásoby se považují zásoby bez obrátky jeden, dva a tři roky. Odhad výše opravné položky se stanoví dle metodiky společnosti s ohledem na stupeň odepsání souvisejících výrobních agregátů.

## 4. DLOUHODOBÝ MAJETEK

### A) DLOUHODOBÝ NEHMOTNÝ MAJETEK (V TIS. KČ)

#### POŘIZOVACÍ CENA

	Počáteční zůstatek	Přírůstky	Vyřazení	Převody	Konečný zůstatek
Software	84 193	496	-	-	84 689
Jiný dlouhodobý nehmotný majetek (emisní povolenky)	-	296 291	-294 501	-	1 790
Nedokončený dlouhodobý nehmotný majetek	260	15 409	-496	-	15 173
Celkem 2005	84 453	312 196	-294 997	-	101 652
Celkem 2004	83 984	469	-	-	84 453
Celkem 2003	67 709	16 275	-	-	83 984

#### OPRÁVKY

	Počáteční zůstatek	Odpisy	Vyřazení	Konečný zůstatek	Účetní hodnota
Software	-73 846	-4 375	-	-78 221	6 468
Jiný dlouhodobý nehmotný majetek (emisní povolenky)	-	-	-	-	1 790
Nedokončený dlouhodobý nehmotný majetek	-	-	-	-	15 173
Celkem 2005	-73 846	-4 375	-	-78 221	23 431
Celkem 2004	-69 584	-4 262	-	-73 846	10 607
Celkem 2003	-66 878	-2 706	-	-69 584	14 400

K 31. 12. 2005, resp. k 31. 12. 2004 souhrnná výše drobného nehmotného majetku neuvedeného v rozvaze činila v pořizovacích cenách 2 638 tis. Kč, resp. 1 150 tis. Kč.

Mezi nedokončené nehmotné investice ve výši 15 173 tis. Kč k 31. 12. 2005 patřily práce na rozvoji informačních technologií – ORACLE, Windows a LEGATO ve výši 14 023 tis. Kč.

Společnosti bylo k 24. 10. 2005 připsáno 464 505 kusů povolenek na emise skleníkových plynů (dále emisní povolenky) v hodnotě 296 291 tis. Kč. V roce 2005 společnost realizovala prodej 117 000 kusů emisních povolenek ve výši 74 630 tis. Kč. Vlastní spotřeba povolenek byla k 31. 12. 2005 odhadnuta ve výši 344 698 kusů emisních povolenek v hodnotě 219 871 tis. Kč.

**B) DLOUHODOBÝ HMOTNÝ MAJETEK (V TIS. KČ)****POŘIZOVACÍ CENA**

	Počáteční zůstatek	Přírůstky	Vyřazení	Převody	Konečný zůstatek
Pozemky	386 509	211	-305	-	386 415
Stavby	2 894 697	-	-2 228	13 151	2 905 620
Stroje, přístroje a zařízení	7 152 785	-	-61 932	81 959	7 172 812
Dopravní prostředky	492 380	-	-10 474	12 018	493 924
Inventář	31 721	-	-	197	31 918
Jiný dlouhodobý hmotný majetek	35 603	3 142	-9 680	-	29 065
Umělecká díla	61	-	-	-	61
Nedokončený dlouhodobý hmotný majetek	35 707	290 590	-	-100 844	225 453
Poskytnuté zálohy na dlouhodobý hmotný majetek	2 898	5 329	-	-	8 227
Celkem 2005	11 032 361	299 272	-84 619	6 481	11 253 495
Celkem 2004	11 003 285	77 968	-49 382	490	11 032 361
Celkem 2003	7 852 368	178 934	-402 537	3 374 520	11 003 285

**OPRÁVKY**

	Počáteční zůstatek	Odpisy	Prodeje, likvidace	Vyřazení	Převody	Konečný zůstatek	Opravné položky	Účetní hodnota
Pozemky	-	-	-	-	-	-	-37 147	349 268
Stavby	-1 340 352	-51 456	-665	2 228	-	-1 390 245	-753 189	762 186
Stroje, přístroje a zařízení	-5 051 772	-351 038	-1 176	61 932	-6 481	-5 348 535	-1 160 705	663 572
Dopravní prostředky	-400 972	-13 862	-2 080	10 474	-	-406 440	-	87 484
Inventář	-21 180	-1 437	-	-	-	-22 617	-	9 301
Jiný dlouhodobý hmotný majetek	-34 574	-3 174	-	9 680	-	-28 068	-	997
Umělecká díla	-	-	-	-	-	-	-	61
Nedokončený dlouhodobý hmotný majetek	-	-	-	-	-	-	-	225 453
Poskytnuté zálohy na dlouhodobý hmotný majetek	-	-	-	-	-	-	-	8 227
Celkem 2005	-6 848 850	-420 967	-3 922	84 314	-6 481	-7 195 905	-1 951 041	2 106 549
Celkem 2004	-6 469 145	-427 669	-383	48 837	-490	-6 848 850	-2 236 348	1 947 163
Celkem 2003	-5 979 641	-438 506	-40 821	310 772	-320 949	-6 469 145	-2 521 654	2 012 486

V roce 2005 společnost zařadila do dlouhodobého hmotného majetku stroje v pořizovací hodnotě 6 481 tis. Kč, které přešly do majetku společnosti po ukončení finančního leasingu. Hodnota oprav k těmto strojům činila 6 481 tis. Kč.

K 31. 12. 2005, resp. 2004 a 2003 souhrnná výše drobného hmotného majetku neuvedeného v rozvaze činila v pořizovacích cenách 77 183 tis. Kč, resp. 73 999 tis. Kč a 75 346 tis. Kč.

Z dlouhodobého hmotného majetku společnosti k 31. 12. 2005, resp. 2004 a 2003 se určité položky (válcovací stolice blokové tratě, trať 450 a některé budovy) v pořizovací ceně v hodnotě 21 984 tis. Kč, resp. 24 127 tis. Kč a 23 942 tis. Kč a s opravkami v hodnotě 17 813 tis. Kč, resp. 19 583 tis. Kč a 19 410 tis. Kč nepoužívaly nebo byly určeny k prodeji nebo k rekonstrukci.

Největší přírůstky dlouhodobého hmotného majetku v roce 2005 byly tvořeny technickým zhodnocením zkouškového hospodářství ve výši 26 682 tis. Kč, technickým zhodnocením narážecí pece ve výši 14 654 tis. Kč a narážecí pece č. 2 ve výši 7 988 tis. Kč. Dalšími přírůstky bylo pořízení pálcího stroje OMNIMAT ve výši 6 481 tis. Kč a zařízení pro ultrazvukovou kontrolu plechů ve výši 6 187 tis. Kč.

Mezi nedokončené hmotné investice k 31. 12. 2005 ve výši 225 453 tis. Kč patřily práce na GOMO Ocelárny I., akci integrovaný systém sekundární metalurgie ve výši 136 022 tis. Kč, rozvoj informačních technologií 34 897 tis. Kč, modernizace ultrazvukové linky 13 430 tis. Kč a soustruhu Waldrich 12 340 tis. Kč.

Společnost má věcné břemeno vůči firmám Energetika Vítkovice, a. s., a vůči VÍTKOVICE TESTING CENTER, s. r. o. (jedná se o rozvody elektřiny, zemního plynu, vody apod.). Společnost pronajímá některé nebytové prostory fyzickým osobám (lékaři) a právnickým osobám (jedná se převážně o šatny, kanceláře, garáže, popř. nevyužité haly) a movité věci (výrobní zařízení), jejichž celková zůstatková hodnota k 31. 12. 2005 byla ve výši 79 469 tis. Kč.

Opravná položka k dlouhodobému hmotnému majetku představuje zůstatkovou hodnotu opravné položky k nabytému majetku, která byla na základě rozhodnutí společnosti v roce 2003 převedena na opravné položky k jednotlivým druhům vložených aktiv. Výše rozpouštění přiřazených opravných položek byla stanovena na základě průměrné doby odepisování staveb (34,22 let) a movitých věcí (8,88 let).

Stav přiřazených opravných položek k nabytému majetku (v tis. Kč):

	Stav k 31. 12. 2003	Stav k 31. 12. 2004	Stav k 31. 12. 2005	Odpis za měsíce 1-12 (roční odpisy let 2003-2009)	Roční odpis v roce 2010	Roční odpis v roce 2035
Opravná položka k stavbám	803 739	778 464	753 189	-25 275	-25 275	-20 220
Opravná položka k samostatným movitým věcem a souborům movitých věcí	1 679 804	1 419 772	1 159 740	-260 032	-119 615	-
Opravná položka k části nelikvidované blokové trati (vytvořena v roce 2003)	965	965	965	-	-	-
<b>Celkem opravná položka</b>	<b>2 484 508</b>	<b>2 199 201</b>	<b>1 913 894</b>	<b>-285 307</b>	<b>-144 890</b>	<b>-20 220</b>

**C) DLOUHODOBÝ FINANČNÍ MAJETEK (V TIS. KČ)**

Přehled o pohybu dlouhodobého finančního majetku.

	Zůstatek k 31. 12. 2003	Přirůstky	Úbytky	Zůstatek k 31. 12. 2004	Přirůstky	Úbytky	Zůstatek k 31. 12. 2005
Podíly v ovládaných a řízených společnostech	132 766	2	-	132 768	-	-	132 768
Ostatní dlouhodobé cenné papíry a podíly	-	-	-	-	2 706	-	2 706
Pořizovaný dlouhodobý finanční majetek	-	2 706	-	2 706	-	-2 706	-
Opravné položky	-103 634	-2 789	-	-106 423	-	-	-106 423
<b>Celkem</b>	<b>29 132</b>	<b>-81</b>	<b>-</b>	<b>29 051</b>	<b>2 706</b>	<b>-2 706</b>	<b>29 051</b>

Ovládané a řízené společnosti a společnosti pod podstatným vlivem k 31. 12. 2005 (v tis. Kč):

Název společnosti	VÍTKOVICE - Servis centrum, a. s. v likvidaci	VÍTKOVICE - Servis centrum, a. s.	VÍTKOVICE - Servis centrum, a. s.	VITKOVICE STEEL Polska Sp. z o. o.	VITKOVICE STEEL Polska Sp. z o. o.	VITKOVICE STEEL Polska Sp. z o. o.	VITKOVICE International GmbH	VITKOVICE International GmbH	VITKOVICE International GmbH
	k 31. 12. 2005	k 31. 12. 2004	k 31. 12. 2003	k 31. 12. 2005	k 31. 12. 2004	k 31. 12. 2003	k 31. 12. 2005	k 31. 12. 2004	k 31. 12. 2003
Sídlo společnosti	Frýdek Místek	Frýdek Místek	Frýdek Místek	Krakow, Polsko	Krakow, Polsko	Krakow, Polsko	Frankfurt, Německo	Frankfurt, Německo	Frankfurt, Německo
Podíl v %	97,96	97,96	97,96	100	100	100	100	100	100
Aktiva celkem	11 475	11 302	12 667	69 141	22 452	19 874	16 773	17 806	17 883
Vlastní kapitál	11 296	11 214	12 557	8 383	5 960	60	15 291	15 217	14 995
Základní kapitál a kapitálové fondy	12 225	48 900	48 900	376	373	345	32 172	33 792	35 942
Fondy ze zisku	1 008	-	-	5 628	-	-	-	-	-
Nerozdělený zisk (ztráta) minulých let	-2 019	-36 343	-35 667	-	-309	-	-17 765	-19 679	-22 039
Zisk (ztráta) běžného roku	82	-1 343	-676	2 379	5 896	-285	884	1 104	1 092
Cena pořízení akcií/podílu	47 900	47 900	47 900	370	370	370	84 498	84 498	84 496
Nominální hodnota akcie/podílu*	11 976	47 900	47 900	50*	50*	50*	1 514*	1 590*	1 690*
Vnitřní hodnota akcií/podílu	11 066	10 985	12 963	8 383	5 960	59	15 291	15 217	14 995
Opravná položka	-36 915	-36 915	-34 126	-	-	-	-69 508	-69 508	-69 508

(\*VITKOVICE STEEL Polska Sp. z o. o. v tis. PLN a VÍTKOVICE International GmbH přepočteno kurzem CZK/ EUR k 31. 12. 2005, resp. 2004 a 2003)

Rozhodnutím valné hromady společnosti VÍTKOVICE - Servis centrum, a. s., ze dne 28. 6. 2004 byla tato společnost zrušena s likvidací k 1. 7. 2004. Zároveň valná hromada rozhodla o snížení základního kapitálu o 36 675 tis. Kč na částku 12 225 tis. Kč. V roce 2004 nakoupila společnost 6,7 % akcií společnosti Hutnictví železa, a. s., včetně vedlejších nákladů pořízení za 2 706 tis. Kč.

Podle výpisu Střediska cenných papírů se stala společnost vlastníkem těchto akcií k 7. 1. 2005.

Finanční informace o těchto společnostech za rok 2005 byly získány z auditorem neověřené účetní závěrky jednotlivých společností.

Dočasné snížení hodnoty dlouhodobého finančního majetku je zaúčtováno na účtech opravných položek a v rozvaze je uvedeno ve sloupci korekce (viz odstavec 7).

## 5. ZÁSoby

Ocenění nepotřebných, zastaralých a pomalu obrátkových zásob (náhradní díly) se snižuje na prodejní cenu prostřednictvím účtu opravných položek, který se v příložené rozvaze vykazuje ve sloupci korekce. Opravná položka byla stanovena vedením společnosti na základě stupně odepsání hlavních výrobních agregátů (viz odstavec 7).

Na zajištění uskladněných zásob 12 tis. tun ocelového odpadu VÍTKOVICE STEEL, a. s., v objektu společnosti TROJEK, s. r. o., vystavila tato společnost ve prospěch VÍTKOVICE STEEL, a. s., skladištní list v hodnotě 72 mil. Kč.

## 6. POHLEDÁVKY

Na nesplacené pohledávky, které jsou považovány za pochybné, byly v roce 2005, resp. 2004 a 2003 vytvořeny opravné položky na základě vyhodnocení jejich dobytnosti (viz odstavec 7).

K 31. 12. 2005, resp. 2004 a 2003 pohledávky po lhůtě splatnosti více než 180 dní činily 176 749 tis. Kč, resp. 149 347 tis. Kč a 156 125 tis. Kč. V roce 2005, resp. 2004 a 2003 byly vytvořeny opravné položky dle očekávané dobytnosti, a to v celkové výši 176 582 tis. Kč, resp. 167 561 tis. Kč a 165 566 tis. Kč.

Společnost měla uzavřenou mandátní smlouvu se společností OSINEK, a. s. (viz odstavec 11), na jejímž základě byla povinna odkoupit za nominální hodnotu nesplacené pohledávky, které byly po lhůtě splatnosti více než 90 dní (platnost smlouvy skončila v souvislosti s ukončením financování zpracovatelských nákladů, viz odstavec 22). K těmto pohledávkám byla vytvořena rezerva na rizika a ztráty, která byla v roce 2005 resp. 2004 a 2003 částečně rozpuštěna. V roce 2004, resp. 2003 společnost odkoupila od společnosti OSINEK, a. s., pohledávky ve výši 12 039 tis. Kč a 54 408 tis. Kč (viz odstavec 19).

Na základě smlouvy o ukončení režimu financování zpracovatelských nákladů (tollingu) byly vypořádány neuhrazené pohledávky firmy OSINEK, a. s., k 30. 4. 2005 formou odkoupení pohledávek společnosti ve výši nominální hodnoty, která činila 104 908 tis. Kč (viz odstavec 22). Z těchto pohledávek bylo k 31. 12. 2005 uhrazeno 102 331 tis. Kč.

Společnost eviduje k 31. 12. 2005 pohledávku za společností OSINEK, a. s., spojenou s ukončením tollingu ve výši 409 000 tis. Kč, která představuje zádržné na riziko a náklady spojené se sporem o cenu surového železa, který vede společnost OSINEK, a. s., se společností VYSOKÉ PECE Ostrava, a. s. (viz odstavec 22).

### **K 31. 12. 2005 evidovala společnost v podrozvahové evidenci níže uvedené pohledávky kryté zástavním právem:**

- Směnkami byly zajištěny obchodní pohledávky ve výši 64 tis. Kč a 688 tis. EUR. Jejich celková hodnota k 31. 12. 2005 byla 20 025 tis. Kč.

- Za účelem zajištění pohledávek z obchodního styku byly k 31. 12. 2005 otevřené čtyři akreditivy celkově ve výši 29 134 tis. Kč (595 tis. EUR a 484 tis. USD).
- K 31. 12. 2005 bylo poskytnuto devět bankovních záruk zajišťujících pohledávky z obchodního styku ve výši 184 743 tis. Kč (2 190 tis. EUR a 121 222 tis. Kč).
- Vratnou kaucí byly k 31. 12. 2005 zajištěny obchodní pohledávky ve výši 20 000 tis. Kč.
- Firemními garancemi třetích osob byly zajištěny pohledávky za odběrateli v celkové výši 194 612 tis. Kč (2 400 tis. EUR a 125 000 tis. Kč).

K 31. 12. 2005, resp. 2004 a 2003 společnost nevykazovala žádné dlouhodobé pohledávky.

## 7. OPRAVNÉ POLOŽKY

Opravné položky vyjadřují přechodné snížení hodnoty aktiv (uvedených v odstavci 4, 5 a 6).

Změny na účtech opravných položek (v tis. Kč):

Opravné položky k:	Zůstatek k 31. 12. 2003	Tvorba opravné položky	Zúčtování opravné položky	Zůstatek k 31. 12. 2004	Tvorba opravné položky	Zúčtování opravné položky	Zůstatek k 31. 12. 2005
dlouhodobému majetku	2 521 654	-	-285 306	2 236 348	-	-285 307	1 951 041
finančním investicím	103 634	2 789	-	106 423	-	-	106 423
zásobám	204 497	21 087	-15 230	210 354	-	-15 630	194 724
pohledávkám – zákonné	108 348	72 139	-40 314	140 173	9 755	-2 499	147 429
pohledávkám - ostatní	57 218	19 366	-49 196	27 388	2 352	-587	29 153

Zákonné opravné položky se tvoří v souladu se zákonem o rezervách a jsou daňově uznatelné.

## 8. KRÁTKODOBÝ FINANČNÍ MAJETEK

Společnost vykazuje k 31. 12. 2005 jako krátkodobý finanční majetek depozitní směnky ve výši 773 056 tis. Kč, splatné k 3. 1. 2006.

## 9. OSTATNÍ AKTIVA

Náklady příštích období zahrnují především časově rozlišené nájemné ve vztahu ke smlouvám o finančním pronájmu s následnou koupí ve výši 51 272 tis. Kč (132 189 tis. Kč, resp. 210 492 tis. Kč v roce 2004 a 2003) a jsou účtovány do nákladů období, do kterého věcně přísluší. Další významné položky jsou náklady na poradenství ve výši 15 219 tis. Kč, jehož efekty jsou předpokládány v budoucím období a náklady na pojistné vyplývající ze smluv o pojištění managementu ve výši 42 753 tis. Kč, které jsou časově rozlišovány po dobu pěti let.



## 10. VLASTNÍ KAPITÁL

Základní kapitál společnosti ve výši 2 602 000 tis. Kč se skládá z akcií na jméno plně upsaných a splacených s následující nominální hodnotou:

Počet kusů	Jmenovitá hodnota akcie
20 ks	100 tis. Kč
32 ks	50 000 tis. Kč
40 ks	20 000 tis. Kč
30 ks	5 000 tis. Kč
50 ks	1 000 tis. Kč

V roce 2005, resp. 2004 a 2003 došlo k následujícím změnám účtů vlastního kapitálu (v tis. Kč):

	Zůstatek k 31. 12. 2003	Zvýšení	Zůstatek k 31. 12. 2004	Zvýšení	Zůstatek k 31. 12. 2005
Počet akcií	172	-	172	-	172
Základní kapitál	2 602 000	-	2 602 000	-	2 602 000
Ostatní kapitálové fondy	-	346	346	-	346
Zákonný rezervní fond	9 264	7 170	16 434	73 343	89 777

Na základě rozhodnutí valných hromad společnosti konaných dne 13. 5. 2005, resp. 29. 6. 2004 a 16. 6. 2003 bylo schváleno následující rozdělení zisku za rok 2004, resp. 2003 a 2002 (v tis. Kč):

Zisk roku 2002	46 320	Zisk roku 2003	143 399	Zisk roku 2004	1 466 860
Příděl do rezervního fondu	-9 264	Příděl do rezervního fondu	-7 170	Příděl do rezervního fondu	-73 343
Převod do neuhrazených ztrát	-37 056	Převod do neuhrazených ztrát	-136 229	Převod do neuhrazených ztrát	-83 737
				Převod nerozděleného zisku	-1 295 180
				Tantiémy	-14 600
Neuhrazená ztráta k 31. 12. 2003	-219 966	Neuhrazená ztráta k 31. 12. 2004	-83 737	Nerozdělený zisk minulých let k 31. 12. 2005	1 295 180

## 11. REZERVY

Změny na účtech rezerv (v tis. Kč):

Rezervy	Zůstatek k 31. 12. 2003	Tvorba rezerv	Zúčtování rezerv	Zůstatek k 31. 12. 2004	Tvorba rezerv	Zúčtování rezerv	Zůstatek k 31. 12. 2005
na rizika a ztráty	33 400	-	-2 100	31 300	-	-2 300	29 000
na daň z příjmů	-	99 500	-	99 500	485 328	-99 500	485 328

K 31. 12. 2004 a 2003 byly vytvořeny rezervy na rizika a ztráty plynoucí z Dodatku č.1/2000 ke komisionářské smlouvě (posléze mandátní smlouvě) se společností OSINEK, a. s. Na základě této smlouvy byla společnost povinna odkoupit za nominální hodnotu nesplacené pohledávky, které jsou po lhůtě splatnosti déle než 90 dní. K datu ukončení tollingu se společností OSINEK, a. s. (viz odstavec 22) došlo k rozpuštění rezervy na výše uvedený titul.

Společnost vytvořila rezervu na rizika k dani z převodu nemovitostí a jedná se správcem daně o správnosti svého postupu. Hodnota převáděných nemovitostí byla pro daňové účely stanovena ve výši 2 341 506 tis. Kč. Na základě odhadů daňových poradců a analýzy možných variant byla vytvořena v roce 2001 rezerva ve výši 29 000 tis. Kč.

Společnost vytvořila v roce 2005, resp. 2004 rezervu na daň z příjmů (viz odstavec 14).

## 12. KRÁTKODOBÉ ZÁVAZKY

K 31. 12. 2005, resp. 2004 a 2003 měla společnost krátkodobé závazky po lhůtě splatnosti v částce 2 504 tis. Kč, resp. 1 898 tis. Kč a 3 244 tis. Kč.

Společnost dále evidovala k 31. 12. 2005 splatný závazek vůči České správě sociálního zabezpečení a zdravotním pojišťovnám v celkové výši 18 628 tis. Kč, který byl uhrazen ve splatnosti.

Závazky vůči spřízněným osobám (viz odstavec 19).

## 13. BANKOVNÍ ÚVĚRY A FINANČNÍ VÝPOMOCI

K 31. 12. 2005 uzavřela společnost smlouvu o syndikovaném úvěru s bankami ABN AMRO Bank N.V. a Českou spořitelnou, a. s.. Limit čerpání ve výši 2 300 mil. Kč bylo možno čerpat v penězích nebo část ve výši ekvivalentu 300 mil. Kč formou akreditivů nebo bankovních záruk. Zůstatek úvěru k 31. 12. 2005 činil 700 mil. Kč.

Náklady na úroky vztahující se k bankovním úvěrům a finančním výpomocím za rok 2005 činily 28 382 tis. Kč.

Závazky ze smlouvy o syndikovaném úvěru byly k 31. 12. 2005 zajištěny:

- zástavním právem k movitým věcem (zásobám) ve výši	1 388 018 tis. Kč
- podmíněným postoupením pohledávek ve výši	1 502 724 tis. Kč
- zástavou bankovních účtů ve výši	24 tis. Kč

## 14. DAŇ Z PŘÍJMŮ

	2005 v tis. Kč	2004 v tis. Kč	2003 v tis. Kč
Zisk před zdaněním	2 620 729	1 566 360	143 399
Přičitatelné položky celkem	57 671	90 842	566 654
Odčitatelné položky celkem	-628 800	-637 033	-436 286
Zdanitelný příjem	2 049 600	1 020 169	273 767
Odečet daňové ztráty	-	-655 807	-273 767
Další snižující položky	-	- 9 029	-
Snížený základ daně	2 049 600	355 333	-
Sazba daně z příjmu	26 %	28 %	31 %
Splatná daň	532 896	99 493	-
Opravy daně, dodatečné odvody daně, atd.	255	7	-
<b>Splatná daň celkem</b>	<b>533 151</b>	<b>99 500</b>	<b>-</b>

Daňová ztráta z let 2001 a 2002 byla v účetní závěrce roku 2004 plně uplatněna ve výši 655 807 tis. Kč.

Společnost se při podání daňového přiznání k dani z příjmů za rok 2003 rozhodla na základě doporučení daňového poradce neuplatnit plně daňové odpisy, ale uplatnit odečet daňové ztráty. V tomto ohledu se uvedené údaje za rok 2003 odlišují od údajů předběžné kalkulace daně z příjmů v účetní závěrce za rok 2003.

Společnost vyčíslila odloženou daň následovně (v tis. Kč):

Položky odložené daně	2005	2004	2003
	Odložená daňová pohledávka / -závazek	Odložená daňová pohledávka / -závazek	Odložená daňová pohledávka / -závazek
Rozdíl mezi účetní a daňovou zůstatkovou cenou dlouhodobého majetku	-43 042	34 524	-71 493
Ostatní přechodné rozdíly:			
OP k pohledávkám	6 996	6 573	13 707
OP k zásobám	46 734	50 485	49 079
OP k dlouhodobému majetku	468 250	562 265	630 069
Rezervy	6 960	8 138	9 352
Sociální a zdravotní pojištění - nezaplacené	1 951	-	-
Daňová ztráta z minulých let	-	-	183 626
<b>Celkem</b>	<b>487 849</b>	<b>661 985</b>	<b>814 340</b>

Společnost odloženou daňovou pohledávku za roky 2004 a 2003 nezaúčtovala z důvodu opatrnosti.

V roce 2005 společnost zaúčtovala odloženou daňovou pohledávku ve výši 487 849 tis. Kč s ohledem na vysokou míru pravděpodobnosti realizace odložené daňové pohledávky.

V souvislosti se změnou kalkulace daně z příjmů za rok 2003 došlo ke změně kalkulace odložené daně za rok 2003 z titulu daňových ztrát minulých let.

## 15. LEASING

Společnost má najatý dlouhodobý majetek, o kterém se neúčtuje na rozvahových účtech (viz odstavec 3i).

Majetek najatý společností formou operativního leasingu k 31. 12. 2005, resp. 2004 a 2003 (v tis. Kč):

Popis	Výše nájemného v roce 2005	Výše nájemného v roce 2004	Výše nájemného v roce 2003	Pořizovací cena u majitele
Minolta, s. r. o. (kancelářská technika)	2 627	2 326	2 085	4 305
JC TRANS, s. r. o. (osobní a užitková auta)	2 533	3 010	3 146	5 297
RT TORAX (osobní auta)	1 637	787	-	4 373
<b>Celkem</b>	<b>6 797</b>	<b>6 123</b>	<b>5 231</b>	<b>13 975</b>

Splátky jsou uvedeny včetně DPH.

Majetek najatý společností formou finančního leasingu (tzn., že po uplynutí doby pronájmu nájemce majetek odkoupí) k 31. 12. 2005, resp. 2004 a 2003 (v tis. Kč):

Popis	Termíny	Součet splátek nájemného po celou dobu předpokláda- ného pronájmu	Skutečně uhrazené splátky nájemného z finančního pronájmu			Rozpis částky budoucích plateb dle faktické doby splatnosti k 31. 12. 2005	
			k 31. 12. 2005	k 31. 12. 2004	k 31. 12. 2003	Splatné do jed- noho roku	Splatné po jed- nom roce
Klešťové jeřáby	IV.07	87 755	87 755	87 755	87 755	-	-
Narážecí pec č.3	IV.06	429 828	429 828	429 828	429 828	-	-
Filtrokompenzační zařízení	IV.07	80 520	80 520	80 520	80 520	-	-
Palčící stroj Omnimat	IV.05	13 437	13 437	12 312	8 938	-	-
Pálící stroj Vanad	V.06	6 849	5 898	3 615	1 332	951	-
VW Passat	III.04	1 336	1 336	1 336	1 243	-	-
VW Passat	VIII.06	1 056	821	469	117	235	-
VW Passat	VI.07	828	414	138	-	276	138
9 kusů Škoda Octavia	IX.07	5 517	2 295	459	-	1 836	1 386
3 kusy Škoda Fabia	IX.08	807	66	-	-	270	471
<b>Celkem</b>		<b>627 933</b>	<b>622 370</b>	<b>616 432</b>	<b>609 733</b>	<b>3 568</b>	<b>1 995</b>

Splátky jsou uvedeny včetně DPH. Součet splátek nezahrnuje zaplacené zálohy na počátku leasingu.

## 16. MAJETEK A ZÁVAZKY NEVYKÁZANÉ V ROZVAZE

K 31. 12. 2005 měla společnost následující krátkodobé budoucí závazky kryté zárukami (v tis. EUR):

Budoucí dlužník	Částka	Lhůta splatnosti	Popis poskytnutého zajištění
Gontermann – Peipers GmbH	344	23. 2. 2007	Akreditivy otevřené za účelem nákupu pracovních válců pro 3,5 KVARTO
Karl Buch Walzengiesserei	329	30. 6. 2010	Akreditivy otevřené za účelem nákupu pracovních válců pro 3,5 KVARTO
AKERS Sedan	146	30. 10. 2005–23. 7. 2007	Akreditivy otevřené za účelem nákupu pracovních válců pro 3,5 KVARTO
Gontermann – Peipers GmbH	645	30. 6. 2010	Akreditivy otevřené za účelem nákupu opěrných válců pro 3,5 KVARTO
<b>Celkem</b>	<b>1 464</b>		

Celkový objem akreditivů zajištěných termínovanými vklady otevřených k 31. 12. 2005 v ABN AMRO Bank N.V. činil 42 473 tis. Kč.

V rámci uzavřeného syndikovaného úvěru k 31. 1. 2005 měla společnost možnost čerpat část ve výši ekvivalentu 300 mil. Kč formou akreditivů nebo bankovních záruk.

K 31. 12. 2005 byl otevřený jeden akreditiv z limitu syndikovaného úvěru ve výši 9 630 tis. USD +/- 5 % na nákup bram od společnosti East Metals S.A. (k 31. 12. 2005 ve výši 236 782 tis. Kč). Platnost akreditivu je do 21. 1. 2006.

### A) VYDANÉ ZAJIŠŤOVACÍ SMĚNKY

Závazky vyplývající z rámcové smlouvy na treasury produkty uzavřené s ABN AMRO Bank N.V. byly zajištěny vlastní bílými směnkou. Budoucí závazky vyplývající ze smlouvy o úvěrových a dalších produktech uzavřené se Citibank, a. s., za účelem vystavování bankovních záruk a akreditivů, byly rovněž zajištěny vlastní bílými směnkou. Zůstatek závazků z uvedených smluv vyplývajících byl k 31. 12. 2005 nulový. VÍTKOVICE STEEL, a. s., v roce 2005 neposkytla žádnou bankovní záruku.

### B) SOUDNÍ SPORY

Společnost je v Polsku účastníkem dvou smírčích řízení vedených proti správci konkursní podstaty Stocznia Szczecińska Porta Holding S.A., Stocznia Szczecińska Nowa sp. z o.o. a Powszechna Kasa Oszczędności (Všeobecná spořitelna) Polské banky (PKO BP) se spornou pohledávkou ve výši odpovídající 8 436 tis. PLN a proti správci konkursní podstaty Stocznia Szczecińska Porta Holding S.A., Stocznia Szczecińska Nowa sp. z o.o. a banky WestLB Polska S.A. se spornou pohledávkou ve výši odpovídající 3 346 tis. PLN. Dále má společnost v konkurzních řízeních přihlášeny pohledávky za Stocznia Szczecińska Porta Holding S.A. ve výši odpovídající 4 315 tis. USD a za GLAZBUD S.A. ve výši odpovídající 2 214 tis. EUR. Uvedené spory a vymáhání pohledávek probíhají prostřednictvím AK KUBAS, KOS u polských soudů.

### C) SPOR O CENU TEKUTÉHO SUROVÉHO ŽELEZA

Hlavní spor přímo se dotýkající společnosti a jejího hospodaření vede společnost OSINEK, a. s. (dále jen „OSINEK“), původní majoritní akcionář společnosti. Jedná se o spor o výši ceny tekutého surového ocelářského železa, kterou má společnost OSINEK platit společnosti VYSOKÉ PECE Ostrava, a. s., (dále jen „VPO“), která je jeho monopolním dodavatelem surového železa v oblasti Ostravska. Výsledek tohoto sporu může mít vliv na společnost v důsledku dohod souvisejících s ukončením vztahu tzv. tollingového financování mezi společností a společností OSINEK (viz odstavec 22).

### D) EKOLOGICKÉ ZÁVAZKY

V průběhu roku 2001 byl na zakázku Fondu národního majetku (dále jen „FNM“) proveden firmou AQ-test podrobný průzkum starých ekologických zátěží na teritoriu společnosti v rámci zajišťování výše uvedených zátěží. Náklady na likvidaci takto sta-

novených starých zátěží ponese FNM. Smlouva s FNM pokrývá způsob likvidace veškerých ekologických zátěží společnosti VÍTKOVICE, a. s., (tj. tzv. „horní“ i „dolní“ oblast) v rozsahu cca 5,2 mld. Kč a zahrnovala v sobě také ekologické zátěže týkající se bývalé divize 200. V souvislosti se vznikem společnosti VÍTKOVICE STEEL, a. s., v roce 2001 a vkladem majetku do společnosti (viz odstavec 22) byla z celkové částky vyčleněna část v hodnotě 324 mil. Kč (včetně DPH), která bude sloužit k pokrytí nákladů souvisejících s likvidací ekologických zátěží pozemků ve vlastnictví společnosti.

## E) KAPITÁLOVÉ BUDOUCÍ ZÁVAZKY (VČETNĚ FINANČNÍCH)

Společnost má k datu účetní závěrky smluvní závazky z titulu investičních výdajů ve výši 160 741 tis.Kč., které se týkají rekonstrukce a modernizace dlouhodobého hmotného majetku.

V souvislosti s výše uvedeným sporem o dodávky tekutého surového železa probíhá několik šetření a soudních či správních řízení, ve kterých se společnost OSINEK brání proti jednání společnosti VPO.

### Soudní řízení vedená u Krajského soudu v Ostravě:

Účastníci	Předmět žaloby	Stav řízení
VPO OSINEK	Společnost VPO se domáhá zaplacení částky ve výši cca. 353 mil. Kč s příslušenstvím jako doplatku ceny za dodávky tekutého surového železa v období roku 2003 a v lednu a únoru roku 2004, a společnost OSINEK vzájemnou žalobou uplatňuje nárok na vydání bezdůvodného obohacení získaného společností VPO na úkor společnosti OSINEK ve výši cca 682 mil Kč s příslušenstvím v souvislosti s dodávkami tekutého surového železa v období od ledna 2003 do června 2004.	Ve věci bylo nařízeno ústní jednání na počátku ledna 2006.
VPO OSINEK	Společnost OSINEK se domáhá zaplacení částky ve výši cca 1,5 mld Kč s příslušenstvím jako bezdůvodného obohacení získaného společností VPO na úkor společnosti OSINEK v souvislosti s dodávkami tekutého surového železa v průběhu IV. čtvrtletí roku 2002, 2. poloviny roku 2004 a ledna roku 2005.	Ve věci zatím nebylo nařízeno jednání.

### Správní řízení vedená u ÚOHS a navazující soudní řízení vedená u Krajského soudu v Brně:

Účastníci	Spisová značka ÚOHS	Předmět řízení	Stav řízení
VPO OSINEK	S 25/04	Sankční řízení o tom, zda společnost VPO zneužila dominantní postavení v souvislosti s vyjednáváním smluvních podmínek a omezováním dodávek tekutého surového železa společností OSINEK v lednu a v únoru roku 2004.	Společnost OSINEK podala rozklad proti prvoinstančnímu rozhodnutí ÚOHS, kterým bylo řízení v dubnu 2005 zastaveno.
VPO OSINEK	S 138/03	Určovací řízení podle §11 odst. 3 zákona o ochraně hospodářské soutěže, v původně platném znění, ohledně určení toho, zda některá jednání společnosti VPO (v souvislosti s cenovou politikou společnosti VPO, rozlišování mezi jednotlivými odběrateli a při omezování dodávek) jsou či nejsou zneužitím dominantního postavení.	Konečné rozhodnutí ÚOHS určilo, že se v části předmětných jednání jedná o zneužití dominantního postavení ze strany společnosti VPO, a v části, že se o zneužití dominantního postavení nejedná. Proti poslední uvedené části druhostupňového rozhodnutí ÚOHS podala společnost OSINEK žalobu ve správním soudnictví, která je v současné době projednávána před Krajským soudem v Brně.
VPO OSINEK	S 98/04	Určovací řízení podle §11 odst. 3 zákona o ochraně hospodářské soutěže, v původně platném znění, ohledně určení toho, zda některá jednání společnosti VPO (v souvislosti s navrhovaným přechodem na tzv. zpracovatelský režim) jsou či nejsou zneužitím dominantního postavení.	Konečné rozhodnutí ÚOHS určilo, že se v části předmětných jednání za určitých okolností jedná o zneužití dominantního postavení ze strany společnosti VPO, a v části že se o zneužití dominantního postavení nejedná. Proti tomuto druhostupňovému rozhodnutí ÚOHS podala společnost OSINEK žalobu ve správním soudnictví, která je v současné době projednávána před Krajským soudem v Brně.
Mittal Steel Ostrava a. s.	S 148/04	Sankční řízení zahájené z vlastního podnětu ÚOHS ve věci možného zneužití dominantního postavení ze strany společnosti Mittal Steel Ostrava a. s. (dříve ISPAT NOVÁ HUŤ a. s.) v souvislosti se zdražením vstupů pro výrobu tekutého surového železa v roce 2003.	Společnost OSINEK podala proti konečnému rozhodnutí ÚOHS, kterým bylo řízení zastaveno, žalobu ve správním soudnictví, která je v současné době projednávána před Krajským soudem v Brně.



Společnost OSINEK podala dne 11. 5. 2004 stížnost Evropské komisi ve věci zneužití dominantního postavení ze strany společnosti LNM Holdings N.V. (nyní Mittal Steel Holdings N.V.) a jejích dceřiných společností Mittal Steel Ostrava a. s. a VPO. Dopisem ze dne 23. 6. 2005 Evropská komise oficiálně informovala společnost OSINEK o svém předběžném názoru, že na projednání věci neexistuje dostatečný komunitární zájem. K tomuto předložila společnost OSINEK své odůvodněné připomínky, o nichž prozatím nebylo ze strany Evropské komise s konečnou platností rozhodnuto.

Kromě výše zmíněných sporů nejsou proti společnosti vedeny spory, jejichž výše by přesahovala 1 % tržeb společnosti.

## 17. VÝNOSY

Rozpis výnosů společnosti z běžné činnosti (v tis. Kč):

	2005		2004		2003	
	Domácí	Zahraniční	Domácí	Zahraniční	Domácí	Zahraniční
Hutní výroba	5 242 664	9 039 879	3 576 347	-	2 308 766	-
Obchodní činnost	32 445	-	358 991	-	231 482	-
Služby	19 722	-	18 343	-	21 404	-
Ostatní	13 294	773	31 127	64	25 670	106
<b>Výnosy celkem</b>	<b>5 308 125</b>	<b>9 040 652</b>	<b>3 984 808</b>	<b>64</b>	<b>2 587 322</b>	<b>106</b>

V roce 2005 došlo ke změně způsobu financování společnosti (viz odstavec 22), jež se projevilo ve změně struktury výnosů.

## 18. OSOBNÍ NÁKLADY

Rozpis osobních nákladů (v tis. Kč):

	2005		2004		2003	
	Celkový počet zaměstnanců	Členové řídicích orgánů	Celkový počet zaměstnanců	Členové řídicích orgánů	Celkový počet zaměstnanců	Členové řídicích orgánů
Průměrný počet zaměstnanců	1 603	61	1 629	62	1 721	63
Mzdy	568 473	85 632	507 550	55 329	456 380	57 449
Sociální zabezpečení a zdravotní pojištění	198 503	29 000	173 735	18 866	159 308	20 106
Sociální náklady	24 132	3 706	21 606	2 347	10 557	4 749
<b>Osobní náklady zaměstnanců celkem</b>	<b>791 108</b>	<b>118 338</b>	<b>702 891</b>	<b>76 542</b>	<b>626 245</b>	<b>82 304</b>

V roce 2005, resp. 2004 a 2003 obdrželi členové a bývalí členové statutárních a dozorčích orgánů odměny v celkové výši 3 006 tis. Kč, resp. 1 818 tis. Kč a 1 835 tis. Kč.

## 19. INFORMACE O SPŘÍZNĚNÝCH OSOBÁCH

Společnost poskytuje současným a bývalým členům statutárních a dozorčích orgánů a řídícím pracovníkům výhody spočívající v použití osobních automobilů k soukromým účelům, a v roce 2005 a 2003 bylo uzavřeno kapitálově důchodové pojištění členů managementu společnosti na dobu pěti let.

Za spřízněné osoby jsou považovány dceřiné společnosti VÍTKOVICE STEEL, a. s., a dále osoby propojené prostřednictvím mateřské společnosti MASTERCROFT LIMITED ve skupině EVRAZ Group S.A. a do 14. 11. 2005 OSINEK, a. s., a společnosti Fondu národního majetku. Vztahy s těmito subjekty jsou uvedeny v následujících tabulkách.

Společnost nerealizovala k 31. 12. 2005 žádnou obchodní transakci se společnostmi skupiny EVRAZ Group S.A

### Vztahy společnosti VÍTKOVICE STEEL, a. s., s propojenými osobami\* v roce 2005 (v tis. Kč):

(U společností, které nebyly k 31. 12. 2005 spřízněnými osobami, nejsou uváděny pohledávky, resp. závazky k 31. 12. 2005)

Firma	Počet měsíců	Prodej	Pohledávky k 31. 12. 2005
OSINEK, a. s.	10,5	474 202	-
Energetika Vítkovice, a. s.	10,5	3 916	-
VÍTKOVICE STEEL Polska, Sp. z o. o.	12	134 486	53 471

Firma	Počet měsíců	Nákup	Závazky k 31. 12. 2005
OSINEK, a. s.	10,5	1 478 110	-
Energetika Vítkovice, a. s.	10,5	21 669	-
VÍTKOVICE STEEL Polska, Sp. z o. o.	12	2 331	145
VÍTKOVICE International GmbH	12	15 243	1 334

### Vztahy společnosti VÍTKOVICE STEEL, a. s., s propojenými osobami\* v roce 2004 (v tis. Kč):

Firma	Počet měsíců	Prodej	Pohledávky k 31. 12. 2004
OSINEK, a. s.	12	3 867 082	1 381 516
Energetika Vítkovice, a. s.	12	4 821	365
VÍTKOVICE STEEL Polska, Sp. z o. o.	12	85	106

Firma	Počet měsíců	Nákup	Závazky k 31. 12. 2004
OSINEK, a. s.	12	18 182	133 648
Severomoravská energetika, a. s.	12	6	-
Energetika Vítkovice, a. s.	12	26 083	3 796
VÍTKOVICE STEEL Polska, Sp. z o. o.	12	9 505	594
VÍTKOVICE International GmbH	12	12 076	1 097

\* Společnosti ovládané FNM s akiovým podílem 40 – 100 %

**Vztahy společnosti VÍTKOVICE STEEL, a. s., s propojenými osobami\* v roce 2003 (v tis. Kč):**

Firma	Počet měsíců	Prodej	Pohledávky k 31. 12. 2003
OSINEK, a. s.	12	2 621 265	240 118
VÍTKOVICE STEEL Polska, Sp. z o. o.	12	70	3 240
Energetika Vítkovice, a. s.	12	4 971	516
Vítkovické slévárny, spol. s r. o.	9	18	-
VÍTKOVICE – Zkušebny a laboratoře, spol. s r. o.	9	907	-
VÍTKOVICE-Údržba, spol. s r. o.	9	3 789	-
VÍTKOVICE Ozubárna, a. s.	9	49	-
VÍTKOVICE STROJÍRENSTVÍ, a. s.	9	1 082	-
VÍTKOVICE Doprava, a. s.	9	601	-
VÍTKOVICE, a. s.	9	465	-
VÍTKOVICE - Výzkum a vývoj, spol. s r. o.	3	2	-
VYSOKÉ PECE Ostrava, a. s.	1	1 318	-
NH-Válcovna za studena, spol. s r. o.	1	548	-

Firma	Počet měsíců	Nákup	Závazky k 31. 12. 2003
OSINEK, a. s.	12	71 439	218 785
VÍTKOVICE International GmbH	12	17 767	3 010
Energetika Vítkovice, a. s.	12	16 285	2 862
ePRIM, a. s.	12	1	-
Severomoravská energetika, a. s.	12	7	-
VÍTKOVICE - Export, a. s.	9	4 700	-
Vítkovické slévárny, spol. s r. o.	9	17 326	-
VÍTKOVICE - Zkušebny a laboratoře, spol. s r. o.	9	47 188	-
VÍTKOVICE-Údržba, spol. s r. o.	9	197 787	-
VÍTKOVICE Ozubárna, a. s.	9	761	-
VÍTKOVICE STROJÍRENSTVÍ, a. s.	9	25 592	-
VÍTKOVICE Doprava, a. s.	9	99 001	-
VÍTKOVICE, a. s.	9	75 591	-
VÍTKOVICE-STAMONT, spol. s r. o.	9	19 149	-
Hotel ATOM Ostrava, spol. s r. o.	4	61	-
VÍTKOVICE-Výzkum a vývoj, spol. s r. o.	3	611	-
ISPAT NOVÁ HUŤ, a. s.	1	54	-

\* Společnosti ovládané FNM s akciovým podílem 40 – 100 %

Závazky vůči společnosti OSINEK, a. s., se týkají části nepeněžního vkladu do společnosti. K 31. 12. 2004, resp. 2003 je zůstatek tohoto závazku v celkové výši 131 383 tis. Kč, resp. 164 229 tis. Kč vykázán jako krátkodobý závazek. Celý závazek byl v únoru 2005 zaplacen z důvodu ukončení procesu tollingu a zahájení výběrového řízení pro prodej společnosti (viz odstavec 22). Společnost nakoupila v roce 2004 od společnosti OSINEK, a. s., pohledávky v celkové výši 12 039 tis. Kč. Společnost dále evi-

duje nakoupené pohledávky od společnosti OSINEK, a. s., k 31. 12. 2003 v celkové výši 54 408 tis. Kč. Jedná se o pohledávky za firmami FEZAM CZ, s. r. o., – 1 658 tis. Kč, GLAZBUD S.A. – 52 750 tis. Kč.

V souvislosti s ukončením tollingu společnost nakoupila v roce 2005 od společnosti OSINEK, a. s., pohledávky v celkové výši 104 908 tis. Kč (viz odstavec 22).

## 20. VÝDAJE NA VÝZKUM A VÝVOJ

Na výzkum a vývoj bylo v roce 2005, resp. 2004 a 2003 vynaloženo 7 748 tis. Kč, 7 650 tis. a Kč 6 681 tis. Kč a zaúčtováno do nákladů.

## 21. VÝZNAMNÉ POLOŽKY ZISKŮ A ZTRÁT

Tržby z prodeje dlouhodobého majetku zahrnují výnos z prodeje emisních povolenek ve výši 77 229 tis. Kč.

Ostatní provozní výnosy zahrnují především dotaci na spotřebu emisních povolenek ve výši 294 500 tis. Kč a inventurní rozdíly z přebytku majetku ve výši 26 422 tis. Kč. V ostatních provozních nákladech se vykazují především náklady spojené se spotřebou emisních povolenek ve výši 294 500 tis. Kč, dále náklady na pojistné ve výši 44 829 tis. Kč a příspěvky na odborovou činnost ve výši 8 363 tis. Kč.

Ostatní finanční výnosy zahrnují především kursové zisky ve výši 135 088 tis. Kč a výnosy z derivátových operací ve výši 35 562 tis. Kč. Ostatní finanční náklady zahrnují kursové ztráty ve výši 157 705 tis. Kč a náklady z derivátových operací ve výši 31 327 tis. Kč.

## 22. UKONČENÍ REŽIMU FINANCOVÁNÍ ZPRACOVATELSKÝCH NÁKLADŮ (TOLLINGU)

Na základě Usnesení vlády byla společnost OSINEK, a. s., vlastněná Fondem národního majetku ČR (dále jen „OSINEK“) do 31. 1. 2005 určena k financování zejména hutní výroby ve společnosti VÍTKOVICE, a. s. Pro tento účel byl společnosti OSINEK poskytnut úvěr Konsolidační bankou Praha, s. p. ú., později Česká konsolidační agentura.

Faktické financování hutní výroby akciové společnosti VÍTKOVICE, a. s., bylo zahájeno k 1. 4. 2000, a to v divizi 200 – Ploché výrobky, a spočívalo v nákupu základních vstupních surovin, materiálů a energií na účet společnosti. Výrobce z těchto vstupů za zpracovatelskou odměnu vyráběl hotové hutní výrobky, tj. tlusté plechy, profilovou ocel a tvarové výpalky. Dodané výrobní vstupy byly ve všech předvýrobních a výrobních fázích majetkem společnosti OSINEK, stejně jako hotové výrobky, jež byly společností OSINEK prodávány. OSINEK současně financoval veškeré vnější odbytové náklady. Tento způsob financování byl přijat také ve společnosti VÍTKOVICE STEEL, a. s., vzniklé vkladem části podniku (divize 200 – Ploché výrobky) v roce 2001.

S platností k 31. 1. 2005 došlo na základě rozhodnutí bývalého majoritního akcionáře OSINEK k ukončení tollingového financování s následným přechodem na přímé financování společnosti od data 1. 2. 2005.

Společnost VÍTKOVICE STEEL, a. s., si zajistila na bázi komerčních podmínek bankovní úvěr s celkovým rámcem 2,3 mld. Kč, který byl postupně využit k odkoupení zásob (včetně nedokončené výroby) a k provoznímu financování výroby. Bankovní úvěr, který společně poskytly banky ABN AMRO Bank N.V. a Česká spořitelna, a. s. (viz odstavec 13), slouží od ukončení tollingu k financování pracovního kapitálu společnosti.

V souvislosti s ukončením tollingu společnost odkoupila k 1. 2. 2005 veškeré zásoby vlastněné společností OSINEK. Množství odkoupených zásob bylo určeno na základě inventur k 31. 1. 2005, cena byla stanovena nezávislým znalcem. Tímto způsobem společnost pořídila materiál v hodnotě 414 284 tis. Kč, nedokončenou výrobu a polotovary v hodnotě 845 594 tis. Kč a hotové výrobky v hodnotě 24 663 tis. Kč. K datu ukončení tollingu přešly také na společnost formou cese obchodní případy týkající se rozpracované výroby.

Pohledávky společnosti OSINEK, které po datu ukončení tollingu nebyly uhrazeny jednotlivými odběrateli, byly k 30. 4. 2005 postoupeny společnosti VÍTKOVICE STEEL, a. s. (viz odstavec 22ii).

Pohledávka společnosti za neuhrazenou zpracovatelskou odměnu byla použita jako zádržné společností OSINEK do doby vypořádání následujících vztahů, které byly definovány smlouvou o ukončení tollingu. Zádržné se skládalo z následujících tří částí:

- i. 409 mil. Kč na riziko související se sporem o cenu surového železa, který vede OSINEK s dodavatelem VYSOKÉ PECE Ostrava, a. s., a nákladů na tyto spory, včetně právního poradenství (viz odstavec 16). Tuto částku společnost evidovala k 31. 12. 2005 jako pohledávku za společností OSINEK (viz odstavec 6);
- ii. 100 mil. Kč bylo zadrženo na vypořádání neuhrazených pohledávek společnosti OSINEK. K 30. 4. 2005 společnost nakoupila neuhrazené pohledávky od společnosti OSINEK v celkové výši 104 908 tis. Kč. Z těchto pohledávek bylo k 31. 12. 2005 uhrazeno 102 331 tis. Kč.
- iii. 100 mil. Kč bylo zadrženo z důvodu pokrytí nákladů souvisejících s ukončováním tollingu, kterými byly kompenzovány náklady ve výši 93 217 tis. Kč, rozdíl do limitu zádržného ve výši 6 783 tis. Kč byl ze strany společnosti OSINEK uhrazen 14. 10. 2005.

Dodavatelské smlouvy byly k 1. 2. 2005 cedovány z OSINEK na VÍTKOVICE STEEL, a. s., a od 1. 2. 2005 je veškerá fakturace (nákup i prodej), která byla v minulosti realizována jménem společnosti OSINEK, uskutečňována jménem společnosti a na její účet.

Společnost dále upravila vzájemné obchodní vztahy se společností OSINEK týkající se způsobu oboustranného vypořádání výsledků soudních sporů o cenu surového železa a způsobu plnění necedovaných smluv s odběrateli a dodavateli.

## 23. VÝZNAMNÉ UDÁLOSTI, KTERÉ NASTALY PO ROZVAHOVÉM DNI

### A) SPOR O CENU TEKUTÉHO SUROVÉHO OCELÁRENSKÉHO ŽELEZA

Krajský soud v Ostravě vydal dne 10. 1. 2006 v soudním sporu vedeném mezi společnostmi VPO a OSINEK rozsudek, kterým zamítl nároky společnosti VPO proti společnosti OSINEK na zaplacení částky ve výši cca 353 mil. Kč s příslušenstvím jako doplatku ceny za dodávky tekutého surového železa v období roku 2003 a v lednu a únoru roku 2004 i nároky společnosti OSINEK proti společnosti VPO na vydání bezdůvodného obohacení získaného společností VPO na úkor společnosti OSINEK ve výši cca. 682 mil. Kč s příslušenstvím v souvislosti s dodávkami tekutého surového železa v období od ledna 2003 do června 2004 (viz odstavec 16). Obě zúčastněné společnosti podaly proti citovanému rozsudku odvolání k Vrchnímu soudu v Olomouci.

Ve správním řízení vedeném u ÚOHS pod sp.zn. S 25/04 o tom, zda společnost VPO zneužila dominantní postavení v souvislosti s vyjednáváním smluvních podmínek a omezováním dodávek tekutého surového železa společností OSINEK v lednu a v únoru roku 2004 rozhodl předseda ÚOHS dne 4. 1. 2006 o zrušení prvoinstančního rozhodnutí ÚOHS a o vrácení věci k novému projednání a rozhodnutí, přičemž se v podstatné míře ztotožnil s právní a procesní argumentací společnosti OSINEK. Uvedené správní řízení bylo následným rozhodnutím ÚOHS ze dne 28. 2. 2006 dočasně přerušeno, a to s ohledem na výše uvedené soudní řízení vedené u Krajského soudu v Ostravě (resp. v odvolacím řízení u Vrchního soudu v Olomouci) o nároku společnosti VPO proti společnosti OSINEK na zaplacení částky ve výši cca 353 mil. Kč s příslušenstvím jako doplatku ceny za dodávky tekutého surového železa v období roku 2003 a v lednu a únoru roku 2004 a nároku společnosti OSINEK proti společnosti VPO na vydání bezdůvodného obohacení získaného společností VPO na úkor společnosti OSINEK ve výši cca 682 mil. Kč s příslušenstvím v souvislosti s dodávkami tekutého surového železa v období od ledna 2003 do června 2004.

### B) ZMĚNA MAJORITNÍHO VLASTNÍKA

K 17. 1. 2006 došlo ke změně majoritního akcionáře, kterým se stala společnost ABA Assets, s. r. o., která odkoupila od společnosti MASTERCROFT LIMITED 98,96% podíl na základním kapitálu. Společnost ABA Assets, s. r. o., je rovněž součástí skupiny EVRAZ Group S.A.

### C) ZMĚNA ČLENŮ STATUTÁRNÍCH ORGÁNŮ

Po 31. 12. 2005 došlo k následující změně místopředsedy představenstva: Ing. Vratislav Vícha byl k 20. 1. 2006 nahrazen Alexandrem Nikolajevičem Sorokinem.

K 20. 1. 2006 došlo také ke zúžení a k následujícím změnám ve složení dozorčí rady: předseda dozorčí rady Ing. Jiří Staněk byl nahrazen Alexandrem Vladimírovičem Frolovem, členové Ing. Pavel Makový, Ing. Jan Škůrek, Ing. Jaroslav Kubovic, Jan Nedvídek, B.A., JUDr. Radmila Kleslová a Antonín Hanzalík byli nahrazeni novými členy Valerijem Ivanovičem Choroškovským, Pavlem Sergejevičem Tatjaninem a Antoninem Craparottou.

### D) SPLACENÍ SYNDIKOVANÉHO ÚVĚRU

Společnost uhradila k 23. 1. 2006 zůstatek úvěru ve výši 700 mil. Kč poskytnutého bankami ABN AMRO Bank N.V. a Českou spořitelnou, a. s., a je nadále financována pouze z vlastních zdrojů.



**E) KONEČNÁ VÝŠE SPOTŘEBY POVOLENEK NA EMISE V ROCE 2005**

Dne 22. 3. 2006 byla vydána firmou TŮV NORD Czech, s. r. o., zpráva o ověření výkazu množství emisí skleníkových plynů za rok 2005. Verifikovaná výše spotřeby emisních povolenek dle této zprávy je 342 580 kusů, což je o 2 118 kusů méně, než bylo zaúčtováno k 31. 12. 2005.

## 24. PŘEHLED O PENĚŽNÍCH TOCÍCH (VIZ KAPITOLA X.)

Přehled o peněžních tocích byl zpracován nepřímou metodou. Společnost nebrala v úvahu žádné peněžní ekvivalenty.

## 25. PŘEHLED O ZMĚNÁCH VLASTNÍHO KAPITÁLU (VIZ ODSTAVEC 10)

Sestaveno dne 24. 3. 2006

Ing. Vladimír Bail, Ph.D.

statutární orgán nebo fyzická osoba, která je účetní jednotkou

Dr. Ing. Jiří Chuchro

osoba odpovědná za účetnictví

Ing. Jana Struminská

osoba odpovědná za účetní závěrku

**S**

Dodávka plechů  
pro společnost  
Volvo Constructi-  
on Equipment,  
Švédsko- před-  
ního světového  
výrobce staveb-  
ních mechanis-  
mů. Společnost  
je v současnosti  
významným  
odběratelem ple-  
chů z VÍTKOVICE  
STEEL, a. s.



## X. PŘEHLED O PENĚŽNÍCH TOCÍCH (CASH FLOW)

VITKOVICE STEEL, a. s., k 31. prosinci 2005  
Statutární formuláře českých finančních výkazů v tis. Kč

Označení	Text	Stav v běžném období	Stav v minulém období 2004	Stav v minulém období 2003
	Peněžní toky z provozní činnosti			
Z.	Výsledek hospodaření za běžnou činnost bez zdanění (+/-)	2 620 729	1 566 360	143 399
A. 1.	Úpravy o nepeněžní operace	53 232	181 109	161 560
A. 1. 1.	Odpisy stálých aktiv, pohledávek a opravné položky k nabytému majetku	426 704	444 924	481 757
A. 1. 2.	Změna stavu opravných položek, rezerv a kurzových rozdílů	- 298 362	- 260 399	- 321 770
A. 1. 3.	Změna stavu rezerv			
A. 1. 4.	Kurzové rozdíly			
A. 1. 5.	(Zisk) / ztráta z prodeje stálých aktiv	- 76 672	- 2 712	- 6 059
A. 1. 6.	Úrokové náklady a výnosy	1 562	- 704	7 632
A. 1. 7.	Ostatní nepeněžní operace (např. přecenění na reálnou hodnotu do HV, přijaté dividendy)			
A *	Čistý peněžní tok z provozní činnosti před zdaněním, změnami pracovního kapitálu, placenými úroky a mimořádnými položkami	2 673 961	1 747 469	304 959
A. 2.	Změna stavu nepeněžních složek pracovního kapitálu	-1 229 965	-1 099 422	- 11 497
A. 2. 1.	Změna stavu zásob	-1 550 247	- 12 471	21 916
A. 2. 2.	Změna stavu pohledávek a přechodných účtů aktiv	- 970 669	-1 061 451	- 25 920
A. 2. 3.	Změna stavu ostatních pohledávek a přechodných účtů aktiv			
A. 2. 4.	Změna stavu závazků, krátkodobých úvěrů a přechodných účtů pasiv	1 290 951	- 25 500	- 7 493
A. 2. 5.	Změna stavu ostatních závazků, krátkodobých úvěrů a přechodných účtů pasiv			
A **	Čistý peněžní tok z provozní činnosti před zdaněním, placenými úroky a mimořádnými položkami	1 443 996	648 047	293 462
A. 3. 1	Placené úroky	- 28 854	- 2 507	- 8 313
A. 4. 1	Přijaté úroky		3 211	1 740
A. 5. 1	Placené daně	- 147 316		- 114
A. 6. 1	Příjmy a výdaje spojené s mimořádnými položkami			
A ***	Čistý peněžní tok z provozní činnosti	1 267 826	648 751	286 775
	Peněžní toky z investiční činnosti			
B. 1. 1	Výdaje spojené s pořízením stálých aktiv	- 238 567	- 69 836	- 107 568
B. 2. 1	Příjmy z prodeje stálých aktiv	79 058	3 048	
B. 3. 1	Poskytnuté půjčky a úvěry			7 046
B. 4. 1	Přijaté úroky	27 292		
B. 5. 1	Přijaté dividendy			
B ***	Čistý peněžní tok vztahující se k investiční činnosti	- 132 217	- 66 788	- 100 522
	Peněžní toky z finanční činnosti			
C. 1.	Změna stavu dlouhodobých závazků a dlouhodobých, příp. krátkodobých, úvěrů	568 617	- 32 846	- 135 499
C. 2. 1.	Dopady změn základního kapitálu na peněžní prostředky			

VÍTKOVICE STEEL, a. s., k 31. prosinci 2005  
Statutární formuláře českých finančních výkazů v tis. Kč

Označení	Text	Stav v běžném období	Stav v minulém období 2004	Stav v minulém období 2003
C. 2. 2.	Vyplacené dividendy, tantiémy nebo podíly na zisku	- 14 600		
C. 2. 3.	Dopad ostatních změn vlastního kapitálu na peněžní prostředky			
C ***	Čistý peněžní tok vztahující se k finanční činnosti	554 017	- 32 846	- 135 499
F.	Čisté zvýšení, resp. snížení peněžních prostředků	1 689 626	549 117	50 754
P.	Stav peněžních prostředků a peněžních ekvivalentů na začátku účetního období	635 672	86 555	35 801
R.	Stav peněžních prostředků a peněžních ekvivalentů na konci účetního období	2 325 298	635 672	86 555

Sestaveno dne 24. 3. 2006

Ing. Vladimír Bail, Ph.D.

statutární orgán nebo fyzická osoba, která je účetní jednotkou

Dr. Ing. Jiří Chuchro

osoba odpovědná za účetnictví

Ing. Jana Struminská

osoba odpovědná za účetní závěrku

## POPIS ZÁKLADNÍCH VZTAHŮ PROPOJENÝCH OSOB

VÍTKOVICE STEEL, a. s., byla do 14.11.2005 z 98,96 % dceřinou společností mateřské společnosti OSINEK, a. s., která je 100 % dceřinou společností Fondu národního majetku České republiky. Od 15.11.2005 je VÍTKOVICE STEEL, a. s., z 98,96 % dceřinou společností mateřské společnosti MASTERCROFT LIMITED.

VÍTKOVICE STEEL, a. s., je ovládající osobou tří právnických osob, v nichž má alespoň 40 % majetkový podíl:

- VÍTKOVICE – Servis Centrum, a. s., „v likvidaci“, IČ 25824341, sídlo Frýdek-Místek, ul. Příborská 333, PSČ 738 01, zap. pod sp. zn. B 2038 u Krajského soudu v Ostravě, podíl VÍTKOVICE STEEL, a. s., 97,96%. Ovládaná osoba VÍTKOVICE – Servis centrum, a. s., má statutární orgány představenstvo a dozorčí radu. Oba tříčlenné orgány jmenuje valná hromada akcionářů, kde majoritním akcionářem je ovládající osoba VÍTKOVICE STEEL, a. s., s výše uvedeným procentním podílem akcií. Akciový podíl zároveň zakládá stejný podíl na hlasovacích právech, tzn. že ovládající osoba VÍTKOVICE STEEL, a. s., je schopna prosadit jmenování či odvolání osob, které jsou členy představenstva a dozorčí rady VÍTKOVICE – Servis centrum, a. s.
- VÍTKOVICE STEEL Polska, Sp. z o.o., KSR 0000139053, ul. Garncarska 3, Kraków, zap. Okresní registr Okresního soudu v Krakově pod čj. KR.XI NS-REJ. KSR/10562/02/246, podíl VÍTKOVICE STEEL, a. s., 100%. Ovládaná osoba VÍTKOVICE STEEL Polska, Sp. z o.o., má v současné době tříčlenné představenstvo a vzhledem k vlastnictví 100% obchodního podílu je ovládající osoba VÍTKOVICE STEEL, a. s., schopna prosadit jmenování nebo odvolání členů představenstva.
- VÍTKOVICE International GmbH, Graf Adolf Strasse 18, Düsseldorf, podíl VÍTKOVICE STEEL, a. s., 100%. Ovládaná osoba VÍTKOVICE International GmbH, má v současné době dvoučlenné představenstvo. Vzhledem k 100% vlastnictví obchodního podílu je ovládající osoba VÍTKOVICE STEEL, a. s., schopna prosadit jmenování nebo odvolání členů představenstva.

Ve smyslu sdělení Fondu národního majetku České republiky č.j. 563/311/2005 ze dne 30. prosince 2005 byla VÍTKOVICE STEEL, a. s., do 14. listopadu 2005 propojenou osobou – v souladu s ustanovením § 66a) zákona č. 513/1991 Sb. v platném znění – s 25 společnostmi, u nichž má FNM ČR 40 % a větší majetkový podíl. V této I. úrovni jsme v roce 2005 měli obchodní vztah s jednou společností. Ve II. a III. úrovni, tj. se subjekty, které jsou ovládány společnostmi uvedenými ve výše citovaném sdělení FNM ČR, naše společnost měla přímo, popř. přes další subjekt obchodní vztah se čtyřmi právnickými osobami.

VÍTKOVICE STEEL, a. s., měla na základě uzavřených obchodních smluv, účinných v roce 2005, obchodní vztah s těmito propojenými společnostmi:

### PROPOJENÁ OSOBA I. ÚROVNĚ

OSINEK, a. s., IČ 00012173

### PROPOJENÁ OSOBA II. A III. ÚROVNĚ

Severomoravská energetika, a. s., IČ 47675691

Energetika VÍTKOVICE, a. s., IČ 25854712

(VÍTKOVICE STEEL, a. s., IČ 25874942)

VÍTKOVICE STEEL Polska, Sp. z o. o. KSR 0000139053

VÍTKOVICE International GmbH, HRB 42951

## PRÁVNÍ VZTAHY MEZI OVLÁDAJÍCÍ A OVLÁDANOU OSOBOU

**Ovládající osoba (do 14. 11. 2005): OSINEK, a. s.**

IČ 00012173  
Ruská 56, č.p. 397  
OSTRAVA-Vítkovice, PSČ 706 02

**Ovládající osoba (od 15. 11. 2005): MASTERCROFT LIMITED**

JULIA HOUSE, 3 Themistokli Dervi  
P.C.1066, Nicosia  
Kyperská republika

**Ovládaná osoba:**

**VÍTKOVICE STEEL, a. s.**

IČ 25874942  
Štramberská č.p. 2871/47  
OSTRAVA-Hulváky, PSČ 709 00

Mezi ovládajícími a ovládanou osobou nebyly uzavřeny ovládací smlouvy.

Obchodní vztahy mezi OSINEK, a. s., a VÍTKOVICE STEEL, a. s., probíhaly do 31. 1. 2005 na bázi tollingu a od 1. 2. 2005 do 14. 11. 2005 ve formě běžných komerčních vztahů a vše bylo podloženo 1 rámcovou smlouvou, 1 smlouvou o obchodním zastoupení, 1 smlouvou o dílo, 2 mandátními smlouvami, 6 kupními smlouvami, 7 rámcovými dohodami o přejímkách, 3 dohodami o postoupení práv a převzetí závazků, 3 smlouvami o postoupení pohledávek, 1 smlouvou o půjčce a 15 specifickými finančními smlouvami.

V období po 15. 11. 2005 byla uzavřena kupní smlouva se společností East Metals, SA, která je členem skupiny EVRAZ a je propojenou osobou přes MASTERCROFT LIMITED s VÍTKOVICE STEEL, a. s. Zmíněná smlouva byla právně účinná v roce 2005, věcně se započala naplňovat po 31. 12. 2005.

Plnění ze strany ovládajících osob nezpůsobilo naší firmě nevýhody, újmu či nepřiměřené výhody.



## PRÁVNÍ VZTAHY MEZI PROPOJENÝMI OSOBAMI

VÍTKOVICE STEEL, a. s., měla v roce 2005 s propojenými osobami obchodní vztahy na základě uzavřených – v roce 2005 účinných – 170 smluv, které jsou uloženy u vedení společnosti.

VÍTKOVICE STEEL, a. s., neučinila v zájmu propojených osob žádné další úkony či opatření. Z titulu uzavřených smluv nevznikla naší společnosti újma. Ceny uvedené ve smlouvách jsou kontraktovány na základě běžných obchodních vztahů a v případech, kdy VÍTKOVICE STEEL, a. s., je v pozici výrobce, jsou realizační ceny podloženy kalkulacemi nákladů používanými v hromadné hutní výrobě.

V následujícím přehledu je uveden druh a počet obchodních smluv, které akciová společnost VÍTKOVICE STEEL uzavřela s jednotlivými propojenými osobami v roce 2005 (popř. již byly smlouvy uzavřeny v dřívějším období) a byly právně účinné v roce 2005:

OSINEK, a. s., Ostrava-Vítkovice, Ruská 56, č.p. 397, PSČ 706 02, IČ 00012173 – 6 KS, 1 RS, 1 SoZ, 1 SoD, 2 MS, 3 SPP, 1 SP, 3 RD, 7 DP, 15 SFS;

Severomoravská energetika, a. s., Ostrava, 28. října 152, PSČ 709 02, IČ 47675691 – 1 SoD;

Energetika VÍTKOVICE, a. s., Ostrava-Vítkovice, Výstavní 1144/103, PSČ 706 02, IČ 25854712 – 19 SoD;

VÍTKOVICE STEEL Polska, Sp. z o. o., Kraków, Garncarska 3, 311 15, Polsko, KSR 0000139053 – 106 KS, 2 MS;

VÍTKOVICE International GmbH, Düsseldorf, Graf Adolf Strasse 18, D - 40212, Německo, HRB 42951- 2 MS;

Poznámka: KS = kupní smlouva, RS = rámcová smlouva, SoZ = smlouva o obchodním zastoupení, KoS = komisionářská smlouva, SoD = smlouva o dílo, MS = mandátní smlouva, NS = nájemní smlouva, SPS = smlouva o provedení služby, SPP = smlouva o postoupení pohledávek, SP = smlouva o půjčce, RD = rámcová dohoda o přejičkách, DP = dohoda o postoupení práv a převzetí závazků, SFS = specifická finanční smlouva;

## OBCHODY MEZI PROPOJENÝMI OSOBAMI

VÍTKOVICE STEEL, a. s., prodávala do 31. 1. 2005 služby svému dominantnímu odběrateli OSINEK, a. s. V menším objemu prodávala v celém roce 2005 své výrobky propojené osobě VÍTKOVICE STEEL Polska. V roce 2005 dosáhl objem prodeje propojeným osobám celkem 612 604 tis. Kč.

VÍTKOVICE STEEL, a. s., nakupovala výrobky a služby od propojených osob v rámci běžné obchodní činnosti podniku. V roce 2005 dosáhl objem nákupu od propojených osob celkem 1 517 353 tis. Kč.



**VZTAH VÍTKOVICE STEEL, A. S., K PROPOJENÝM OSOBÁM V TIS. KČ**

Firma	IČ	Prodej	Pohledávky	Poskytnuté zálohy	Nákup	Závazky	Přijaté zálohy
OSINEK, a. s.*	00012173	474 202	X	-	1 478 110	X	-
Energetika VÍTKOVICE, a. s.*	25854712	3 916	X	-	21 669	X	-
VÍTKOVICE STEEL Polska, Sp. z o. o.		134 486	53 471	-	2 331	145	-
VÍTKOVICE International GmbH		-	-	-	15 243	1 334	-

\* OSINEK, a. s., a Energetika VÍTKOVICE, a. s., byly propojenými osobami do 14.11.2005, do tohoto data jsou uváděny hodnoty Prodeje a Nákupu, hodnoty Pohledávek a Závazků nejsou uváděny.

Představenstvo VÍTKOVICE STEEL, a. s., prohlašuje, že společnosti nevznikla újma ze vztahů s propojenými osobami.

Ing. Vladimír Bail, Ph.D.  
předseda představenstva  
VÍTKOVICE STEEL, a. s.

Dr. Ing. Jiří Chuchro  
člen představenstva  
VÍTKOVICE STEEL, a. s.

**S**

Oprava pilířů  
Karlova mostu  
v Praze. Příklad  
praktického  
použití štětov-  
nic z VÍTKOVICE  
STEEL, a. s., které  
zabránily průsaku  
vody z řeky Vltavy  
do vymezeného  
pracovního pro-  
storu pro opravu  
pilířů. Stavební  
práce byly prová-  
děny společností  
Zakládání staveb  
Praha, ČR.







### VÝROK AUDITORA

Akcionářům společnosti VÍTKOVICE STEEL, a.s.:

- I. Ověřili jsme účetní závěrku společnosti VÍTKOVICE STEEL, a.s., k 31. prosinci 2005. Za sestavení této účetní závěrky je zodpovědné vedení společnosti VÍTKOVICE STEEL, a.s. Naším úkolem je vydat na základě provedeného auditu výrok k této účetní závěrce.

Audit jsme provedli v souladu se zákonem o auditorech a Mezinárodními auditorskými standardy a souvisejícími aplikačními doložkami Komory auditorů České republiky. Tyto standardy vyžadují, aby auditor naplánoval a provedl audit tak, aby získal přiměřenou jistotu, že účetní závěrka neobsahuje významné nesprávnosti. Audit zahrnuje výběrovým způsobem provedené ověření úplnosti a průkaznosti částek a informací uvedených v účetní závěrce. Audit též zahrnuje posouzení použitých účetních metod a významných odhadů provedených vedením a dále zhodnocení vypovídající schopnosti účetní závěrky. Jsme přesvědčeni, že provedený audit poskytuje přiměřený podklad pro vyjádření výroku auditora.

Podle našeho názoru účetní závěrka ve všech významných souvislostech věrně a poctivě zobrazuje majetek, závazky, vlastní kapitál a finanční situaci společnosti VÍTKOVICE STEEL, a.s., k 31. prosinci 2005 a výsledky jejího hospodaření za rok 2005 v souladu s účetními předpisy platnými v České republice.

Aniž bychom vyjadřovali výhradu, chtěli bychom upozornit na následující významnou skutečnost:

Jak je podrobněji popsáno v odstavci 16 a 22 přílohy přecházejí na základě smlouvy o ukončení režimu financování zpracovatelských nákladů veškerá rizika vyplývající ze sporu o cenu surového železa ze společnosti OSINEK, a.s. na společnost VÍTKOVICE STEEL, a.s. Společnost OSINEK, a.s. je ve sporu s dodavatelem surového železa společností VYSOKÉ PECE Ostrava a.s. ohledně ceny dodávek uskutečněných v roce 2003 a v období od 1. ledna 2004 do 20. února 2004. Vedení společnosti OSINEK, a.s. se domnívá, že toto navýšení nebylo oprávněné, a proto společnost OSINEK, a.s. nezaúčtovala a neuhradila ani celkové navýšení ceny za dodanou surovinu ve výši 353 mil. Kč ani případné poplatky z prodlení.

Podle názorů právních expertů nelze konečný výsledek tohoto sporu jednoznačně stanovit. Vedení společnosti VÍTKOVICE STEEL, a.s., je přesvědčeno, že riziko vyplývající ze sporu o cenu surového železa je nízké. Z tohoto důvodu nebyla vytvořena v účetní závěrce k 31. prosinci 2005 žádná rezerva na případný závazek.

Ověřili jsme také účetní závěrku společnosti VÍTKOVICE STEEL, a.s., k 31. prosinci 2004, resp. 2003 a naše zprávy z 8. dubna 2005, resp. z 9. dubna 2004 obsahovaly výrok bez výhrad s upozorněním na možné dopady soudního sporu společnosti OSINEK, a.s. s dodavatelem surového železa společností VYSOKÉ PECE Ostrava, a.s., a na probíhající restrukturalizaci společnosti. Výrok k účetní závěrce k 31. prosinci 2003 dále upozorňoval na změnu vykazování a odepisování rozdílu mezi hodnotou majetku evidovanou v účetnictví vkladatele a znaleckým oceněním.

A Member of Ernst & Young Global – Ernst & Young Audit & Advisory, s.r.o., člen koncernu  
with its registered office at Karlovo náměstí 10, 120 00 Prague 2, Phone +420 225 335 111 has been incorporated  
in the Commercial Register administered by the Municipal Court in Prague, Section C, entry no. 88504, under Identification No. 26704153.



- II. Ověřili jsme též soulad výroční zprávy s výše uvedenou účetní závěrkou. Za správnost výroční zprávy je zodpovědné vedení společnosti. Naším úkolem je vydat na základě provedeného ověření stanovisko o souladu výroční zprávy s účetní závěrkou.

Ověření jsme provedli v souladu s Mezinárodními auditorskými standardy a souvisejícími aplikačními doložkami Komory auditorů České republiky. Tyto standardy vyžadují, aby auditor naplánoval a provedl ověření tak, aby získal přiměřenou jistotu, že informace obsažené ve výroční zprávě, které popisují skutečnosti, jež jsou též předmětem zobrazení v účetní závěrce, jsou ve všech významných souvislostech v souladu s příslušnou účetní závěrkou. Jsme přesvědčeni, že provedené ověření poskytuje přiměřený podklad pro vyjádření výroku auditora.

Podle našeho názoru jsou informace uvedené ve výroční zprávě ve všech významných souvislostech v souladu s výše uvedenou účetní závěrkou.

- III. Prověřili jsme též věcnou správnost údajů uvedených ve zprávě o vztazích mezi propojenými osobami společnosti VÍTKOVICE STEEL, a.s., k 31. prosinci 2005. Za sestavení této zprávy o vztazích je zodpovědné vedení společnosti VÍTKOVICE STEEL, a.s. Naším úkolem je vydat na základě provedené prověrky stanovisko k této zprávě o vztazích.

Prověrku jsme provedli v souladu s Mezinárodními auditorskými standardy vztahujícími se k prověrce a souvisejícími aplikačními doložkami Komory auditorů České republiky. Tyto standardy vyžadují, abychom plánovali a provedli prověrku s cílem získat střední míru jistoty, že zpráva o vztazích neobsahuje významné nesprávnosti. Prověrka je omezena především na dotazování pracovníků společnosti a na analytické postupy a výběrovým způsobem provedené prověření věcné správnosti údajů. Proto prověrka poskytuje nižší stupeň jistoty než audit. Audit zprávy o vztazích jsme neprováděli, a proto nevyjadřujeme výrok auditora.

Na základě naší prověrky jsme nezjistili žádné významné věcné nesprávnosti údajů uvedených ve zprávě o vztazích mezi propojenými osobami společnosti VÍTKOVICE STEEL, a.s., k 31. prosinci 2005.

  
Ernst & Young Audit & Advisory, s.r.o., člen koncernu  
osvědčení č. 401

  
Ladislav Langr  
auditor, osvědčení č. 257

24. března 2006  
Praha, Česká republika

VÍTKOVICE STEEL, a. s.

Sídlo: Štramberská č.p. 2871/47, 709 00 Ostrava-Hulváky, Česká republika

Poštovní adresa: VÍTKOVICE STEEL, a. s., 706 02 Ostrava-Vítkovice, Česká republika

Tel.: 595 952 435

Fax: 595 952 144

E-mail: [tradesteel@vitkovicesteel.com](mailto:tradesteel@vitkovicesteel.com)

[www.vitkovicesteel.com](http://www.vitkovicesteel.com)